

# Bodarne kyrkogård

Ramundeboda socken, Laxå kommun, Örebro län, Strängnäs stift

## Inventering av kulturhistoriskt värdefulla gravvårdar 2014



**Louise Anshelm**  
**Rapport 2014:02**

Engelbrektsgatan 3  
702 12 ÖREBRO  
Tel. 019-602 87 00  
[www.olm.se](http://www.olm.se)



<b>INLEDNING</b> .....	<b>5</b>
<b>ADMINISTRATIVA UPPGIFTER</b> .....	<b>5</b>
<b>METOD</b> .....	<b>5</b>
BLANKETTER OCH RAPPORTER .....	5
FOTOGRAFIER.....	6
ARKIV .....	6
<b>URVALSKRITERIER FÖR SÄRSKILT BEVARANSVÄRDA GRAVVÅRDAR</b> .....	<b>6</b>
KRITERIER.....	6
GRAVVÅRDAR MED JÄRNDETALJER .....	7
GRAVVÅRDAR AV KALKSTEN .....	7
KONSTNÄRLIG UTFORMNING.....	7
TIDSTYPISK OCH REPRESENTATIV FÖR SIN TID .....	7
GRAVVÅRDAR MED PERSON- ELLER LOKALHISTORISKT INTRESSE.....	7
TITLAR/YRKESGRUPPER .....	7
ORTS-, BY- OCH GÅRDSNAMN .....	8
SAMHÄLLSHISTORISKT VÄRDE .....	8
<b>ÅTERANVÄNDNING AV GRAVVÅRDAR</b> .....	<b>8</b>
<b>HISTORIK BETRÄFFANDE BEGRAVNINGSSKICKET I SVERIGE</b> .....	<b>9</b>
<b>BODARNE KYRKOÅRD</b> .....	<b>11</b>
RAMUNDEBODA HISTORIA I KORTHET .....	11
RAMUNDEBODA KYRKA .....	11
KYRKOÅRDENS HISTORIA .....	12
<b>KYRKOÅRDSBESKRIVNING</b> ..... FEL! BOKMÄRKET ÄR INTE DEFINIERAT.	
<b>KVARTERSBESKRIVNING</b> .....	<b>23</b>
GRAVVÅRDAR ÖVER PERSONER AV LOKALHISTORISKT INTRESSE .....	29
<b>BRISTER OCH ÅTGÄRDER</b> .....	<b>30</b>
<b>SLUTORD</b> .....	<b>34</b>
<b>KÄLLOR OCH LITTERATUR</b> .....	<b>34</b>
<b>BILAGOR</b> .....	<b>34</b>



## INLEDNING

Kyrkogårdar och begravningsplatser är ofta anläggningar med en lång historia. Genom deras framväxt och utveckling över tid utgör de värdefulla kulturmiljöer. Det är av stor vikt att dessa miljöer vårdas och bevaras inför framtiden på ett föredömligt sätt.

En vandring på kyrkogården berättar om lokalbefolkningen och dess lokala historia. Inskriptioner på gravvårdarna kan berätta om yrken, vilka vittnar om kunskap, näringar och samhällsfunktioner som funnits i trakten, och släkter kan följas bakåt i tiden. Gravvårdar och även kyrkogårdar uppvisar arkitektoniska strömningar och skiftande ideal samt visar på äldre tiders hantverksskicklighet i detaljer som till exempel sten- och gjutjärnsarbeten.

Gravvårdarna visar även på olika samhällsklassers gravskick vilket är av stor vikt att värna om. Särskilt värdefull är den äldre indelningen i köpta och allmänna gravar. För gemene man kan det troligtvis vara lättare att förstå det kulturhistoriska värdet av de praktfulla och storskaliga gravvårdarna men lika viktigt är det att slå vakt om de mindre och anspråkslösa gravvårdarna då även de kan ha ett lika högt kulturhistoriskt värde.

Det är inte bara gravvårdarna som utgör viktiga komponenter i kyrkogårdsmiljön utan även andra element såsom gravplatsernas växtlighet, träd, murar, grindar, beläggning etc. Detta är något man bör väga in vid dagens förändringar som genomförs för att underlätta den praktiska skötseln av kyrkogården.

## ADMINISTRATIVA UPPGIFTER

*ÖLM diarienummer:* 2011.250.130

*Dokumentation:* Örebro läns museum

*Tidpunkt för arbetenas utförande:* Under sommaren och in på hösten har Louise Anshelm vid Örebro läns museum genomfört fältarbetet av kyrkogårdsinventeringen, rapporten har sedan sammanställts under september-december 2014.

## METOD

På uppdrag av Ramundeboda-Skagershults kyrkliga samfällighet har Örebro läns museum genom Louise Anshelm utfört inventering av Bodarne kyrkogård. Inför uppdraget fördes en diskussion angående upplägget mellan Örebro läns museum och Jonny Persson, Ramundeboda församling, som därefter bestämt omfattningen av inventeringen, d.v.s. att samtliga gravvårdar skulle ingå i inventeringen. Den kulturhistoriska bedömningen av gravvårdar är gjord av Louise Anshelm.

För att säkert veta att rätt gravvård inventerades hade undertecknad med sig i fält församlingens information från gravregistret samt gravkartor.

## Blanketter och rapporter

De gravvårdar som bedömts ha ett kulturhistoriskt värde har dokumenterats med hjälp av en inventeringsblankett (se bilaga) och fotograferats. Det är en blankett för varje gravvård. Varje inventeringsblankett innehåller även en bild.

Sammanställningen, som gjorts i form av en rapport innehåller historik över begravningskicket i Sverige, historik för orten, historik över kyrkogården, en beskrivning av kvarteren samt samtliga blanketter med de gravvårdar som bedömts vara kulturhistoriskt värdefulla. Blanketterna redogör bland annat för gravvårdens gravplatsnummer, kvarter, inskription, titel, material, form, stil, skador och kulturhistoriskt värde med urvalskriterium samt en bild.

Originalmaterialet till hela inventeringen förvaras på Örebro läns museum. Inventeringen levereras till Kyrkogårdsförvaltningen dels i pappersform, dels på en CD. En CD kommer även att tillställas länsstyrelsen i Örebro län samt Strängnäs stift.

I rapporten avser begreppet gravvård den synliga gravanordningen med t.ex. omgärdning, växtlighet, ytmaterial, skulptur, sten, kors osv.

Vid bedömning av kulturhistoriska objekt behöver man i regel ett tidsperspektiv på några decennier. Kulturmiljövården brukar därför avstå från att ta ställning till objekt som är yngre än ca 30 år. Undertecknad har därför inte inventerat gravvårdar som är yngre än 1980-talet.

### **Fotografier**

Bilderna har tagits med digitalkamera. Bilderna har både fungerat som arbetsmaterial under rapportarbetet och vid bedömningen av det kulturhistoriska värdet. Bilderna finns på den CD med rapporten, som levereras till församlingen.

### **Arkiv**

Inför inventeringsarbetet har vi gått igenom Örebro läns museums arkiv samt använt litteratur och andra inventeringar som underlag. Information gällande personhistoriskt värdefulla gravvårdar har skett muntligt vid vandring på kyrkogården. Vid Ramundeboda kyrkogård med Charles Swenson, Hubert Oskarsson samt Göte Ekshagen från Ramundeboda-Laxå Hembygdsförening.

## **URVALSKRITERIER FÖR SÄRSKILT BEVARANSVÄRDA GRAVVÅRDAR**

### **Kriterier**

Följande urvalskriterier har använts vid kyrkogårdsinventeringen vid Bodarnekyrkogård för att peka ut de särskilt bevaransvärda gravvårdarna:

- Gravvårdar av gjutjärn eller med järndetaljer
- Gravvårdar av kalksten
- Gravvårdar med speciell konstnärlig utformning
- Gravvårdar med tidstypisk och/eller representativ utformning
- Gravvårdar med titel/titlar
- Gravplatser av person- och bygds-/ortshistoriskt intresse
- Gravvårdar före år 1900
- Gravvårdar med samhällshistoriskt intresse

## **Gravvårdar med järndetaljer**

I urvalet har samtliga gravvårdar med järndetaljer tagits med som kulturhistoriskt värdefulla.

## **Gjutna gravvårdar**

På Ramundeboda kyrkogård finns ett flertal gjutna gravvårdar. Gemensamt för dessa gravvårdar är att samtliga är knutna till bruket. Samtliga gravvårdar i järn är medtagna i inventeringen.

## **Gravvårdar av kalksten**

Samtliga gravvårdar av kalksten har tagits med i inventeringen på grund av materialets historia och betydelse i länet. Kalksten har sedan medeltiden brutits i Bergslagen för att användas som både mursten och som bruk i flertalet kyrkobyggnader samt vid järnframställningen vid de många bruken runt om i Närke. Under 1900-talets början fick kalkstenen ett stort uppsving när den rena naturstenen kom på modet.<sup>1</sup> På kyrkogården finns gravvårdar bevarade från 1700-talet t o m tidigt 1900-tal. Även mindre bemedlade lät tillverka gravvårdar i kalksten dock inte lika konstnärligt utformade men med samma typ av grundbearbetning.

Gravvårdarna är i varierat skick, flertalet stenar är olyckligtvis så hårt åtgångna att de särdrag som utmärker stenarna, håller på att försvinna. Stil, ornamentik, symboler och stenhuggeritekniker är ett antal gemensamma drag som förenar ett flertal stenar från olika kyrkogårdar runt om i länet. Gravvårdarna i kalksten är en viktig del av det konstnärliga industrihistoriska kulturarvet i länet.

## **Konstnärlig utformning**

Kriteriet konstnärlig utformning inkluderar både gravvårdar med hantverksmässigt utförande och s.k. ”katalogstenar” som är mer arbetade än medeltalet.

## **Tidstypisk och representativ för sin tid**

I inventeringen har ett antal gravstenar valts ut som tidstypiska eller representativa för sin tid. Syftet är att belysa variationen i stil från olika tidsperioder och även att visa att utformningen av en gravvård var beroende av vilka ekonomiska resurser som stod till buds.

## **Gravvårdar med person- eller lokalhistoriskt intresse**

Information gällande personhistoriskt värdefulla gravvårdar har skett muntligt vid vandringar på kyrkogårdarna. Vid Ramundeboda kyrkogård med Charles Swenson, Hubert Oskarsson samt Göte Ekshagen från Ramundeboda-Laxå Hembygdsförening.

Mycket av informationen gällande gravvårdar med personhistoriskt värde har berättats muntligt av ovanstående personer men även hämtats från lokalhistoriska böcker, samt internet.

## **Titlar/Yrkesgrupper**

Inventering av gravstenar och deras inskriptioner ger inblickar i bygdens historia. Gravstenarna berättar om vilka människor som levt och verkat i trakten och ger information om samhällets näringar vid olika tidpunkter i historien. Yrken kommer och går då samhället

---

<sup>1</sup> Örebro Läns Museum, Gustafsson, L. (2009) *Y som i Yxhult, Ytong och Mexi från Hällabrottet/Yxhult och Kvarntorp*. Örebro: ÖrebroLäns Museum

förändras och ett antal titlar som finns representerade på kyrkogården förekommer inte längre. En annan aspekt är att yrkena talar om klasstillhörighet och social status. Det kan därför vara av stort intresse att uppgifter om yrke och år dokumenteras. Man bör dock ta i beaktande att bevarade gravstenar vanligtvis tillhört dem som hade råd att skaffa sig en gravanordning.

### **Orts-, by- och gårdsnamn**

Mindre vanligt förekommande på gravvårdarna på Ramundebodas kyrkogård är Orts-, by- och gårdsnamn. På grund av fåtalet har samtliga tagits med på enskilda blanketter. Gravvårdarna är bevaransvärda och bidrar med värdefull information om byggdens historia.

### **Samhällshistoriskt värde**

Titel eller inskription som berättar om historiska samhällsförändringar t.ex. utvandringen till Amerika.

## **ÅTERANVÄNDNING AV GRAVVÅRDAR**

I dag är tankar om hushållning och återanvändning av naturens resurser högaktuella. Centrala gravvårdskommittén tog 1998<sup>2</sup> fram en skrift, ”*Gravvårdar - allmänna råd för bevarande och återanvändning*”, som belyser möjligheterna till detta, råd för att värna, bevara och återanvända gravvårdarna på kyrkogårdarna. Återanvändning av gravanordningar och gravstenar uppfattas av många som en svår fråga. Det förekommer i Sverige och är på vissa håll en sed men på andra håll en helt främmande företeelse.



En kulturhistoriskt värdefull gravvård med sand och stenram som går att återanvända, kvarter 4 på Ramsbergs gamla kyrkogård.

Kyrkogården vid Ramundeboda har kulturhistoriska gravvårdar som går att återanvända. Det kan vara en stenram som i sitt sammanhang i kvarteret är kulturhistoriskt värdefull, eller en typ av sten som i sitt sammanhang eller på grund av sin placering är kulturhistoriskt värdefull. Vid återanvändning skall den nya gravrättsinnehavaren acceptera till exempel stenens utformning och eventuella utsmyckning, ytmaterial, stenram mm.

---

<sup>2</sup> Uppdaterad 2007.



## HISTORIK BETRÄFFANDE BEGRAVNINGSSKICKET I SVERIGE

Källor: *Kyrkogårdens gröna kulturarv*, *Kyrkogårdsinventeringar av Hille kyrkogård, Gästrikland, Misterhults kyrkogård, Linköping stift och Norra kyrkogården, Askersund*.

En kyrkogård skiljer sig från en begravningsplats på så sätt att den ligger i direkt anslutning till en kyrkobyggnad. Vanligt förekommande är att en begravningsplats rymmer ett kapell inom sitt område.

I förhistorisk tid varierade gravskicket mellan brandgravar och jordbegravningar. Kristendomens införande innebar bland annat att bränning av kroppar förbjöds. Längre begravdes människor i närheten av sina hem, men under medeltiden anlades kyrkogårdar i allt större utsträckning kring kyrkorna. Kyrkogården delades upp i olika områden, först mellan byarna, med byvisa begravningar, senare i hemman. Den medeltida begravningsplatsen bestod troligtvis av ängslika områden kring kyrkan där de välbärgades gravminnen fanns i form av stenkors, tumbor och hällar. Enklare människors gravar kunde markeras av en liten kulle eller av ett träkors. Välbärgade människor begravdes redan under medeltiden även inne i kyrkan.

Under 1600-talet var det kyrkorummets, fristående gravkor, inredda gravrum m.m. som utgjorde platsen för de välbärgades gravar medan gemene man begravdes på kyrkogården. Vanligt var att kyrkogården omgärdades av träbalkar med spåntak. I mitten av 1700-talet kom ett kungligt påbud om att kyrkogårdsmuren, eller bogårdsmuren som den då kallades, skulle vara uppförd av gråsten utan bruk, kallmurad. I början av 1800-talet tillät man att de murades med kalkbruk om de täcktes med tak. Reformationen innebar på flera sätt en förändrad syn på det som hörde kyrkan till men rent praktiskt genomfördes inga omvälvande förändringar på kyrkogårdarna under 1700-talet.

Före 1800-talet var det vanligt att människor av högre stånd begravdes inne i kyrkan, medan vanligt folk begravdes på anonyma allmänningar kring kyrkan. Under 1700-talets slut tilltog protesterna mot begravningar i kyrkan då det ansågs smittospridande, ohygieniskt och orsakade stort obehag, framför allt sommartid. I början av 1800-talet genomdrevs en författning som krävde trädplanteringar och striktare planer på nyanlagda kyrkogårdar. År 1815 förbjöds begravningar inne i städer och byar, begravningsplatserna skulle anläggas utanför tätorterna. Dessa bestämmelser kan ses som ett resultat av den debatt som förts under 1700-talet.

De nya kyrkogårdarna var symmetriskt uppbyggda med gångar, kvarter och trädalléer. Trädplanteringar var ett viktigt inslag och framförallt på de nyanlagda kyrkogårdarna där det tillämpades en stram parkkaraktär. Landsortens kyrkogårdar var emellertid fortfarande enkla med sparsam vegetation, möjligtvis hade en trädkrans planterats.

Mot slutet av 1800-talet hade kyrkogårdarna utvecklats till det utseende som vi idag förknippar med en äldre kyrkogård. Fler planteringar hade anlagts samt lummiga alléträd, hängträd och vintergröna häckar. Vid denna tid blomstrade även stenindustrin och gjuteriverksamheten vilket bidrog till att gravvårdarna började massproduceras. De vanligtvis höga vårdarna av granit, marmor, och kalksten samt järnstaket, gjutjärnsurnor och gjutjärnskors är karaktäristiska för slutet av 1800-talet.

Kyrkogårdar och begravningsplatser indelades i olika områden, dels där den dödes familj fick köpa gravplats, dels områden som var kostnadsfria. Dessa senare områden kallades vanligtvis allmänna linjen, s.k. linjegravar. Här begravdes människor i den ordning de avled. Detta sätt att begrava ansågs vara mycket fördelaktigt eftersom gamla gravar åter kunde öppnas när

kyrkogården var fullbelagd. Följden av detta blev att stora grupper i samhället, de fattiga och anonyma, förblev anonyma även efter döden. Begravnings sättet med linjegravar förekom ända in på 1960-talet.



En välbevarad rad med allmänna linjegravar i kvarter 5 på Södra kyrkogården, Lindesberg.

Under 1800-talets senare del blev det allt vanligare för samhällets arbetare och medelklass att skaffa sig egen gravplats och påkostade gravvårdar. Samtidigt blev de förmögnas gravvårdar allt mer exklusiva. Parallellt med den strikt anlagda kyrkogården började man mot slutet av 1800-talet anlägga kyrkogårdar med en mindre stram utformning, inspirationen hämtades från den engelska parkens friare former och landskap.

Skogskyrkogårdar, som i Sverige blev populära under 1900-talets första hälft, kan sägas ha utvecklats från den friare parkkyrkogården. Vid 1900-talets mitt anlades kyrkogårdar med en större anpassning till den lokala topografin och de lokala växtförhållandena. Under 1900-talet accelererade massproduktionen av gravstenar och strängare utformningsbestämmelser ledde till att gravvårdarnas variationsrikedom efterhand försvann. Även vegetationens utformning blev enklare. Stora gräsmattor med enkla rygghäckar blev vanliga istället för grusgravar och olika häckarrangemang. Träden är dock fortfarande dominerande på kyrkogårdarna. Skogskyrkogårdarna däremot har en variationsrikedom i formspråk och vegetation, trots att gravstenarna liknar dem på övriga kyrkogårdar.

Gravkvarteren från 1950- och 60-talen kännetecknas av kraven på rationell skötsel och enhetlig utformning. Detta har bidragit till nästan identiskt lika gravvårdar stående i rad med rygghäckar mellan raderna. Gångar såddes igen för att ingå i den allmänna gräsytan, arbetskrävande häckarrangemang eller kantstenar runt vårdarna togs bort och alléträd gallrades ut.

De senaste årtiondena har de stränga reglerna för gravvårdarnas utformning mjukats upp och gett ett större utrymme för personligt formspråk.

# BODARNE KYRKOGRÅRD

## Ramundebodas historia i korthet

Källor: Löwenström Bo, Kyrkoherde (1979) LAXÅ, Ramundeboda Gästgivaregård, Waldén Bertil (1979) LAXÅ, Ramundeboda Kloster,

Ramundeboda socken bildades den 20 augusti 1587 genom en utbrytning från Viby socken. Socken kom att heta Tivedsbodarne socken men bytte sedan namn omkring år 1600 till Bodarne socken för att slutligen år 1910 byta till Ramundeboda socken. Ramundeboda ligger intill Borasjön och invid gränserna mellan Närke och Västergötland samt Svealand och Götaland.

Under medeltiden var Ramunderboda en viktig rast- samt övernattningsplats för resenärer. Mellan år 1475 och 1530 drevs här ett härbärke av Antoniterbröderna. Orden bildades 1218 och klostret i Ramundeboda var det enda klostret orden hade i Sverige. Antoniterbröderna uppgift bestod även i att vårda sjuka. Omkring 1530 drog Gustav Vasa in klostrens och konventens tillgångar till kronan varpå Antoniternas verksamhet upphörde.

Då nyvalda konungar, under medeltiden, färdades på Eriksgata genom landet var Ramundeboda ett av stoppen längs vägen. Här överlämnade västgötarna kungen till närlingarna för fortsatt färd till Västmanland.

Efter att klostret drogs in, togs byggnaderna i anspråk för att i profan regi drivas vidare. Gästgifveriet kom med tiden att kallas ”Bodarnes krog” och flyttades, någon gång före 1600-talets slut och troligen efter en brand, till Tivägsboda.

Vägen genom Ramundeboda förband Mälardalen och Närkes områden med Västergötland och gästgifveriet blev därmed en mycket viktig rastplats. År 1636 fick gästgifveriet postkontor, det andra i landet. Vid sekelskiftet 1700-1800 utgick ca 70 hästar om dygnet från Bodarne gästgivaregård, vilket visar på den betydelse platsen hade för resanden. Gårdarna runtomkring var kontraktsenligt skyldiga att vissa dygn ansvara för skjutsning vid gästgivaregården.

Ramundeboda som genomfartsled upphörde då järnvägen drogs genom Tiveden och stationen förlades vid Laxå. Postkontoret upphörde 1862 och gästgivaregården 1865. Gästgivaregården hade då varit verksam i cirka 300 år.

Munkarnas mur som finns inom Bodarnes kyrkogård är en fast forn lämning, nr 8, enligt Riksantikvarieämbetets fornminnesregister och skyddas enligt lagen om kulturminnen (SFS 1988:950).

## Ramundeboda kyrka

Källa: Löwenström Bo (1979) LAXÅ, Ramundebodas församlings historia.

Ett medeltida kloster grundat av Antonitermunkarna omnämns första gången 1497 men uppfördes troligen under sent 1300-tal eller tidigt 1400-tal. Innan kyrkan uppfördes 1688 hölls gudstjänster i den så kallade munkstugan. Munkstugan var förlagd ovan de två källarvalven varav det ena idag delvis finns bevarat. Vid denna tid fanns även ett kapell för mäsas och dagliga andakter. Under tidig medeltid fanns det troligtvis ett härbärke samt ett sjalahus – kapell. När klostrets verksamhet upphörde fick folket långt att bege sig för att delta i

gudstjänsten, till Hova, Viby eller Mosås. Sporadiska gudstjänster hölls i Ramundeboda av präster från Viby eller Hova.

1587 fick folket i Ramundeboda en pastor. Till kyrka fick han klosterkapellet, från vilket det träsnidade Beltéska epitafiet samt en nattvardskalk fortfarande finns bevarade. En ny kyrkoherde tillträdde 1618 men stannade endast en kort tid.

Klosterkapellet som låg invid den gamla muren försvann någon gång mellan 1626-1641. På grund av den långa vägen till Viby framförde folket i Ramundeboda år 1641 att de ville bygga ett nytt kapell. 1647 ska således ett nytt kapell ha börjat uppföras och år 1650 förordas en vice pastor till Bodarne. Bildandet av pastoratet mötte hårt motstånd från prästerna i Hova och Viby. Kyrkoherden begärde 1655 förflyttning på grund av att den avkastning från gårdarna som skulle tillfalla prästfamiljen inte kunde avvaras krogen.

1647 började Tollandi kyrka byggas, även kallat S:t Olofs kapell, platsen blev intill muren i närhet av den plats där klosterkyrkan stått. Ramundebodas församling bildades 1652. Den mindre av de klockor som idag finns i Ramundeboda kyrka i Laxå anskaffades till S:t Olofs kapell 1657 (göts om 1775).

Pengar till en ny kyrka skänktes redan 1668 då Anders Boij avled. Korskyrkan uppfördes dock inte förrän 1686-88 under Antonius von Boijs medverkan och hängde samman med bruksdriftens uppsving. Kyrkan flyttades 1899 till dess nuvarande plats i Laxå centrum. Idag finns ingen kyrkobyggnad på området. Dock finns Rosenholmska gravkapellet från 1722, klockstapeln från 1961 samt kloster- och strandkällaren vilka är lämningar efter den medeltida kyrkliga verksamheten.

## Kyrkogårdens historia

Källa: LAXÅ Historia och utveckling. Esbjörnson Estrid, Rapport 2007:13, Munkarnas mur – restaurering och konservering.

Tillgängliga uppgifter om kyrkogårdens utvidgning är knappa. Avståndet mellan tidsperioderna blir därför stora och delade meningar råder om vid vilken tidpunkt muren revs och/eller återanvändes.

Platsen för kyrkogården har under flera århundraden använts för olika ändamål, till en början som rastplats, härbärke och senare som klosterområde vilket bedrevs av Antonitorden. Innan kyrkan byggdes fanns på platsen ett klosterkapell (källarvalven) som efterföljdes av ytterligare ett kapell; S:t Olofs kapell. Under lång tid ägde ortens begravningsrum på kyrkogården i Viby, först under senare delen av 1600-talet kom området innanför muren ("munkarnas mur") att användas till kyrkogård och då av den nybildade församlingen Bodarne församling.

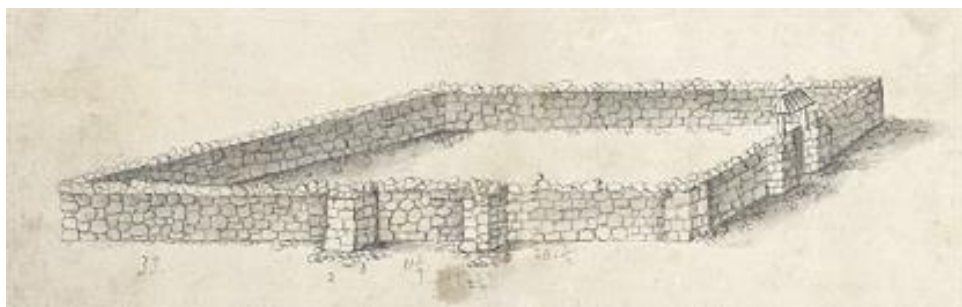
Allt eftersom kyrkogården behövde utökas reducerades "munkarnas mur" och stenen återanvändes till kyrkogårdens omgärdning (idag finns cirka en tredjedel kvar av den östra murdelen). Då den nya barockkyrkan byggdes 1686 bröts norra murens västra del ned för att ge plats åt kyrkans södra korsarm vars gavel placerades på den norra murens grundläggning. I samband med detta utökades kyrkogården i sydvästlig riktning. Sten från munkarnas mur återanvändes för att hägna in utvidgningen.<sup>3</sup>

---

<sup>3</sup> Grenberger Byggnadsrestaureringskontor, *Munkarnas mur i Ramundeboda - restaurerings- och konserveringsrapport 2006*

I Olof Brobiärgs "rannsaking om antikviteter" 1667 skriver O. Brobiärg; "På Tijdewegen widh Ramundzbodar hafver warit ett gammalt Closter, hwar efter Murarna ännu synas och är nu för tiden dher inom Bodarnes kyrkiogård." och 1673 skriver Johan Hadorphs i "Memorial på de förnämste orter..." att "Thenna Muur har en Port eller ingång, och kan nu blifwa en liten kyrkiogård af...", detta måste dock skrivits efter 1688 då kyrkan stod färdig. Första citatet visar på att någon form av kyrkogård bör ha funnits redan innan kyrkan uppfördes.

1722 revs södra murens mittparti för att ge plats åt det vitputsade Rosenholmska gravkapellet samt en intilliggande källare i sten vilken ligger i nivå med gravkapellets grund.

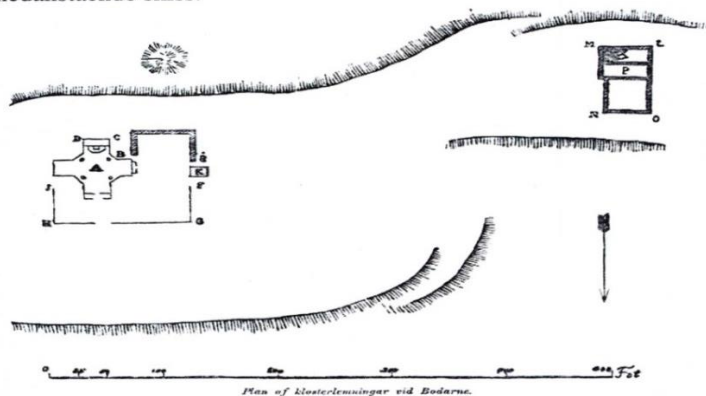


Schematisk bild av munkarnas mur ur J. Peringskiölds: "Then första boken af Swea och Götha minnings-merken" (1710).<sup>4</sup>

Följande beskrivning är hämtad ur: *Munkarnas mur i Ramundeboda, Restaurerings och konserveringsrapport* från år 2006 utförd av Grenberger Byggnadsrestaureringskontor.

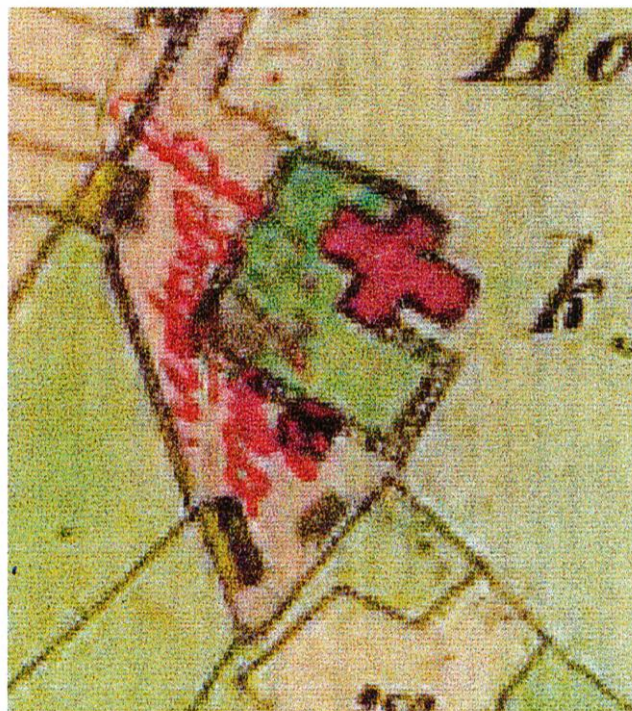
#### Herman Hofberg

Herman Hofberg beskriver Ramundebodas Munkarnas mur i sin bok "Nerikes gamla minnen" från 1868. I boken finns också en plan som redovisar Munkarnas murs storlek, kyrkans samt dubbelkällarens läge. Munkarnas mur skulle vara 130 fot lång. "För många år sedan blef en stor del af den gamla "munkmuren" nedbruten och omlagd till stängsel kring kyrkogården (F, G, H, I). Det har skett samtidigt med uppförandet av Anton Bojs träkyrka (J. Grenbergers anmärkning). Den nybyggda barockkyrkan placerades 1686 så att den södra korsarmsgaveln låg på Munkarnas norra mur. Med en sådan placering av kyrkan var man tvungen att riva muren. Uppgiften är samstämmig med kartan från 1864 och 1868. Norrpilen på ritningen är felorienterad. Den pekar mot väster i stället för mot norr. Altaret i kyrkan är placerat i kyrkans östra korsarm, som brukligt är, inte i den södra som ritningen antyder. Dubbelkällaren på ritningen är rättorienterad i förhållande till de rätta väderstrecken. Söder om kyrkan, redovisas högen som innehåller rester efter kalk- och tegelugn. Se nedanstående skiss.

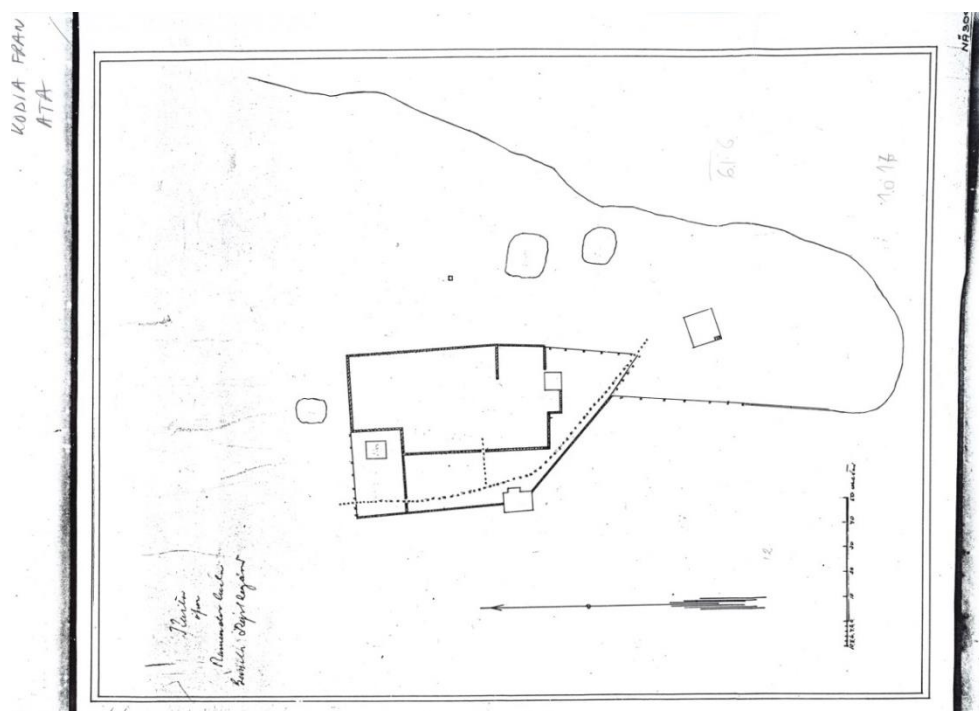


<sup>4</sup> Kungliga biblioteket, foto: Andrea Davis Kronlund.

B. Walldén<sup>5</sup> tolkar Hofbergs beskrivning att muren till största delen revs ”redan för flera år sedan --- dervid den sten, som då erhöles, användes till inhägnad för den nuvarande kyrkogården” som att muren till stor del fanns kvar vid 1800-talets mitt vilket enligt Walldén är motstridigt då det vid 1828 års syneinstrument skrivs att ”det forna eremitklostrets --- ena förfallna gafvel ännu utgör en del af muren kring kyrkogården”. 1770 tjänade dock muren som inhägnad till kyrkogården; ”...en fast grundmur av gråsten, som nu tjänar den lilla församling till kyrkogårdsmur.”



Ramundeboda kyrka 1864, där man ser hur kyrkogårdsmuren direkt ansluter till kyrkans korsarmar. Den kraftigare muren nedanför kyrkan är "Munkarnas mur". Detalj ur "Karta öfver alla ägora till Ramundeboda uti Örebro län, Grimstens härad och Bodarne Socken, upprättad år 1863 af C W Fröman". Lantmäteriet 18-RAU-31.



<sup>5</sup> Fil. Dr. Bertil Walldén, *Ramundeboda kloster Fakta och förmodanden*

Ovan; Karta över Ramundeboda kyrkogård, årtal okänt. Kartan är ritad efter att kyrkan flyttades, möjligen vid 1900-talets början med tanke på stavningen (1906 års stavningsreform). Tidigare stod en byggnad där nya delen av kvarter U är belägen samt där västra muren tar av mot sydöst. Begravningsplatsen har samma utsträckning som dagens. Norra terrassmuren ansluter troligen mot ett trästaket. Vägen har samma sträckning som idag. Källa: ÖLM:s Topografiska arkiv.



Ramundeboda kyrka innan den flyttades till Laxå tätort. Foto troligen taget från norr. Årtal okänt. I förgrunden syns vita träkors.  
Acc.nr. OLM\_92. 16.19A-28A\_3



Ramundeboda kyrka och Rosenholmska kapellet innan kyrkan flyttades till Laxå tätort. Foto taget från sydväst. Årtal okänt. Acc.nr. OLM\_92.16.19A-28A\_5

Efter att kyrkan flyttades i slutet på 1800-talet fortsatte kyrkogården att användas som kyrkogård. En ny begravningsplats, centrumkyrkogården, anlades inne i Laxå tätort något senare efter att kyrkan flyttats.

*Sammanfattning av B. Waldéns kyrkogårdsbeskrivning med föreslagna åtgärder för iordningställande av kyrkogården till Pastorsämbetet i Ramundeboda församling (1933).*

Varefter kyrkogården utvidgades uppfördes stenmurar runt de nya områdena, dels väster och dels norr om den ursprungliga kyrkogården vilken var nästintill kvadratisk och kringgårdades av en terrassmur vilken i söder och öster delvis bestod av delar från den medeltida muren. De senare murpartierna verkar, enligt Riksantikvariens ombud i Örebro län år 1933, ha kunnat betecknas mer som stengårdsgårdar.

De planerade arbetena bestod i att iordningställa de rasade delarna av muren som mot väster avgränsade den utvidgade delen väster om den ursprungliga kyrkogården. År 1933 hade kyrkogården redan en utvidgning åt väster och man planerade att vid tidpunkten flytta en murlänga vilken utgick från den äldre kyrkogårdens nordvästra hörn och avgränsade nämnda område åt norr. Muren skulle med andra ord flyttas fram i linje med terrassmuren som avgränsade, åt norr, ett mindre sentida område norr om ursprungliga kyrkogården (något högre belägen än denna – kvarter E). I och med att muren flyttades skulle hela kyrkogårdsområdet kringgårdas av stenmurar.

Vid tidpunkten förbands västra muren med kyrkogårdens norra utvidgning med ett trästaket (se bild nedan), vilket skulle ersättas av muren. Muren tudelade de två kyrkogårdarna med det för gravar nya området väster om de två kyrkogårdarna (den ursprungliga och den mindre senare tillfogade norra delen).



Kyrkogården mot norr. Örebro Läns Museum, Bygdearkivet. Gamla Kyrkan. Foto: B. Waldén maj 1933.





Möjlig fortsättning på grusväg, mot söder. ÖLM:s bild databas Sofie.  
Acc.nr: OLM\_95.400.1786\_1. En svartvit kopia finns i Örebro Läns Museum, Bygdearkivet.  
Gamla Kyrkan. Foto: B. Waldén maj 1933.

I samband med utvidgningen/omdaningen föreslogs även en ny mer monumental, mot landsvägen belägen, entré. Entrén skulle då ligga i anslutning till den stora landsvägen norr om kyrkogårdsområdet, och i mitten på den föreslagna flyttade murlängan. En kopia av den smidda grinden i den västra ursprungliga muren skulle även tillverkas.

Två kalkstenshällar från 1600 eller 1700-talet låg invid den västra, sekundära, muren. Hällarna uppgavs ha legat i en riven sockenstuga belägen på platsen. Hällarna torde ha hämtats från gamla kyrkogården alternativt från själva kyrkan och rekommenderades att återföras till kyrkogården och placeras invid västra muren, nära sydvästra hörnet, där plats fanns.

Föreslagna åtgärder skulle försätta kyrkogården i ett värdigare skick än vad som varit sedan kyrkans flyttning år 1899. Murarna som skulle flyttas ansågs inte behöva visas någon kulturhistorisk hänsyn. Vetenskaplig kontroll borde dock visas å de åt öster och söder ursprungliga murpartierna.



Gamla kyrkogården. Foto: B. Waldén, 1946. Örebro Läns Museum Bygdearkivet. Topografiska arkivet.

Antalet begravningar på Ramundeboda begravningsplats sjönk i och med anläggandet av den nya kyrkogården i tätorten Laxå samt den skogskyrkogård som anlades under 1960-talet.

Kyrkogården var innan restaureringsarbetet med munkarnas mur (2006) omgärdad av en trädkrans. Längs östra kyrkogårdsmuren höggs ett antal av dessa träd ned då dessa orsakade skador på muren. Träden invid munkarnas mur på både in- och utsida höggs samtliga ned.

På platsen för den tidigare kyrkan kan den korsformade kyrkans plan fortfarande skimta i gångarna. Flata stenar har lagts ut för att visa på tidigare placering samt storlek. Anton von Boij och hans hustrus gravsten vilken tidigare stod i koret finns ännu kvar på samma plats.

## **KYRKOGRÅRDSBESKRIVNING**

Delvis hämtad ur Esbjörnson Estrids, Rapport 2007:13, *Munkarnas mur – restaurering och konservering*.

Kyrkogården är anlagd i etapper och är i norra delen terrasserad. Kyrkogården är till största delen rektangulär och omges av en av sten anlagd kyrkogårdsmur. Norra delen av muren

tillkom successivt under 1900-talet och utgörs dels av stödmuren till terrassen dels av en fristående mur, väster om kvartersmuren, som fortsätter i västlig riktning innan den viker av och löper söderut parallellt med den äldre kyrkogårdsmuren. Denna yttre del av muren fortsätter förbi kapellet i sydöstlig riktning mot det näs som avslutar området. Vid Borasjöns strandkant finns rester av det medeltida Ramundeboda kloster.

I sydöst avslutas kyrkogårdsmuren med ”munkarnas mur”, där den bildar ett U med öppningen åt väst. Norra murdelen av munkarnas mur är längre än den södra, 13,3 m respektive 9,4 m. Östra delen är den längsta, 17,2 m. Denna del av munkarnas mur ramar in kvarter U på tre sidor; öst, söder och norr.

Rosenholmska kapellet, en vit putsad kvadratisk byggnad med koppartak, ligger ca 2 meter väster om den sydöstra mursektionen och delar den södra sidan i två delar. Väster om kapellet fortsätter den yttre muren vilken ligger sydväst om ”munkarnas murs” södra begränsning.

Väst om kapellet fortsätter ”Munkarnas mur” vilkens västra kortsida avslutas med en 90 gradig vinkel mot murens tidigare norra del. En senare uppförd mur fortsätter i nordlig riktning och bryts av västra grinden vilken leder in på kyrkogården och fram till den plats där kyrkan tidigare låg. Grinden är förankrad direkt i muren och har en svagt konvex rundad övre linje vilken kröns av dekorelement i form av bladformade spetsar. Under krönlinjen finns horisontala ovaler där den mittersta på var grind har smidda initialer; JP och CC.

Kyrkogården nås dels genom en grind i norra muren, dels genom en smal gjuten trappa i terrassmurens norra del. En grusad gång leder sedan från norra entrén till ytterligare en smidd grind i den västra inre muren.

Kyrkogården har två grusade gångar varav den ena löper i nord-sydlig riktning, från en mindre gjuten trapp i terrassmurens norra del fram till kapellet. En grusad gång leder även från norra entrégrindarna i nord-sydlig riktning fram till västra entrén från vilken gången sedan leder fram till von Boijs gravkammare.

Samtliga gravvårdar ligger i sammanhängande gräsytor. Ett fåtal äldre gravvårdar ligger längs med grusgången. Buskar finns längs den väst-östliga gången. Inga träd finns inom den rektangulära kyrkogården, undantaget en björk som växer i kvarter U nedanför, väst, om terrassen. Tre lönnar är planterade längs den gångväg som är belägen mellan de yttre och inre västra murarna. Gravvårdsbeståndet är blandat med gravvårdar från mitten p 1800-talet fram till 2000-tal där efterkrigstidens gravvårdar är dominerande i antal. Utanför kyrkogårdsområdet växer längs västra och norra sidan löv- och barrträd.

Tidigare fanns en trädkrans runt kyrkogårdsmuren, undantaget södra sidan. Även en rad med träd fanns på insidan av muren i kvarter E, längs med östra muren. Enstaka träd fanns även i kvarter F samt U. Samtliga träd avlägsnades i samband med renoveringen av munkarnas mur (en björk finns kvar i kvarter U väster om terrassen).

En sentida klockstapel finns utanför gravplatsen i sydöst.

TRÄDVÅRDSPLAN

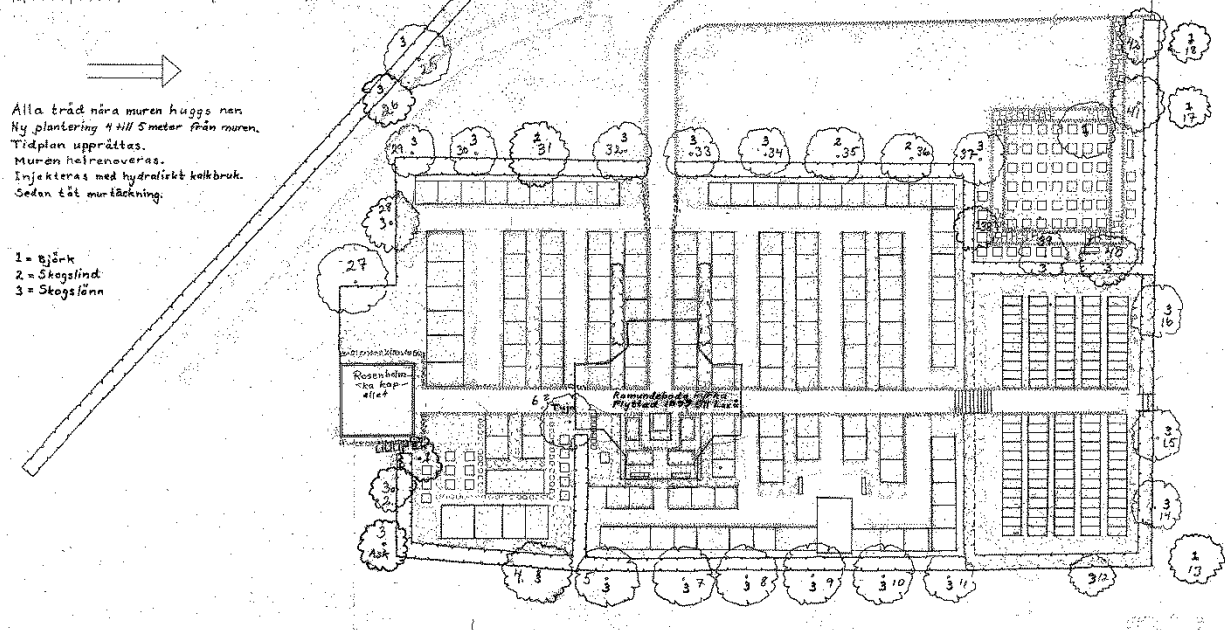
RAMUNDEBODA GAMLA KYRKOGRÅRD

FASTIGHET BORGÅRDEN 1:1, 2:1, 3:1

LAXÅ, APRIL 2005 Birger Lindström

SKALA 1:200

0 1 2 3 4 5 6 7 8 9 10



Trädvårdsplan upprättad av B. Lindström år 2005 i samband med renoveringen av munkarnas mur. Observera markplattor i kvarter F/U i sydöstra delen av kvarter F samt runt kvarter U, väst om terrassen.

### Karaktärsbeskrivning

Bodarne kyrkogård har en rektangulär form i nord-sydlig riktning. Begravningsplatsens grusade gångar ger kvarteren en parkliknande känsla. Kvarter F ligger innanför muren och gravarna i kvarteret ligger dels i sammanhängande gräsytor med ryggarna mot varandra samt längs med muren. Gravvårdar placerade i gräsytor utgörs till största delen av gravvårdar från efterkrigstiden, 1940-tal till 1960-tal. Ett fåtal äldre gravar finns längs med murarna, dessa har då de står enskilda ett mer pedagogiskt värde än att de är karaktärsskapande. Då kyrkogården är liten till storleken och saknar träd och annan högre växtlighet blir de äldre höga gravvårdarna dominerande. I Kvarter F, öst, är den Casselska gravvården med en hög gjuten obeliskformad gravvård med järnstaket den mest framträdande gravvården. Ett fåtal familjegravar finns längs murarna, flertalet utan stenramar.

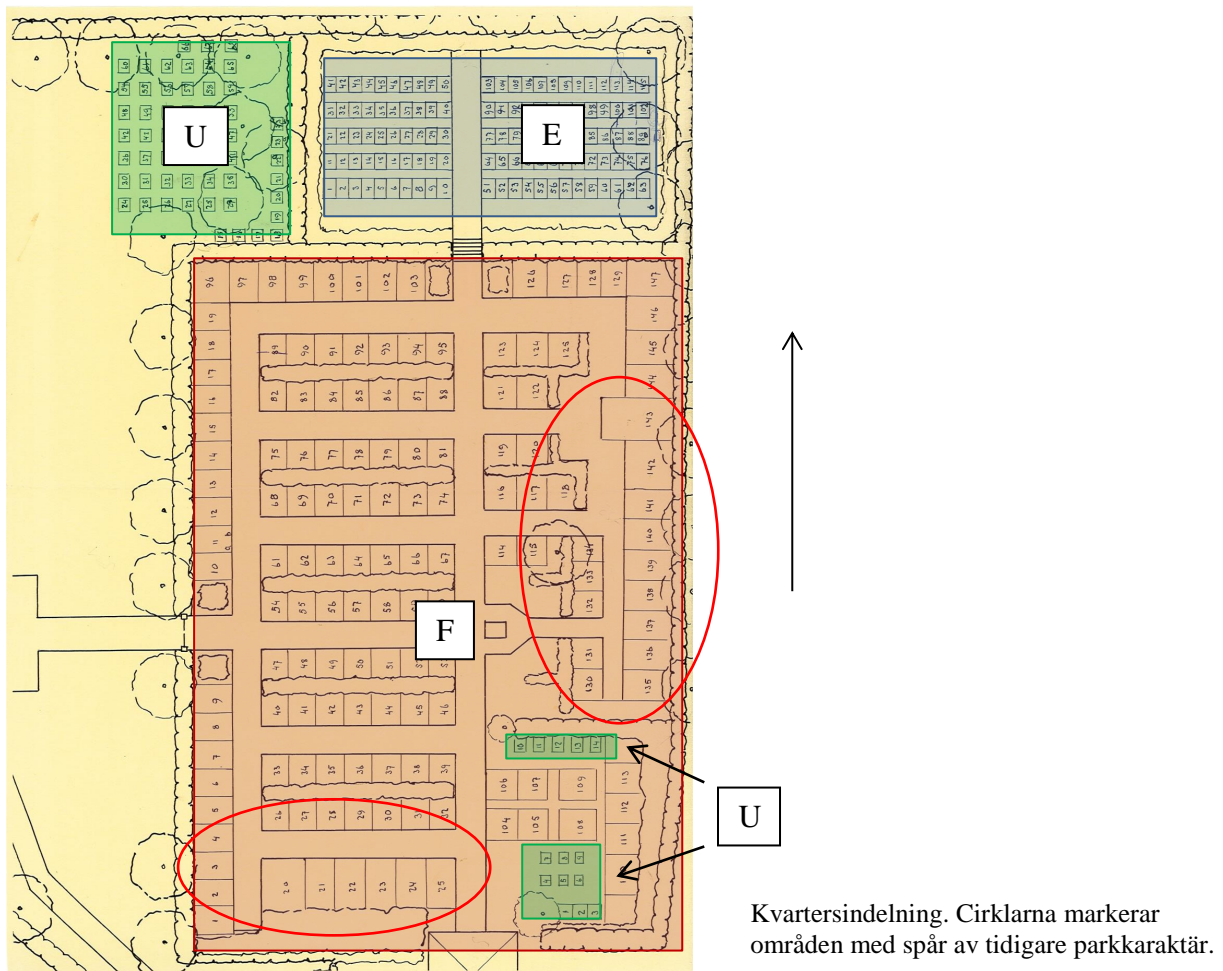
Kyrkogården är indelad i tre kvarter; E, F samt U. E och F är sammanhållande medan kvarter U dels består av området inom den gamla U-formade muren i sydöst och dels området nedanför terrassen i nordväst.

Kvarter E har likt kvarter F till största delen låga uniforma gravvårdar i granit från 1950-tal till 1960-tal. Samtliga gravar med ett fåtal undantag är vända mot söder. Träd och buskar saknas. Det kulturhistoriska värdet finns i den grupp av sekelskiftesvårdar som koncentrerats till nordöstra hörnet. Bruket att begrava nära intilliggande gravvård är tydligt liksom variationerna på gravvårdens utseende. Gemensamt är dock den vid sekelskiftet populära stensorten diabas.

I både kvarter E och F återfinns de gjutna mindre hållarna som visar på brukets betydelse för bygden. Viktiga är de gravvårdar som tillverkades före industrialismen då de uttrycker ortens

regionala gravkonst. Den tidigaste industriella tillverkningen var lokalt förankrad och visar på brukets betydelse och omfattning.

Kvarter U är det kvarter som har karaktären av en renodlad modern rationell begravningsplats /kyrkogård. Inga spår går att finna av grusgångar etc. Gravvårdarna ligger/står i en sammanhängande gräsyta med en centralt planterad björk. De kulturhistoriska värdena återfinns i enskilda gravvårdar.



Kyrkogården har troligen tidigare haft karaktären av en parkkyrkogård. Tydligaste exemplen på detta är kvarter F, sydvästra delen, samt östra sidan längs med muren där gravvårdarna tidigare har legat i mindre kvarter vända mot en grusgång samt haft stenram. Idag har kyrkogården karaktären av en typisk rationaliserad och lättskött kyrkogård med gravvårdarna placerade i sammanhängande gräsytor. Stenramar har på ett flertal ställen täckts med ett lager jord samt besätts med gräs och rygghäckarna avlägsnats.

Den västliga smidesgrinden, den kallmurade muren, samt rätvinkliga gånger åt norr, söder och väster är kännetecknen på en tidigare traditionell landsbygdskyrkogård. Munkarnas mur, von Boijs familjegrav och det Rosenholmska kapellet ger även begravningsplatsen en djupare historisk förankring.

Gravvårdarnas placering visar på tidigare rygghäckar och en tydligare kvartersindelning. Kyrkans tidigare placering avslöjar även var den besuttna delen av befolkningen begravdes, dvs i kyrkans närhet, nära koret. Det finns inga spår av linjegravar trots att sådana med all sannolikhet måste ha funnits. Kyrkans tidigare placering har markerats med släta stenar.

Kvarteren med raka rader och med likartade gravvårdar visar på efterkrigstidens ideala kyrkogård där individuellt utformade gravvårdar liksom större familjegravar har gett vika för kollektivismens likhet inför Gud.

### **Omgärdning**

Kyrkogården omgärdas dels av en fristående mur och dels av en stödmur i norr. ”Munkarnas mur”, en fogad naturstensmur, utgör delar av den södra kyrkogårdsmuren samt sydöstra och sydvästra delen av kyrkogårdsmuren. Kyrkogårdens västra del har två parallella murar där den inre gränsar in mot gravkvarteren. Murarna är av typen kallmurad mur och är uppförda av kluven sten.

### **Ingångar**

Kyrkogården nås genom smidda grindar i norra murens del i nordväst samt genom en grind i västra muren. Västra grinden ligger i anslutning till den del av munkarnas mur som sträcker sig i nord-sydlig riktning. Grinden är förankrad direkt i muren och har en svagt konvex rundad övre linje vilken kröns av dekorelement i form av bladformade spetsar. Under krönlinjen finns horisontala ovaler där den mittersta på var grind har smidda initialer; JP och CC. Längs med grindparets bas finns cirklar. Mellan ovaler och baser finns vertikala stänger vilka börjar under ovalerna, går igenom cirklarna och slutar vid basen.

Norra murens grind är utformad likt ovanstående med den skillnad att den saknar initialer. Grindarna är fästade i grindstolpar av huggen granit med formen av en parallelepiped med plant krön. Höger om grindparet finns en enkelgrind med samma utformning. När denna grind kom till är osäkert men det borde ha varit i samband med den planerade utvidgningen på 1930-talet. Den västra grinden användes som förlaga.

Till den del av kyrkogården som är terrasserad finns i stödmuren en smalare gjuten trapp i betong.

### **Gångsystem**

Gravvårdarna ligger i sammanhängande gräsytor åtskilda av grusgångar i nordsydlig riktning samt väst-östlig riktning. Den nord-sydliga gången sträcker sig från kapellet fram till terrassen där den övergår i en stentrapp för att sedan fortsätta genom kvarter E. Gångarnas skärningspunkt är placerad där kyrkans mitt förut fanns. Den väst-östliga gången slutar vid von Boijs gravkammare.

Utanför den rektangulära kyrkogården finns en bredare grusgång som löper parallellt med/mellan kyrkogårdens västra mur samt kyrkogårdens västra mur. En naturlig gångstig finns även i söder vilken löper från cafeteria längs med munkarnas och in på kyrkogården, mellan munkarnas mur och östra sidan av kapellet.

### **Vegetation**

Kvarteren har sammanhängande gräsytor i vilka gravvårdarna är placerade.

Längs med den nord-sydliga gången mellan de parallella västra murarna finns på dess östra sida tre nyplanterade/unga lönnar. Längs med den norra fristående muren finns två större

lindar samt en björk vilken är centrerad i kvarter U. I kvarter U finns även en mindre formklippt tuja.

Häckar med rosenspirea, växer på ömse sidor om den gång som löper från västra entrén och fram till gångarnas skärningspunkt.

Äldre lövträd växer utmed murens norra samt västra utsida. Muren avgränsar på västra sidan kyrkogårdsområdet från ett skogsområde.

På muren växer partiellt någon typ av suckulent. Suckulenterna är planterade ovanpå en plåt som bitvis täcker murkrönet.

### **Byggnader**

På kyrkogården finns det Rosenholmska gravkoret som uppfördes år 1722. I koret vilar släkterna Rosenholm, Rosenbaum, Rosenstam, Uggla samt Tersmeden. Byggnaden är uppförd i sten, putsad samt avfärgad vit. Taket har kopparplåt. Ingången till kapellet finns på norra sidan.

Sydöst om koret, utanför muren står en klockstapel som uppfördes år 1966 efter ritningar av Gunnar Henriksson, Karlstad.

## **Kvartersbeskrivning**

### **Kvarter U**

Kvarter U består av två till ytan sett mindre delar och återfinns dels med ett antal urngravar i den äldsta delen av kyrkogården i sydost, kvarter F, och dels väster om terrassen där kyrkogårdens norra mur övergår från fristående till stödmur. Gravvårdarna ligger i sydost i en sammanhängande gräsyta med en kort rad med delvis överväxta markplattor i nord-sydlig riktning. Gravarna omgärdas på tre sidor av ”munkarnas mur”. I denna del av kyrkogården återfinns både kist- och urngravar samt ett gravkor. Gravarna är av varierande ålder och utformning, från 1850-tal till 2000-tal. I anslutning till kvarteret ligger i söder det Rosenholmska kapellet. Två äldre gravvårdar i kalksten finns placerade längs med grusgången fram till kapellet. Gravvårdarna tillhörande kvarter U är numrerade från 1-15 och återfinns längs med muren mot norr samt mot söder. Fyra gravvårdar är centralt placerade.

Den andra i nordväst belägna delen av kvarter U ligger nedanför, väster om kvarter E och omgärdas av en fristående kallmurad stenvägg i norr och söder samt av en stödmur i öst. Gravvårdarna ligger i en sammanhängande gräsyta och centralt placerad finns en äldre björk. En mindre formklippt tuja finns i sydöstra hörnet. Denna del av kvarteret har urngravsättning som gravskick. Endast ett fåtal gravvårdar finns i kvarteret och flertalet finns längs med muren. De gravvårdar som är belägna i kvarterets mitt är samtliga vända mot väst.



Kvarter U, foto taget från väster.



Kvarter U samsas med kvarter F om utrymmet inom munkarnas mur. Foto taget från väst.

### *Rekommendationer*

I den sydöstra delen har gravplatsnummer 9 samt 14B tagits med i inventeringen. Båda gravvårdarna har titlar och är från samma tidsperiod. Gravvårdarna visar på anknytning till orten och dess tidigare betydelse som bruksort. Lars Lindahls grav är unik i sin utformning och för tidsperioden ovanlig i både utformning och materialval.

I nordvästra delen av kvarteret har två gravvårdar tagits med i inventeringen, dels en mindre barngravvård i form av ett kors, nr 18, samt nr 67. Den senare gravvården är välarbetad där motivet är en replika av Thorvaldsens ”Den uppståndne Kristus” från 1821. Thorvaldsens motiv var vanliga i slutet på 1800-talet och då främst i medaljongform i biskviporslin vilka fälldes in i gravstenen som dekorelement.



Gravvårdar medtagna i inventeringen bör bevaras intakta. Tillförs gravstenar i detta kvarter bör dessa anpassas för att behålla kvarterets karaktär.

### **Kvarter E**

Kvarter E ligger uppe på terrassen och delas av en grusgång i nord-sydlig riktning, muren fungerar som stödmur och gravarna ligger i nivå med murens krön. Samtliga gravar, med ett fåtal undantag, är vända mot söder och av sten, stående. Gravarna ligger i sammanhängande gräsytor. Buskar och träd saknas.

I norra muren finns en gjuten betongtrapp vilken leder ned från muren till utsidan av kyrkogården. På motsatt sida, mot söder, leder en stentrapp med gjutna räcken ned mot kyrkogårdens mitt/centrum i kvarter F.

Hälften av gravvårdarna i kvarter E, väster om gången, är från 1960-talet. Ett fåtal gravstenar finns från förra sekelskiftet. Östra delen av kvarter E domineras av gravvårdar från förra sekelskiftet samt från 1960-talet. Äldre gravstenar är främst koncentrerade till nordöstra hörnet samt en längs med grusgången vänd mot väst. Notera gravplats 68-69, vilkens inskription visar på stationens betydelse för samhällets invånare; Hustrun ANNA PETTERSSON från Laxå Station.

Ett antal gjutna gravplattor med anknytning till bruket finns även i marknivå varav 3 st vända mot väst. En av dessa är placerad framför nr 93, båda från år 1904, vilket kan tyda på att den ursprungliga gravplatsen var belägen någon annanstans.

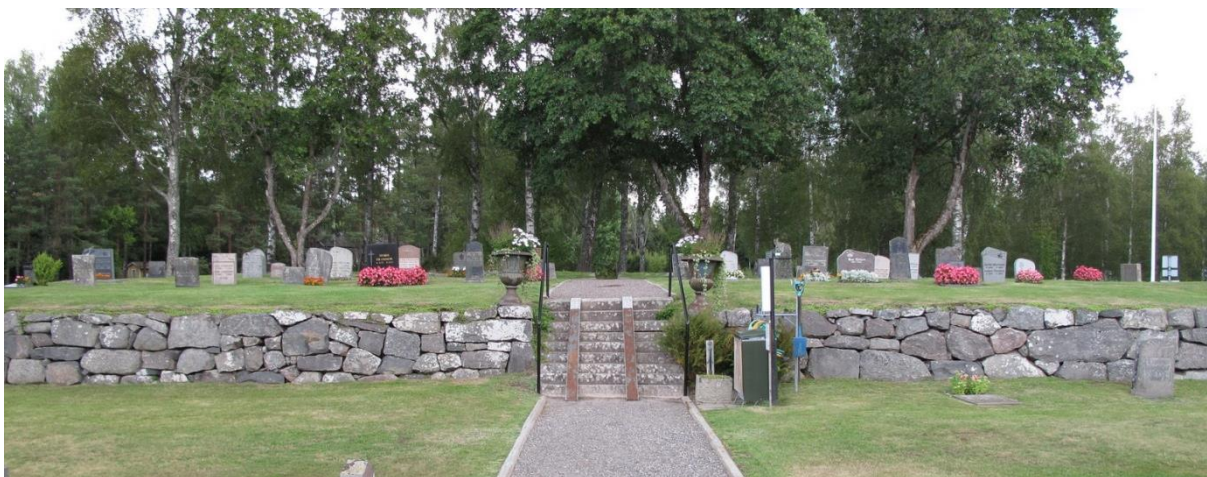
Båda sidorna av kvarteret har haft en större täthet av gravvårdar, idag är kvarteret glest. Det dominerande antalet gravvårdar från förra seklets mitt gäller inte enbart kvarter E utan kyrkogården i sin helhet. Gravvårdar från nämnda tidsperiod är också relativt lika i utformning och bearbetning.

En trolig förklaring till att antalet gravar från 1950- och 60-tal är dominerande kan vara tillkomsten av centrumkyrkogården (slutet på 1800-talet) samt skogskyrkogården (1960-tal). En annan rimlig möjlighet kan vara kopplingen till förändringar i Laxå bruks historia och när brukets betydelse för samhället minskade.

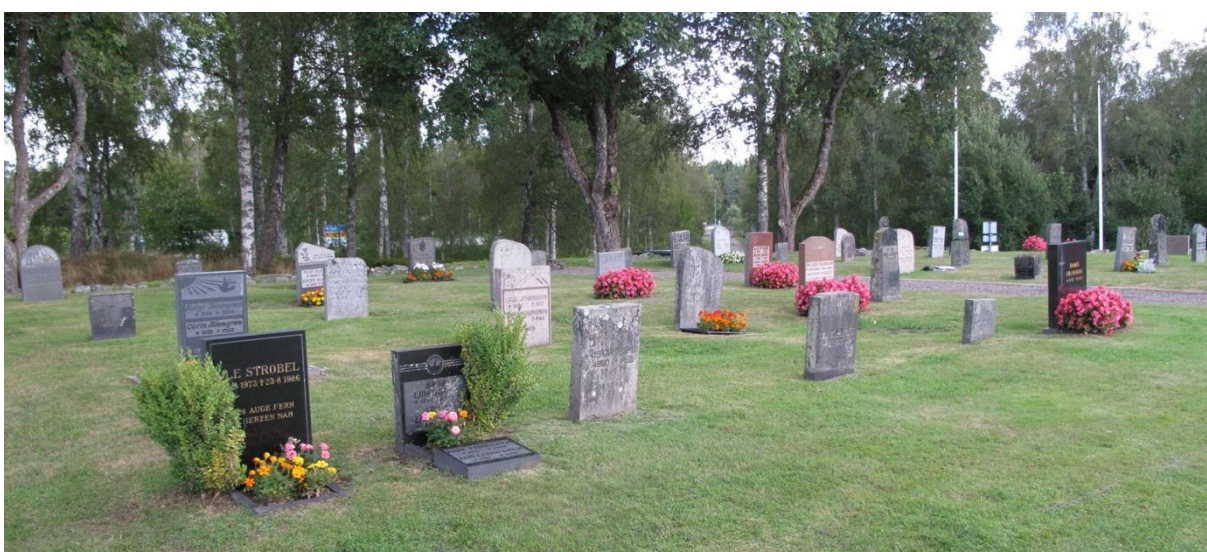
### *Rekommendationer*

Kvarterets sekelskiftesgravar är samtliga medtagna i inventeringen. Gravvårdarna visar dels på när kvarteret anlades, skillnader i utformning och material samt på bruket att begrava närmre intilliggande gravvård. Gravvårdarna bör bevaras i sin nuvarande form.

Viktigt för kvarteret i sin helhet är att det inte glesas ut för mycket. Ett fåtal gravar från 1950-60-talet är kulturhistoriskt intressanta i kvarter E i den bemärkelse att de har en titel, är unikt bearbetade eller av personhistoriskt värde. Gravvårdar som inte är medtagna i inventeringen har en viktig uppgift för kvarteret som helhet, ett flertal är välarbetade och karaktärsskapande och lämpar sig väl för återanvändning.



Kvarter E, foto från söder.



Kvarter E, foto från sydväst.



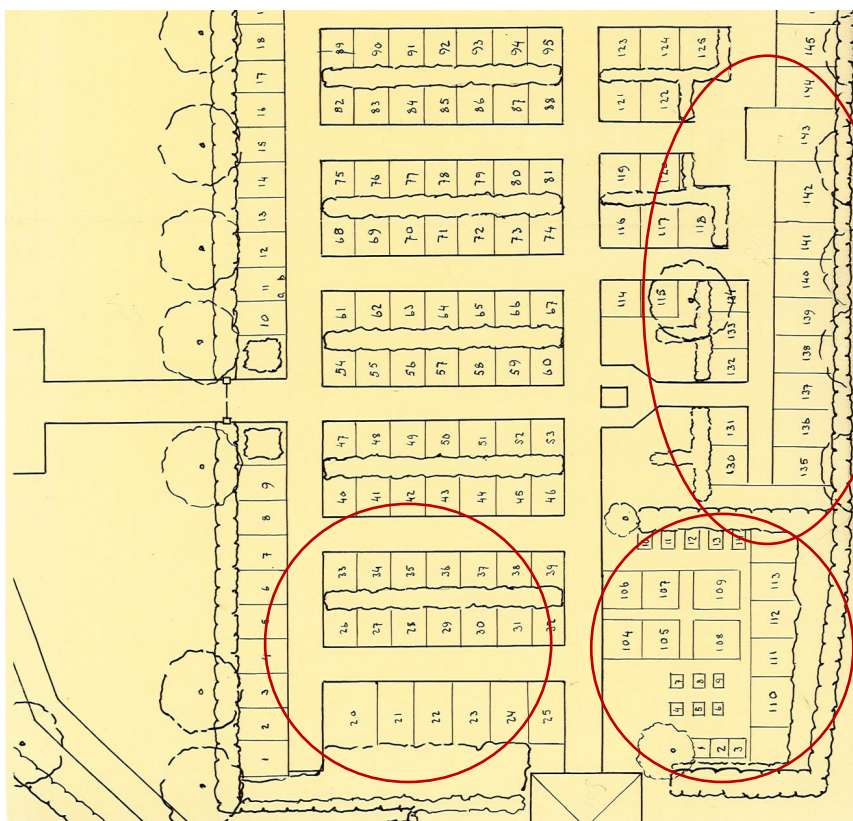
Mindre gjutjärnshällar vända mot väst. Hällarna följer inte "linjen" av övriga gravvårdar. Ytterligare ett antal gravvårdar är vända mot väst, dessa är belägna mot östra sidan/muren. Inskriptionen på en av dessa är MOR vilket är en inskription som förekommer på ett flertal gravvårdar i allmänna linjen på andra kyrkogårdar i Närke. Gravvårdar vända mot väst kan också visa på ett tidigare gångsystem.

## Kvarter F

Kvarteret F är det största kvarteret och kan generellt sägas ha ett homogent gravvårdsbestånd. Innan kyrkan flyttades låg detta kvarter runt kyrkobyggnaden. Kyrkans tidigare placering är idag utmärkt med stenar (konturerna) och grundaren till kyrkan, släkten von Boijs gravhäll vilken låg i koret finns kvar på samma plats. Kvarteret saknar träd och växtligheten utgörs enkom av häckar vilka kantar den grusgång som leder från västra entrén fram till släkten von Boijs gravhäll.

Inom den äldre delen av kyrkogården leder en grusad gång från kapellet i söder fram till terrassen, kvarter E, i norr. Gången fortsätter sedan i samma riktning genom kvarter E.

Kvarter F ligger delvis inom "Munkarnas mur" och flertalet äldre gravstenar visar på att muren fungerat som avskiljare för kyrkogården under en längre tid. Längs med muren finns äldre gravvårdar i ett "mönster" som gör det möjligt att avläsa tidigare kvartersindelning. Dels inom munkarnas mur dels längs med östra muren samt i sydväst. I sydväst finns en väl sammanhållen linje med större liggande gravvårdar från sent 1940-tal till 1950-talets mitt. Sydväst om raden finns en gravvård i form av en avbruten kolonn vilken kan ses som en symbol för det avbrutna livet. Gravvården är en god representant för sin tid i både utförande och stentyp (kalksten). Tidigare ledde troligen en mindre grusgång fram till gravvården. I södra raden, mot muren, finns enstaka familjegravar bevarade. En mindre gjuten häll finns snett framför von Vickens stora inramade familjegrav, bägge hällarna med anknypning till bruket.



Markerade områden visar hur den tidigare kyrkogården gestaltade sig.

### Rekommendationer

Gravstenarna visar med hjälp av sin storlek, form samt bearbetning hur olika stilideal/epoker avlöst varandra, vilken samhällsklass som begravdes på den äldre delen av kyrkogården samt vilken yrkeskategori den gravsatta tillhörde. De större gravvårdarna uttrycker vilken ställning

i samhället den gravsätte innehade och kan i ett antal fall visa på vilken roll dessa personer har spelat i ortens utveckling.

Ett fåtal gravar är från 1800-talets mitt, tiden före industrialiseringens genombrott och är tillverkade i mer "lättarbetade" material som exempelvis kalksten. Tiden efter att begravingar förbjöds inne i kyrkan (1815) präglas av mer påkostade gravvårdar och en mer planerad kyrkogård, exempelvis kvartersindelning och gångar.



Sahlinska gravkoret i sydöstra hörnet av "Munkarnas mur", 7 september 1943. Fotograf okänd. Acc.nr. Olm\_1943\_109 . Grusgången är idag borttagen men markplattor finns kvar i nord-sydlig riktning, delvis överväxta. Till höger i bild; Sahlinska gravkoret i oktober 2014.

I kvarter F finns ett flertal gravvårdar med titlar vilka idag bär vidare den kulturhistoriska betydelsen i den mån då dessa visar på vilka yrken som var viktiga för samhället och för orten som industrisamhälle.

Övervägande andelen gravvårdar är dock från förra sekelskiftet samt från 1950-1960-tal och är som sammanhållen grupp viktig för kyrkogårdens karaktär. Det är viktigt att den äldre kyrkogården speglar dessa olika delar då den annars tenderar att enbart uppfattas som likformig. Parallellt med denna önskan måste kyrkogården värna om sin karaktär och enhetlighet.

Ett antal av gravvårdarna är tillverkade av järn alternativt kalksten och kräver på grund av materialet särskild omvårdnad. Traditionella familjegravar med stenramar är inom kyrkogården få i antal. Ett fåtal gravvårdar har dolda stenramar vilka har täckts med jord samt besåts med gräs, fördjupningar i gräsytan avslöjar var ett antal av dessa finns.

De gravar som tagits med i inventeringen är en blandning av äldre och yngre gravvårdar med anknytning till bruket samt gravvårdar från 1950-talet som visar på en enhetlighet, i detta fall liggande gravvårdar i en välbevarad rad (gravnummer 26-32). Under arbetet med inventeringen påträffades i kvarter F ett antal bevarade stenramar under gräset vilka skulle kunna, om de frilades, förstärka kvarterets tidigare parkkaraktär.

## **Nya gravstenar/omarbetningar**

Bodarne kyrkogård har ett antal välbearbetade gravstenar och gravvårdar som lämpar sig väl för återanvändning, både med och utan stenram. I flertalet fall bör dekor och karaktär behållas för att möjliggöra för kvarteret att bevara sin prägel. Detta är möjligt genom att enbart omarbeta delar av gravstenen, exempelvis inskriptionsytan eller stenens framsida. Nya gravstenar som tillförs befintliga gravvårdar med exempelvis stenram bör överrensstämma i form och utförande med befintliga gravstenar. Under rubriken *Kulturhistoriskt värde* i inventeringsblanketten finns rekommendationer för de stenar som anses *värdefulla*<sup>6</sup>, om stenen går att återanvända och på vilket sätt som är lämpligt.

### *Rekommendationer*

Hela kvarter F:s centrala del är enhetlig. Nya gravstenar som tillkommer i kvarterets centrala del bör ha samma utformning. Gravvårdar som inte har bedömts som mycket värdefulla alternativt värdefulla men som likafullt bidrar till kvarterets karaktär bör om möjligt återanvändas. Stenens form är det primära ur ett bevarandeperspektiv, dock bör man ha i åtanke att dekor samt tidigare bearbetning starkt bidrar till kvarterets karaktär och i möjligaste mån bör efterliknas alternativt bevaras. Dekor och bearbetningen är i sig även ett tidsdokument.

Kvarter E är representativt i sin helhet med välbevarade tidstypiska gravvårdar från 1940-1960-tal. Gravvårdar som inte har bedömts som mycket värdefulla alternativt värdefulla men som likafullt bidrar till kvarterets karaktär bör om möjligt återanvändas. Samtliga kvarter har glesats ur och risk finns att kvarteren i förlängningen blir oläsbara i den mening att de ”flyter ut” och tappar sammanhållning. Om gravvårdar tas bort och inte ersätts blir frågan om återanvändning av gravplats med befintlig sten oerhört viktig.

## **GRAVVÅRDAR ÖVER PERSONER AV LOKALHISTORISKT INTRESSE**

### **Terrass Kyrkogården, Kv. E**

Gravplatsnummer: 60-61

Gösta Harald Chatham var bland annat tecknare för bland annat Svenska Dagbladet, Dagsposten, Strix m.fl. Skrev även texter till Revyer.

Gravplatsnummer: mellan 112-115

Släkten Stenman var mjölnare.

### **Gamla Kyrkogården, Kv. F**

Gravplatsnummer: 1

Bo Löwenström författade bland annat ”Från klostermässa till Tavernans fröjder (1955).

Gravplatsnummer: 3

Johan Järlström var förkämpe för bildandet av Konsum. Ekonom (arbetade med kommunens ekonomi).

Gravplatsnummer: 5

Ivan Andersson startade Ivans Omnibustrafik 1940(?) i Laxå. Bussarna var röd-gula.

---

<sup>6</sup> Centrala Gravvårdskommittén (2007) *Handbok för kulturhistorisk inventering, bevarande och återanvändning av gravanordningar*

Gravplatsnummer: 62

Greta Carlsson från Röfors hade ett eget ”bibliotek” vilket var vida känt och till vilket alla var välkomna att låna böcker.

Gravplatsnummer: 87

Ebba Andersson drev den första serveringen vilken låg inom ESAB-området.

Gravplatsnummer: 98

Ester Axelsson reste tillsammans med sina systrar till Amerika och kallades efter det för ”Amerikaflickorna”.

Gravplatsnummer: 100

Per Olsson, en av de första som uppförde egnahem i Laxå tätort. Första tomtköpet gjordes 1905, idag järnvägsgatan.

Gravplatsnummer: **G**. Gravvård längs med grusgångens östra sida, invid sydöstra delen av kvarter F/U.

Carl Adolf Muhr var inspektör och chef vid Laxå bruk mellan åren 1815-1839 och författade den skrift som kom att kallas Muhrs Brukskatekes, en skrift om tankar hur en bruksegendom skulle skötas och hur personalen skulle uppföra sig. Skriften gavs ut i tryckt form första gången 1892.

#### **Kvarter U**

Gravplatsnummer: 14B

Lars Lindahl var bland annat socialdemokratisk riksdagsman. Kallades enligt uppgift för ”Laxå starke man”. Arbetade för ESAB:s etablering i Laxå (1942).

## **BRISTER OCH ÅTGÄRDER**

De gravvårdar som värderats som kulturhistoriskt värdefulla och som saknar gravnummer har givits en bokstavsbenämning på församlingens gravkartor vilka finns med i rapporten. Vart kvarter har en ny uppsättning bokstavsbenämningar. Information finns även på blanketten över den kulturhistoriskt värdefulla gravvården.

### **Gravvårdar av kalksten**

På Bodarne kyrkogård finns gravstenar och hällar av kalksten som alla, oavsett skick, är medtagna i inventeringen.

Gravvårdarna åldras och det är skillnad på olika stensorters motståndskraft. Kalkstenen är en sedimentär bergart med en porös sammansättning. Skikten har olika hårdhet så skadorna uppstår därför selektivt i svaga zoner med sprickor, skiktning och vittring. Den synliga skadan är oftast ett resultat av flera samverkande nedbrytningsfaktorer.

Kalkstenen är känslig i samband med att den blir fuktig under höst- och vintertid. När vatten som trängt in i stenen fryser spränger den sönder stenen. Andra skadeorsaker kan vara att utfällningar sker i form av salt som spränger sönder stenen. Vittring kan även ske kemiskt genom reaktion på grund av föroreningar i luft och regn.

De gravvårdar av kalksten som är kulturhistoriskt värdefulla bör så snart som möjligt få någon form av skydd, exempelvis i form av en huv av trä, plåt eller kopparplåt. Som ett nästa steg bör en konservator eller sakkunnig konsulteras för lämplig åtgärd. I ett antal fall behövs akuta insatser för att rädda gravvården. Ett tydligt exempel är Muhrs gravvård, i närheten av det Rosenholmska gravkoret. Gravvården har stor kulturhistorisk betydelse, dels på grund av stensorten, dess utformning liksom det personhistoriska värdet.



Bilderna ovan visar på olika skador som flera av gravvårdar av kalksten kan ha. Vittring, skador efter frostsprängning, sprickor m.m.

### Gravvårdar av järn/gjutjärn - industrihistoria

Konsten att gjuta i järn var känd redan under den sena medeltiden och redan på 1600-talet gjöts gravhällar. Gjuttekniken utvecklades och förfinades och det gjutna järnet kom med tiden att bli vanligare än smidesjärnet. Under 1800-talets andra hälft utvecklades och förbättrades metoden att gjuta i formar samtidigt som priset på järn sjönk. Av gjutjärnet konstruerades allt från bärande konstruktioner som broar, byggnadselement, växthus till trädgårdsföremål och gravvårdar. Gravvårdarna blev ett sätt för den välsituerade medelklassen i staden och den mer förmögna landsortsbefolkningen att visa på sin betydelse även efter sin bortgång.

Att gjuta i form krävde både en formgivare, modellsnickare och gjutare vilket visar på hantverkets betydelse. Varje gravmonument hade dessutom sina egna specifika dekorelement och symboler samt inskription vilket gjorde den unik. I slutet på 1800-talet blev gjutjärnet omodernt då intresset för det naturliga ökade och det smidda järnet åter blev populärt. Staket, monument och urnor från denna begränsade period är därför ett viktigt arv; över stillhistorien, materialet samt över industrialismen. Oftast saknas uppgifter om formgivare, vilka modeller som producerades samt vilka gjuterier som fanns. Kyrkogårdarnas bevarade gravvårdar av gjutjärn utgör därför ett slags anonymt produkt- och företagsregister över modeller, formgivare och gjuterier.

Ideerna till modellerna kom från olika håll, i Dalsland och Göteborg<sup>7</sup> var de gjutna gravmonumenten en försvenskning av franska och engelska förebilder. Gravvårdarnas utformning påverkades även av till Sverige inflyttade smeder, studieresor till andra länder samt av de kringflyttande gjutarna och smedernas återanvändande av modeller.

Med tanke på spridningen av de inom industrin producerade föremålen ligger det nära att tänka sig att modellerna även var vanligt förekommande i Närke. På Bodarnes kyrkogård utgörs de gjutna gravvårdarna huvudsakligen av staket samt mindre hällar med anknytning till Laxå bruk. Det som är unikt är den specifika utformningen av hällarna samt att den är lika oavsett klasstillhörighet, från bruksdisponent till arbetare. Skillnaden utgörs av storleken på hällen samt dess omgärdning, dvs staketet.

### **Vård av gjutna gravvårdar**

Gjutet järn är sprödare än det smidda och kan gå av eller skadas på annat sätt. Rost är dock den vanligaste skadan på gjutjärn. Där olika järndelar fogats samma, vid borrhål eller där järnet befinner sig vid eller i närheten av mark ökar risken för rost. Sättningskador är en annan orsak till skada, ofta i samband med tjällossning.

Obehandlat gjutjärn kan behållas ommålat men kräver då rotskyddsbehandling av något slag. Målat gjutjärn borstas rent från rost, grundmålas två gånger med blymönja samt slutstryks två gånger med linoljefärg.

Gamla lagningar utgör ett tidsdokument och bör inte röras/åtgärdas. Trasiga delar kan lödas alternativt svetsas samman, vilken metod som används är beroende av järnets kondition. Innan åtgärd konsulteras alltid sakkunnig alternativt en konservator. Gravvårdarna med järnstaket på Bodarne begravningsplats är påverkade av rost samt har någon form av sättningskada. Skadorna befinner sig i olika stadier men samtliga gravvårdar behöver någon form av underhåll/åtgärd.

På Riksantikvarieämbetets (RAÄ) webbplats, [www.raa.se](http://www.raa.se), kan skriften ”Vård av gravstenar” laddas ned kostnadsfritt. Skriften berör både olika skador, förbyggande åtgärder, rengöring etc.

<http://samla.raa.se/xmlui/bitstream/handle/raa/504/9789172096721.pdf?sequence=5>

## **SLUTORD**

På en kyrkogård är det naturligt att gravvårdar ändras och gravrätter återgår och får nya ägare. Det är dock viktigt att man i den långsiktiga förvaltningen är uppmärksam på att bevara de olika delarnas karaktär samt gravvårdar från olika tider. En senare gravvård i ett kvarter med övervägande delen äldre gravar kan påverka det kulturhistoriska värdet medan samma gravvård i ett samtida kvarter blir ett viktigt tidsdokument i framtiden.

Bodarne kyrkogård är en mindre tidigare kyrkogård som av naturliga orsaker inte längre används kontinuerligt för jordfästning eller urnsättning. Detta beror dels på den senare mer centralt anlagda kyrkogården inne i Laxå centrum (slutet av 1800-talet) samt skogskyrkogården (1960-tal) söder om Lassåna och dels på det vatten som försvårar vid grävarbeten. Under markytan finns berggrund på större delen av kyrkogården som pressar upp vatten vid grävning vilket försvårar kistnedläggning. På grund av detta sker endast ett fåtal gravsättningar, företrädesvis urnor, och med ofta relativt långt tidsintervall.

---

<sup>7</sup> Herjulfsdotter, R. (2012) *Kulturhistorisk undersökning 2012, Gravanordningar av gjutjärn*. På uppdrag av Svenska kyrkans arbetsgivarorganisation.



Gravsättningarna sker i flertalet fall i redan befintliga familjegravar. Om möjlighet finns skulle det på Bodarnes kyrkogård vara fördelaktigt att återanvända återlämnade gravvårdar och på detta sätt hålla begravningsplatsen levande.

Äldre gravar finns längs med munkarnas mur, kvarter U och F, samt längs östra muren i kvarter F. Gravvårdarna är av blandad karaktär, från kalkstensvårdar och gjutna hållar till de med stenram eller järnstaket. Samtliga äldre bevarade gravar längs muren har gemensamt att de är resta till minne över personer tillhörande det övre samhällsskiktet och där flertalet på ett eller annat sätt var anknutna till Laxå Bruk. Dessa gravar bör bevaras intakt på grund av deras roll som tidsdokument.

I de inre delarna av kvarter F och gravvårdarna på terrassen är till största delen resta under 1950-1960-talet och då på kyrkogårdens västra samt norra del liksom på den plats där kyrkan tidigare låg. Dessa gravar utgör en homogen grupp, med ett fåtal undantag och visar klart och tydligt efterkrigstidens likformighet med maxhöjder och en sparsmakad individualism.

Stenramar, titlar och bautastenar är drag som utmärker gravstenarna längs kyrkogårdsmuren medan de lägre likformiga gravstenarna, karaktäristiska för efterkrigstidens gravvårdar finns på västra och norra delen.

Kyrkogården saknar gravvårdar från en allmän linje, möjligen skulle terrassens mindre gjutna hållar som ligger vända mot väst kunna vara en rest. Dock motsäger gravvårdarna i nordöstra hörnet detta då de gravsatta kommer från en välkänd familj. Det vanligaste generellt är dock att kvarter för allmänna linjen återanvänts och gravstenarna avlägsnats än att församlingarna värnat om dem. Olikheter i gravbeståndet är dock rikt och representativt och visar trots klasskillnaden tydliga trender i stilhistorien.

Jämförande foton i rapporten visar på kyrkogårdens delvisa oföränderlighet, exempelvis innanför munkarnas mur, sydost. Den trädkrans som tidigare fanns runt gamla kyrkogården, innan restaureringen av munkarnas mur, var en rest från och visade på influenser från det tidiga 1800-talets kyrkogårdsarkitektur.

Värlarbetade gravstenar med konstnärlig utsmyckning, traditionella symboler eller en ovanlig eller dyrbar stensort borde vara faktorer som gör återlämnade gravvårdar attraktiva för återanvändning. Dessa gravvårdar är många gånger värdefulla i sin miljö och skapar tillsammans med omkringliggande gravstenar en enhetlig del av kyrkogården.

Gravstenarna i de äldre delarna på kyrkogården är till stor del tidstypiska för årtionden kring sekelskiftet 1800-1900. Grundtanken vid planeringen av kyrkogården var att kyrkan och dess närmsta kvarter skulle harmoniera med varandra. När kyrkan flyttades förföll eller föll kyrkogården i glömska och skötseln blev eftersatt. Frånvaron av kyrkobyggnaden kan möjligen ha underlättat för församlingen att senare omdisponera ”friare” och så småningom även modernisera begravningsplatsen.

Bodarnes kyrkogård visar på oföränderliga värden som är värda att bevara, vilka bör tas i beaktande vid förändringar. ”Munkarnas mur” är viktig för kyrkogården liksom för orten. Att begravas längs med den historiskt förankrade muren visade tidigare på en viss status hos de gravsatta. Muren är än idag viktig för orten, bland annat på grund av dess historiska anknytning likväl som på grund av dess skydd som kulturlämning.

Bodarne kyrkogård riskerar dock att stagnera om den inte används. Då nya kistgravsättningar inte är möjliga rekommenderas urngravsättning i befintliga gravvårdar som återanvänds. Flertalet gravvårdar är inte medtagna i inventeringen men är ändå betydelsefulla för den

enhetliga upplevelsen. Gravrätter som gått ut och där gravstenen plockas bort skapar luckor i kvarteren, vilket är tydligast i kvarter E.

Inventeringen av kulturhistoriskt värdefulla gravvårdar är avsedd att användas som ett hjälpmedel vid upprättandet av en bevarande/kulturvårdsplan för kyrkogården. I arbetet med planen för kyrkogården/gravvårdar används lämpligen Centrala Gravvårdskommitténs skrift; *Handbok för kulturhistorisk inventering, bevarande och återanvändning av gravanordningar*. Det övergripande syftet med planen bör vara att bevara de kulturhistoriska värden som finns på Bodarnes kyrkogård.

Som en följd av denna inventering kommer Länsstyrelsen i Örebro Län tillsammans med Örebro Läns Museum att gå igenom utvalda gravvårdar för att skilja ut de som bedöms vara *mycket värdefulla*. Dessa kan församlingen sedan föra upp på en separat inventarieförteckning för kyrkogården vilket gör det möjligt, om behov finns, att söka pengar för eventuella åtgärder alternativt underhåll.

## KÄLLOR OCH LITTERATUR

### Tryckta källor:

Bucht, Eivor, m.fl (1992) *Kyrkogårdens gröna kulturarv*, Stad och Land 103, 1992.  
Movium SLU, Alnarp

Borgström, Hans (1968) *Stenhandboken*, 2:a upplagan.  
Stockholm; Sveriges Stenindustri Förbund

Centrala gravvårdskommittén *Gravvårdar - Allmänna råd för bevarade och återanvändning*, 1998

Centrala gravvårdskommittén, *Handbok för kulturhistorisk inventering, bevarande och återanvändning av gravanordningar*, 2007

Grenberger Byggnadsrestaureringskontor, Munkarnas mur i Ramundeboda Restaurerings- och konserveringsrapport 2006

Herjulfsdotter, R. (2012) *Kulturhistorisk undersökning 2012, Gravvanordningar av gjutjärn*. På uppdrag av Svenska kyrkans arbetsgivarorganisation.

Johansson, T., Löwenström, B., Waldén, B. m.fl. *Sammanställning om Laxå* (pärm)

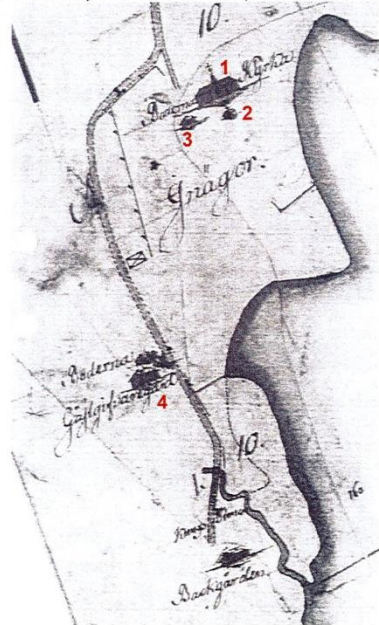
### Muntlig källa:

Charles Swenson,	Ramundeboda-Laxå Hembygdsförening
Hubert Oskarsson,	Ramundeboda-Laxå Hembygdsförening
Göte Ekshagen,	Ramundeboda-Laxå Hembygdsförening

## BILAGOR

- Övriga kartor.
- Kartor över kyrkogården.
- Blanketter med bevaransvärda gravvårdar.

Detalj från 1809års karta, 18-RAU-14, Lantmäterimyndighetens arkiv, Örebro.



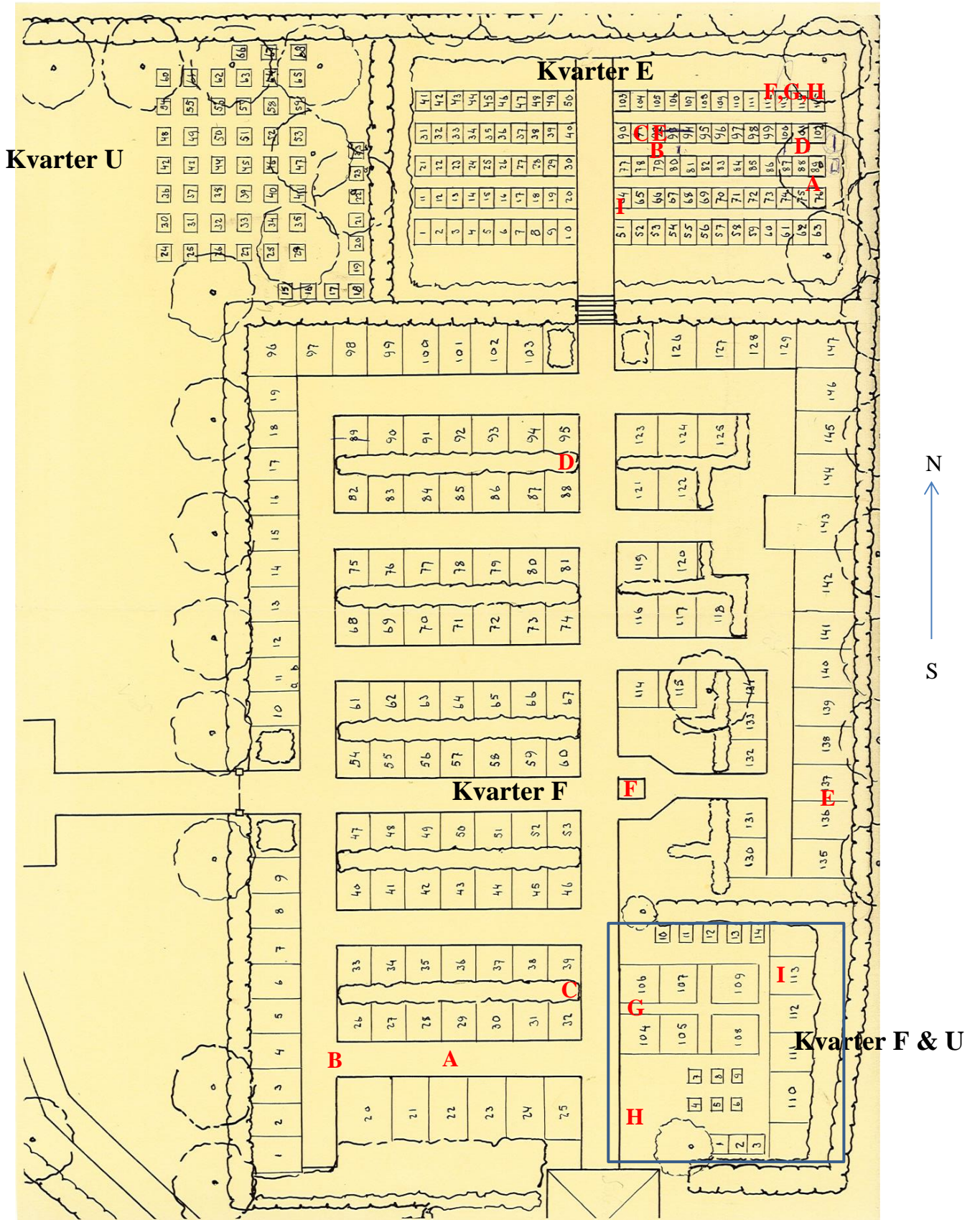
- 1- kyrka      2- gravkapell      3- sockenstuga med kyrkvaktmästarens bostad  
4- gästgiveri

Detalj från 1868års karta, 18-RAU-31, Lantmäterimyndighetens arkiv, Örebro

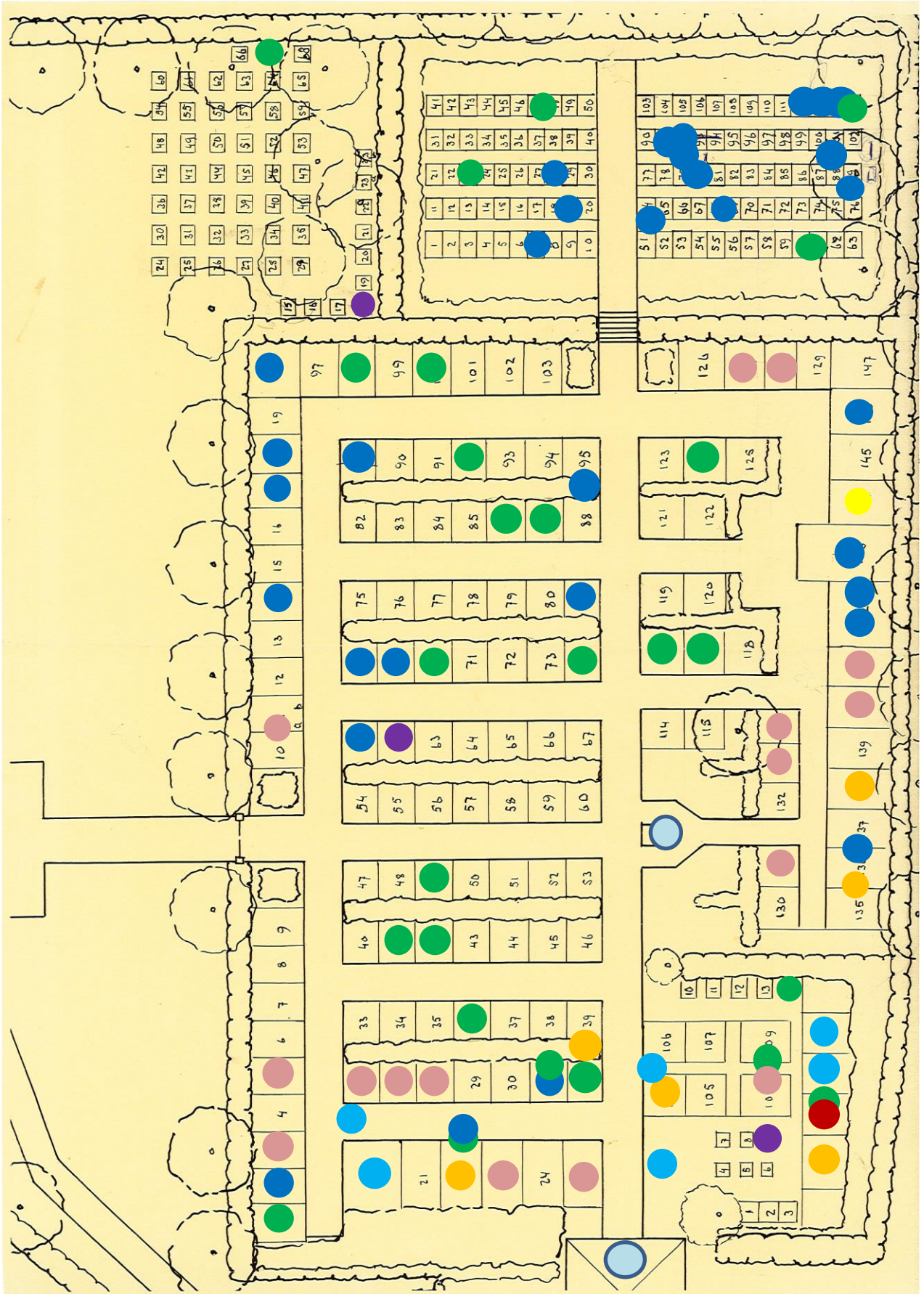


- 1-kyrka.      2- sockenstuga och kyrkvaktmästarens bostad  
3- gravkapell      4- stall      5- dubbelkällare, ruinen är i bruk (taket)

Gravvårdar som saknar gravnummer har tilldelats en bokstav. Vart kvarter har en uppsättning bokstäver.



Karta med inventerade gravvårdar. Färgen visar på vilket sekel eller årtionde gravvården är från.



Ljusblå med ring	1700-talets första hälft
Röd	Tidigt 1800-tal, 1800-talets första del
Ljusblå	Runt 1800-talets mitt
Blå	Senare delen av 1800-talet tom tidigt 1900-tal
Gul	1910-1920-tal
Ljusgul	1930-tal
Rosa	1940-tal
Grön	1950-1960-tal
Lila	1970-tal