

*Hans Henrik Bull*

## Der myten bekreftes.

### Om forekomsten av utvidete familiehushold i Rendalen på 1700- og 1800-tallet<sup>1</sup>

Jeg vil i denne artikkelen se på forekomsten av utvidete familiehushold i Rendalen på 1700- og 1800-tallet. Husholdet var den sentrale enheten i det agrare før-industrielle samfunnet. Aktiviteter som produksjon, forbruk, reproduksjon, oppfostring og sosialisering av barn, samt omsorg for syke og

eldre var organisert rundt husholdet. Jeg vil først se på forutsetningene for at folk skulle bo i utvidede familiehushold på gårder i Rendalen, der graden av gårder som gjennomgikk et generasjonsskifte er et viktig element. Deretter vil jeg se på hvordan folk organiserte seg når det bodde flere genera-



*Bildet viser Nordre Hagen i Ytre Rendal i 1866, det året den nye hovedbygningen var ferdig. I forkant av bygningen ser vi den gamle østerdalsstua som var enerådende på gårdene frem til midten av 1800-tallet. I 1865 bodde det 15 personer på Nordre Hagen. Foruten brukerparet Semming Semmingsen og Berte Gudmunds-datter og deres barn hadde Semmings mor, Marit føderåd på gården. Også Semmings bror Gudmund var på gården og jobbet som snekker. I tillegg var det fire tjenestefolk og en legdslem på gården. Alle inngikk i det samme husholdet, men var fordelt på tre hus. I 1875 var Semming død og sønnen Guren hadde overtatt. Han ble gift i 1873 og det var enda ingen barn på gården. Av de ni personene som husholdet bestod av bodde moren Berte, søsteren Sina og to tjenestepiker i hovedhuset. Tre tjenstedrenger bodde i drengestua. I 1900 bodde derimot alle 15 i hovedhuset. Da bestod husholdet foruten brukerparet og deres barn av fire tjenestepiker. (Repro MiNØ 24863).*

sjoner på samme gård, der spørsmålet er om hver generasjon hadde hvert sitt hus og hushold, eller om den eldre generasjonen hadde felles økonomi med den yngre også etter at de hadde overført gården.

### *Myten om de store familiehusholdene*

En vanlig oppfatning er at folk i det gamle bondesamfunnet levde i store hushold, der flere generasjoner bodde sammen. Denne oppfatningen er tilbakevist i en mengde undersøkelser siden 1970-tallet, og er av faghistorikere regnet som en seiglivet myte. I gjennomsnitt bestod husholdene av omlag 5 personer i 1801. Hvordan kan det ha seg at folks alminnelige oppfatninger i så liten grad stemmer overens med det historikerne har funnet ut? Et viktig aspekt er at det nettopp er gården og bondebefolkningen folk har i tankene når man snakker om "det gamle bondesamfunnet". Husmenn og løsarbeidere har lett for å bli oversett og oppfattet som et "unormalt" og forbigående element i det mer bestandige bondesamfunn. Dette på tross av at det for eksempel fantes like mange husmannsplasser som gårdsbruk i Rendalen i 1801. Arbeiderklassen i bondesamfunnet hadde ikke midlene til å underholde en stor familie, og hadde sjelden foreldre eller andre familiemedlemmer boende hos seg. Samtidig måtte barn tidlig flytte hjemmefra og finne seg arbeid som tjenere andre steder. Men selv om vi bare konsentrerer oss om gårdene, slik jeg gjør her, har andre undersøkelser påvist at utvidede familiehushold var langt sjeldnere enn antatt også på gårdene.

Sentralt i oppfatningen om de utvidete familiehusholdene står tanken om ættegården: gårder som er blitt overført fra far til sønn gjennom generasjoner, og der gårdbrukeren vekselvis har hett for eksempel Ole og Hågen. På et tidspunkt finner man det hensiktsmessig at den yngre generasjonen skal overta. Foreldrene trekker seg da tilbake, men beholder en sikkerhet i gården i form av en kårkontrakt. På dette tidspunktet har sønnen kanskje allerede giftet seg, slik at det er et nytt brukerpar som skal overta styringen. Dette er hva man kan kalle idealet. Men hvor mange gårder fulgte egentlig dette mønsteret, der det vil være naturlig at en finner flere generasjoner som bor sammen?

### *Gårdoverføringer i Rendalen*

Fra en stor barneflokk var det bare en sønn som kunne overta gården. De andre måtte ut og finne seg levebrød andre steder. Med hjelp hjemmefra kunne en kanskje få kjøpt seg et lite småbruk, mens andre tok øksen fatt og ryddet seg nytt bruk i skogene i Engerdal. Frem til 1769 var det begrensninger på oppdeling av gårdene, men etter denne tid ble det vanlig å skille ut mindre gårdparter. Disse kunne selges for å gi tiltrengte kontanter til hovedbruket i nødsår, men det var også vanlig at yngre sønner fikk sin del av arven på denne måten. Utover på 1800-tallet var det stadig flere gårder og gårdparter som ble solgt i markedet. Dette skyldtes delvis at gårdbrukere kom i økonomiske problemer i de stadige konjunktursvingningene, og at

de store skogeiendommene trakk til seg spekulanter da tømmerprisene skjøt i været etter 1850. Men kjøp og salg av gårder var også en mulighet for driftige brukere som ønsket å forbedre sin egen posisjon. På gårder som er kjøpt i markedet eller er nybygde vil en i motsetning til på gårder som går i arv som regel ha en enkel familiestruktur uten tillegg av foreldre eller andre familiemedlemmer.

Jeg har sett nærmere på gårdene som er registrert i manntallet 1762 og folketellingene 1801, 1865 og 1900, der hovedpersonen er oppført som gårdbruker, selveier, leilending, forpakter, bestyrer e.l. Foreldre og gifte barn er regnet til bruket så lenge de er oppført under dette, og ikke driver et selvstendig bruk, f.eks. er husmenn.

Tabell 1 viser at 6 av 10 brukere i 1762 hadde fått gården som følge av et generasjonsskifte, dvs. at gården var overdratt fra foreldre til barn.<sup>2</sup> Hvis vi legger til de gårdene der enken hadde giftet seg på nytt ser vi en klar tendens til at man søkte å holde gården innen familien. Arveoverføringene falt til

56% i 1801 og ytterligere til i overkant av 45% i 1865 og 1900. Selv om det nesten var en tredobling av antall bruk mellom 1762 og 1900 forklarer ikke antallet nye bruk alene den reduserte andelen arveoverføringer. Viktigere er det at stadig flere gårder var blitt kjøpt i markedet. Fallet i arveoverføringer indikerer at vi bør finne et fall også i andelen gårdbrukere som hadde foreldre boende frem mot 1900.

### *Fler-generasjonsgårder*

I figur 2 er andelen gårder der brukerfamilien var utvidet med foreldre eller gifte barn satt opp.<sup>3</sup> Vi ser at i 1762 og 1801 hadde rundt 50% av gårdbrukerne enten foreldre eller gifte barn boende hos seg. Det er mulig at dette nivået virker lavt på noen, men dette er faktisk en av de høyeste andeler av storfamilie som er registrert i den vestlige del av verden.

En av grunnene til at andelen ikke er høyere er som sagt at ikke alle gårder var "ættegårder". Men viktigere er at mange av gårdene (mellom 1/3 og

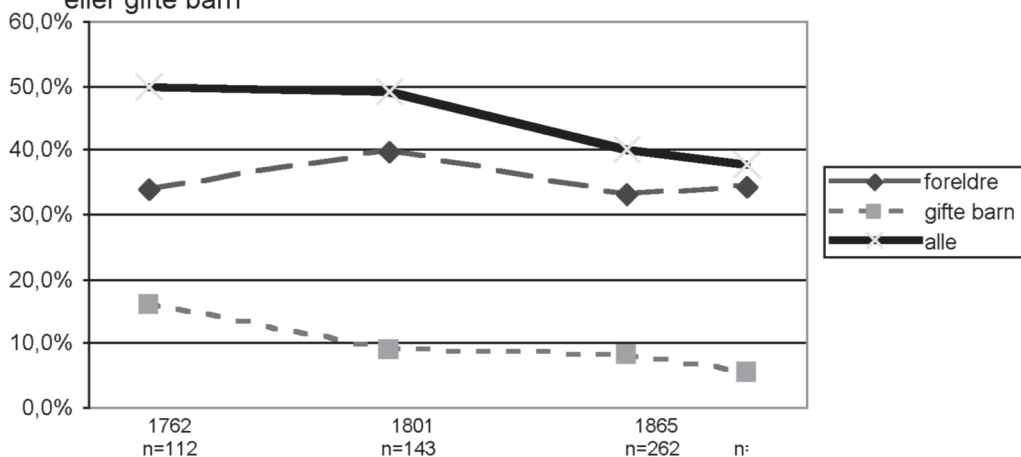
*Tabell 1. Hvem brukeren i forskjellige folketellingsår hadde overtatt etter. Prosent.*

Overført fra	1762	1801	1865	1900
gift med enken	10.7 (12 av 112)	7.0 (10 av 143)	0.8 (2 av 262)	0.7 (2 av 299)
arvfamilie	51.8 (58 av 112)	44.8 (64 av 143)	38.5 (101 av 262)	38.8 (116 av 299)
svigerfamilie	9.8 (11 av 112)	11.2 (16 av 143)	8.0 (21 av 262)	7.4 (22 av 299)
ikke-slekt	8.9 (10 av 112)	23.8 (34 av 143)	27.9 (73 av 262)	34.8 (104 av 299)
ny	12.5 (14 av 112)	10.5 (15 av 143)	21.4 (56 av 262)	15.4 (46 av 299)
annen familie	2.7 (3 av 112)	2.1 (3 av 143)	2.7 (7 av 262)	2.7 (8 av 299)
usikker	3.6 (4 av 112)	0.7 (1 av 143)	0.8 (1 av 262)	0.3 (1 av 299)

Kilde: Rendalsdatabasen.

Arvfamilie: Far, stefar, mor, også via søsken eller svigersøsken. Svigerfamilie: Svigerfar, stesvigerfar, sviger-mor. Annen familie enn nær familie, som f.eks. onkel, pleieførelde e.l. og bror eller svoger der foreldre ikke har drevet gården. Usikker: Enten usikkert hvilket bruk det er snakk om, eller hvem bruket ble overført fra.

Figur 2. Andel gårder med tilstedeværelse av brukerparets foreldre eller gifte barn



1/2 av tilfellene) hadde avsluttet generasjonsskiftet i den forstand at begge foreldrene var døde (tabell 2). Det er således mulig, ja helst trolig at de fleste gårdbrukere på et eller flere tidspunkt i livet levde på gårder med tre generasjoner tilstede. På ættegårdene kunne dette skje tre ganger. Når åsetesarvingen hadde besteforeldre på gården, når han hadde giftet seg og fått barn, og foreldrene fremdeles var i live, og når han selv var blitt føderådskarl og det igjen var barnebarn på gården. Yngre sønner derimot kunne bli født etter at besteforeldrene var gått bort. Når de giftet seg, etablerte de eget bo uavhengig av sine foreldre, men de kunne derimot oppleve å være besteforeldre på en flergenerasjonsgård. Denne livs-

syklusen, der de aller fleste på ett eller flere tidspunkt i livet bodde sammen med to voksne generasjoner, kan ha gitt en oppfatning om at dette var den vanlige situasjonen, selv om de aller fleste levde størsteparten av livet i en kjernefamilie.<sup>4</sup>

### Giftermål og overtakelse

Samlet var det en nedgang fra 1762 til 1900 på rundt 12%-poeng i andelen utvidete gårdbrukerfamilier. Dette er ikke overraskende ut fra den synkende andelen "ættegårder". Vi ser samtidig (figur 2) at det skjedde endringer mellom gårdbrukerfamilier som var utvidet med foreldre og gårdbrukere med

Tabell 2. Foreldrenes situasjon etter generasjonsskifte. Prosent.

	1762	1801	1865	1900
på gården	53.6 (37 av 69)	63.8 (51 av 80)	54.1 (66 av 122)	59.4 (68 av 138)
død	44.9 (31 av 69)	33.8 (27 av 80)	41.0 (50 av 122)	36.2 (50 av 138)
svigerfamilie	1.4 (1 av 69)	2.5 (2 av 80)	4.9 (6 av 122)	4.2 (8 av 138)

Kilde: Rendalsdatabasen



*Nestu Unset, ca. 1940. (Foto P.K. Lien L6804).*

gifte barn. Andelen gårdbrukere som hadde gifte barn boende falt med 11%-poeng, noe som tilsvarer den samlede nedgangen i andelen "tregenerasjonsgårder".

Jeg har ikke sett direkte på sammenhengen mellom tidspunkt for giftermål og overtakelse av foreldrenes gård. Datamaterialet gir ikke grunnlag for dette. Vi kan likevel få en liten oversikt over sammenhengen mellom giftermål og overtakelse ved å bruke Odd Nytrøens bok for Ytre Rendal. I hans gårds- og ættesaga angir han når eiendomstransaksjonene fant sted.<sup>5</sup> Her får man et inntrykk av at generasjonsskiftene på gårdene endret seg fra 1700- til 1800-tallet. Mens generasjonsskifter på 1800-tallet i stor grad skjedde

ved overdragelse av hele gården på ett tidspunkt, ved at barna fikk skjøte på eiendommen og foreldre fikk føderåd, kunne overføring av gårder på 1700-tallet gå over flere tiår. Åsetesarvingen kunne først få overført en del av gården. Foreldrene ble sittende med den andre delen til de døde eller skiftet i levende live og tok føderåd. Det ser ut til at hver generasjon beholdt en ideell part i gården. Jeg har ikke funnet noe som tyder på at gården ble delt fysisk og at foreldre og barn drev hver sin enhet.<sup>6</sup> Det virker heller som at delingen ga hver generasjon en sikkerhet i gården, noe som for den eldre generasjonen av og til ser ut til å være et alternativ til føderåd. Dette kan vi se i et eksempel fra Søstu Hornset:

*Jon Svendsen var 23 år gammel da han giftet seg i 1735. Da faren døde i 1742 fikk han bygselen på 5 skinn i gården, mens moren Kari Svendsdatter ble sittende på den andre halvparten. I 1744 ble Søstu Hornset selveiergård og mor og sønn ble eier av hver sin halvpart. Kari døde i 1768, og hennes 5 skinn gikk direkte til sønnesønnen Svend Jonsen. Svend Jonsen giftet seg først ved 29 års alder i 1774, og ble eneeier i 1777 da begge foreldrene døde.<sup>7</sup>*

For åsetesarvingen er det snakk om en gradvis overtakelsesprosess. I et skifte fra Nordre Otnes fra midten av 1700-tallet står det at svigersønnen og datteren hadde vært som tjenestefolk på gården, selv om de hadde fått overført halve gården i 1753.<sup>8</sup> Svigersønnen Peder Helgesen ble aldri husbonde på Nordre Otnes. Svigersønnen skiftet samtidig med svigerfaren og husbonderetten gikk direkte fra ham over til barnebarnet.<sup>9</sup>

Praksisen med å overføre deler av gården, gjør det vanskelig å avgjøre på hvilket tidspunkt faren overlot *husbonderetten* til sønnen. Vi kan i flere tilfeller se at den kommende brukeren var gift og hadde fått bruksretten til en del av gården før han fikk overført selve husbonderetten på gården. Manntallet fra 1762 viser at ingen brukere i 1762 var ugifte. Utover på 1800-tallet ble dette mer vanlig. I 1801, 1865 og 1900 var henholdsvis 5 av 64 (7.8%), 20 av 101 (19.8) og 24 av 115 (20.8%) av gårdbrukerne som hadde fått gården fra foreldrene, ugifte. Det er rimelig å anta at enda flere var ugifte på det tidspunktet de hadde fått overført gården. Dette skjedde selv om begge foreldrene fremdeles var i live. Arbeidsfordelingen i jordbruket tilsa at gården

trengte en husmor, og i de tilfellene der brukeren var ugift var det som regel moren eller en søster som styrte husholdet.

Det var en sterk tradisjon for at det var den eldste sønnen som skulle overta gården både på selveier- og leilendingsbruk. Frem til slutten av 1800-tallet var det åsetesarvingen som overtok i over 80% av tilfellene der det skjedde et generasjonsskifte. Åsetesarvingen var i høy grad den forfordelte arvingen, og dette er særlig tydelig på 1700-tallet. Mens den eldste sønnen i visshet om at han ville overta gården kunne gifte seg relativt tidlig (medianalder på 29 år gjennom hele perioden), måtte hans yngre brødre vente til de hadde spart opp penger til å sikre seg et levebrød som kunne underholde en familie. Disse hadde derfor en medianalder på 33 år på 1700-tallet, men falt til rundt 30 år på slutten av 1800-tallet.<sup>10</sup>

Ser vi på de gårdene der utvidelsen av brukerfamilien var ledd i en overføringsprosess, kan vi derfor si noe om endringer i tidspunktet for overdragelse av gården. I tabell 3 er andelen utvidete gårder der den yngre generasjonen var i underordnet posisjon satt opp. Mellom 1762 og 1801 skjer det et klart fall i andelen gårder der den yngre generasjonen ventet på å overta. Dette flatet ut mellom 1801 og 1865, men frem mot 1900 skjedde det igjen et fall.

Utfra den relativt stabile dødeligheten for de eldre (kombinert med omgifte) tolker jeg tallene i tabell 3 som at den yngre generasjonen etter hvert fikk en sterkere posisjon på gården. Det er mulig at vi i 1762 ser rester av en situasjon der faren satt som over-

Tabell 3. Andel familieoverførte gårder med gifte barn i underordnet posisjon. Prosent.

	1762	1801	1865	1900
utvidete gårder	31.5 (17 av 54)	17.9 (12 av 67)	19.8 (19 av 96)	10.2 (10 av 98)

Kilde: Rendalsdatabasen

hode helt til sin død, og at det først var da sønnen overtok.<sup>12</sup> I 1801 var det skjedd en endring. Gårdene ble overført tidligere enn før, og det var et større sammenfall i tidspunktet for giftermål og for overtakelse av husbonderetten. I 1865 hadde den nedadgående trenden stoppet opp som følge av de utsatte overføringene i Engerdal.<sup>13</sup> I 1900 var det bare et fåtall gifte barn som ventet på å overta. Den yngre generasjonen overtok i stor grad i forkant eller i forbindelse med giftermålet. Det var f.eks. flere som hadde overtatt gården som ugifte, selv om både far og mor var i live, for deretter å gifte seg. Dette kan muligens ha åpnet for en større frihet fra arvingens side i valg av kone.



Gammelstu Bergset, ca 1940.  
(Foto P.K.Lien L6803).

### *Felles eller separate hushold?*

Selv om foreldre og barn bodde på samme gård betydde ikke dette nødvendigvis at de hadde felles hushold. Et av de store problemene når det gjelder undersøkelser av husholdsammensetninger, er hva vi egentlig skal forstå med et hushold. Her har det vært uenighet mellom forskere. I norsk forskning har man lagt til grunn felles kosthold som det som avgjør medlemskap i et hushold. I følge den historiske demografen Ståle Dyrvik vitner dette om "det fysiske samveret rundt eit bord og i ein bustad, og innordninga i ein sams økonomi."<sup>14</sup> I mer økonomisk preget forskning har arbeidsfelleskapet og felles økonomisk basis blitt vektlagt. Men uavhengig av hvilken definisjon man velger, er man i stor grad avhengig av den instruksjonen som ble lagt forut for tellingen, og på hvilken måte de lokale tellerne har valgt å tolke denne instruksjonen. Jeg skal ikke foreta noen grundig gjennomgang av tellingsinstruksjonene her, men kort si noe om de ulike tellingenenes inndelinger. Manntallet 1762 kan ikke brukes til å studere hushold. Her er det ingen inndelinger innenfor rammene av gårdsenheten. I 1801 ser det ut til at man har skilt foreldre og gifte barn fra hverandre når de har bodd i forskjellige hus, men dette betyr ikke nødvendigvis at de har hatt separate hushold i den forstand at de har hatt adskilt økonomi og spist

hver for seg. I 1865 er det første gang hushold brukes som betegnelse, og både her og i 1900 er det det felles kostholdet som er avgjørende.

I sin beskrivelse av Rendalsbygden kommer Jacob Breda Bull inn på hvordan man ordnet seg på gården ved et generasjonsskifte. Under en diskusjon om de unges kjønnsliv og sammenhengen mellom ekteskap og tilgangen på jord skriver han om føderådet:

”... ”Føderådet” i sin østerdalske Form med særskilt ”Stue” for de gamle og særskilt Avtækt av et rikeligt Kvantum Ernæringsmidler hjælp senere til paa bedste Maate at bevare Slæktens Sammenhæng og Samholdsfølelse. Føderådsfolkene blev paa denne Vis ikke den daglig generende Tyngsel i den nye Gaardeiers Stue, men nærboende Raadgiverer med erfaren Hjælp for de unge i manges snever Vending; ...”<sup>15</sup>

Ifølge Breda Bull var det vanlig praksis i Rendalen at de eldre hadde et eget hus. Han antyder også at de eldre hadde varekår som de brukte særskilt fra brukerparet på gården; d.v.s. egen økonomi og egen husholdning. Dette stemmer ikke med det jeg har funnet. Figur 3 viser at foreldre eller gifte barn hadde eget hushold i ytterst få tilfeller. Inndelingen i 1801 er altså ikke hushold i egentlig forstand. Man kan nok regne med at alle de gifte barna som her ventet på å overta gården hadde felles økonomi og spiste sammen med den eldre generasjonen.

Det er i dette sterke fellesskapet på gårdene i Rendalen som jeg mener at myten om de store familiehusholdene blir reell. Sammen med den høye andelen gårder der foreldre og gifte barn bodde sammen gjør dette Nord-Østerdal til et relativt unikt område, i

alle fall i Norge. Til sammenligning kan jeg nevne at i Etne i Hardanger hadde nesten 90 % av føderådsfolkene eget hushold på slutten av 1800-tallet. Man skal likevel ikke lenger enn til Sør-Østerdal, Hedemarken eller Gudbrandsdal for å finne en klarere adskillelse mellom generasjonene. Der hadde for eksempel føderådsfolkene betraktelig oftere et eget hus, som ofte kunne være like stort som hovedhuset.

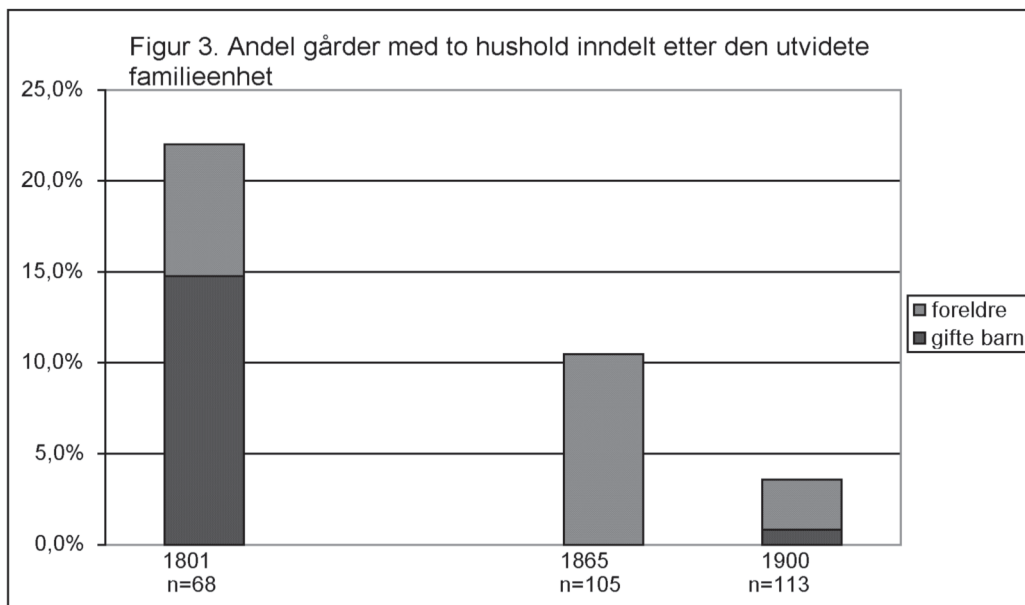
### *Endringer i byggeskikken*

I løpet av den perioden vi undersøker, skjedde det en omlegging av husmassen på gårdene i Nord-Østerdal. Fra husrike tun, der hvert hus hadde sin spesielle funksjon, til gårder med færre og større våningshus og driftsbygninger. Byggeskikken på gårdene hadde endret seg.<sup>16</sup>

Ved tellingen i 1801 kunne en midtels stor gård ha oppimot 20-30 hus. Lafteteknikken var dominerende, og det var lettere å bygge mange små hus enn ett stort. Små hus som lå spredt, var også lettere å vedlikeholde og bytte ut når råteskader oppstod. Husene var samlet rundt to tun, inntun og uttun, der uttunet var omgitt av driftsbygninger, og hvor dyrene ble foret om vinteren.

Gårdene hadde to stuebygninger, en sommerstue og en vinterstue. Disse var stort sett like, og hadde formen etter det Eilert Sundt kalte den ”akershusiske” stue, og som i Østerdalen heter ”østerdalsstue”. Sommerstuen var ofte et gammelt hovedhus, som gikk over til å bli sommerstue, når en ny ble bygget. Denne kunne dermed også brukes om vinteren. Østerdalsstuen





hadde som regel to rom; en stor stue med benker langs veggene, og en kleve eller kove. Over kleven var det gjerne en ramn (kvist) som ble brukt til sovested. Stua kunne bli utbyggt i lengderetningen, med det som ble kalt en bakstue. De fleste funksjonene foregikk i "allrommet". Her lagde man mat, spiste, sov og arbeidet.

De første to etasjes våningshusene kom fra slutten av 1700-tallet.<sup>17</sup> Disse var påbygde østerdalsstuer med svalgang, såkalte loftsstuer. Først utpå 1800-tallet kom de store toetasjes hovedbygningene, med innvendig trapp, kjøkken, spiskammers og storstue i første etasje og flere soverom i andre. De enkelte rommene fikk sine spesielle funksjoner. Dette kunne bety en økning i privatlivet ved at soverommene ble skilt ut fra kjøkken og oppholdsrom, men fremdeles måtte mange sove på samme rom og dele seng. Det var sjelden de store våningshusene fikk til-

bygg med egen inngang, kjøkken og stue, som trønderlåna kunne få.

De øvrige husene på gården gikk også gjennom en forvandling. De ble større, men færre. Med rasjonalisering i landbruket fikk man den store "enhetsbygningen", der låve og fjøs var i samme bygning. Da ble det enklere å fore dyrene om vinteren, når man slapp å bære foret fra ett hus til et annet. Det siste leddet i rasjonaliseringen var møkkakjelleren. Stall og sauefjøs kunne like gjerne være i enhetsbygningen som i et eget hus. Bygningene ble nå samlet i et firkantet tun.

I 1865 finner vi at i ti av 83 tilfeller bodde foreldre med føderåd i et annet hus enn sine barn. I 1900 er de tilsvarende tallene 6 av 85. Eget føderådshus kjennetegnet ikke nødvendigvis bare de store gårdene. Selv en liten gård som Trebekk, Hornset (skyld 45 øre) hadde eget føderådshus, mens på gårder med skyld på over 20 mark bod-



*Moen søndre, Utistumoen og Nystu Mømb, ca. 1940. (Foto P.K. Lien L 6774).*

de føderådsfolket i det samme huset som ungfolket. Dette gjenspeiler nok boligstrukturen på gårdene der de største brukene som regel hadde store toetasjes bygninger, mens mindre gårder måtte holdes seg til den gamle østerdalsstuen. Både de små og de store gårdene hadde likevel flere bolighus på gården i form av vinterstue og sommerstue.

I Rendalen ser det hele tiden ut til at de ulike generasjonene har foretrukket å bo i samme hus, som altså er klart forskjellig fra områder lenger syd i Østerdalen og i Gudbrandsdalen. En kan derfor spørre seg hvilken tanke gårdbrukerne hadde med å bygge de husene de gjorde. Amund Spangen som har skrevet om endringene som skjedde i byggeskikken, gir ikke noe annet svar på dette enn at det var et nytt ideal som ble forbeholdt de noe

større gårdbrukerne.<sup>18</sup> Endringene som skjedde med de andre husene på gården, forklares derimot med moderniseringen av landbruket fra midten av 1800-tallet med større vekt på husdyrhold, og med et ønske om å rasjonalisere driften.<sup>19</sup> I Rendalen hadde prestegården og lensmannsgården store toetasjes våningshus allerede på 1700-tallet.<sup>20</sup> Rendalsbøndene har sikkert hatt disse som forbilde når de fra midten av 1800-tallet brukte den økte inntekten fra skogen til å bygge nye hus på gården.

Spørsmålet er om de store husene var et forsøk på å holde familien boende i samme huset, samtidig som man imøtekom ønsker om privatliv ved at rommene fikk sine enkelte funksjoner, eller var det bare en måte å vise sin status og formue på, der det i ettertid var naturlig at alle bodde. I østerdalsstue-

ne hadde de enkelte generasjonene etterhvert fått egne soverom, etter utvidelser enten i høyden eller i lengden. I de store husene var det heller spesialiserte rom som kjøkken, finstue og dagligstue som hadde kommet til.<sup>21</sup> Likevel kan en si at de nye husene ga større muligheter for et privatliv som kanskje utsatte en prosess der eget hus og eget hushold ble det ønskelige. I 1930 hadde nemlig 15 av 54 føderådsfolk fått seg egen føderådsbolig, men det var likevel bare i to av tilfellene at de også hadde et eget hushold. Et økende ønske om privatliv hadde nok begynt å melde seg i mellomkrigstiden, men man hadde fremdeles ikke gått vekk fra tradisjonen om å ha felles hushold.

### *Hushold i føderådskontrakter*

Foholdet mellom generasjonen ble altså i større grad formalisert når tinglyste føderådskontrakter ble vanlig på begynnelsen av 1800-tallet. I et forsøk på å komme nærmere prosessene bak det sterke fellesskapet på gårder i Rendalen, har jeg sett på rundt 40 føderådskontrakter fra midten av 1800-tallet. Det primære i kontraktene er at føderådsfolkene skal ha felles hushold med brukerparet. For de aller fleste kontraktene begynner beskrivelsene av ytelsene med "Saalenge mine Foreldre [...] forbliver paa mit Brød og i min Husholdning forsyner jeg Dem med ...",<sup>22</sup> eller lignende formuleringer. Deretter følger generelle beskrivelser om forsvarlig mat og drikke, klær og sko, varmt hus, sengeklær o.l. Bare ved ytelsene som ikke kom fra gårdens pro-

duksjon, men måtte kjøpes inn, ble kvantumet nærmere spesifisert. Det samme gjaldt pengeytelsene.

Det sekundære i kontraktene var separat hushold. Dette punktet åpner med formuleringer som denne: "Saafremt mine Foreldre ikke finder sig fornøiet at være paa Brød med mig, har de Ret til at sætte egen Huusholdning, og til dette ...".<sup>23</sup> Deretter følger klare angivelser av de ytelsene som skal gis og hvilke hus og ting på gården de kan benytte. Dette har form av varekår, slik Breda Bull beskrev det, og det er ofte betydelige tilskudd foreldrene skal ha. Jeg har ikke påtruffet kontrakter der foreldrene ønsker å drive deler av gården selv, så det var opptil gårdens brukere å sørge for at føderådsfolkene fikk de nevnte ytelsene. Føderådsfolkene var ikke forpliktet til å hjelpe til i gårdens arbeid, men så lenge de hadde felles hushold med foreldrene, var det naturlig at de hjalp til.

Det sekundære oppsettet synes rart hvis tanken hele tiden var å ha felles hushold. Da skulle en ikke trenge et forbehold om separat hushold. Et opplagt forhold er at det var en sikkerhet hvis sønnen skulle miste eller selge gården og det kom nye brukere som ikke var i slekt med føderådsfolket. Da kunne det være greit å ha større grad av privatliv, og kanskje ta med seg føderådet til andre barn, som var mulig. Det kan også være at tillegget mer var mynnet på offentligheten. Føderådskontrakten ble på bakgrunn av dette sekundære forholdet taksert til en viss årlig verdi. Denne heftelsen gjorde gården mindre verd og mindre attraktiv for andre, hvis det skulle gå ut med

sønnen, og gården havnet på tvangsauksjon. Den lave verdien ville gjøre det lettere for familien å kjøpe gården tilbake.

Mulighet for separat hushold kunne også være aktuelt mellom foreldre og barn. Kontraktenes form viser at det var opp til foreldrene om de ville ha felles eller separat hushold. Det kunne ligge et økonomisk press i kontraktene som følge av at foreldrene kunne sette opp et eget hushold og ta ut hele føderådet hvis de ikke var fornøyd med den måten de ble behandlet på. Forfatteren Inge Krokrann forteller i *Det store hamskiftet i bondesamfunnet* hvordan de gamle kunne beholde kontroll over gården gjennom føderådet: "Det hende òg at dei eldre bremsa for utviklinga ved å truge med at dei ville "ta kåret" sitt, dersom dei yngre freista å setja i verk noko av det som dei eldre mislikte."<sup>24</sup> Det ble sikkert også bemerket i bygda at den eldre generasjonen flyttet for seg, som en konsekvens av at de to generasjonene ikke kom overens. Et slikt brudd med gamle tradisjoner ble ikke vel ansett. Med eget hus og egen økonomi ble man lettere av-

skåret fra medbestemmelse over gårdens drift. For den eldre generasjonen kunne felles hushold således være en måte å hevde innflytelse selv etter at gården var overført til neste generasjon.

### *Makt og autonomi i husholdet*

Med en så sterk praksis med felles hus og felles hushold ville en tro at det var helt uproblematisk at flere generasjoner levde sammen. Jacob Breda Bull fant bare to tilfeller der det var strid mellom føderådsfolk og deres barn om føderådsavtalen.<sup>25</sup> Kjeld Helland-Hansen, som har skrevet føderådsinstitusjonens historie nevner likevel at det felles husholdet kunne føre til uenighet, særlig mellom de to husmødrene: "Fordi den intimeste kontakten fant sted på kjøkkenet mellom den gamle og den unge husmor, var det også her kjevlet og kjeplingen var verst, særlig når ungkona var svigerdatter."<sup>26</sup>

For svigerdatteren kunne det å dele hus og kjøkken med svigermor bety det samme som stadig å bli passet på og overvåket. Det er klart at man kunne lære mye viktig av en dyktig husmor, men hun kunne også bruke denne kunnskapen til å holde den nye kona på plass, og styre husholdet etter sitt forgodtbefinnende. Selv om bestefedre var gode å ha som barnepassere, ga det større prestisje for dem å bidra i det produktive arbeidet. Det var der husmørene kunne vise seg fram og få anerkjennelse fra familie og nærmiljø, og det kunne derfor være vanskelig for henne å tre tilbake, når hun fremdeles hadde krefter til å utføre arbeidet.



*Lilleenget, nordre, Øvre Rendal, ca. 1940.  
(Foto P.K.Lien L 6707).*

Når mye ble styrt etter gammel vane og skikk, tok det tid å sette seg inn i hvordan man utnyttet ressursene på den enkelte gården. Skikkene kunne variere fra bygd til bygd og fra gård til gård, og det var ikke alltid like populært å ta med seg andre skikker. "Ein skulle ta skikken der ein kjem."<sup>27</sup> Et folkeminne fra Alvdal fra begynnelsen av 1900-tallet sier at "den som flyttet inn på en gard, hadde ingen rettigheter, men mange plikter. [...] Når yngre folk overtok gardsdrifta, var det sjelden de hadde mer for seg sjøl enn et eget soverom. Utover det var alt felles, den enkelte verken skulle eller burde ha altfor store krav til egen råderett."<sup>28</sup>

En viktig grunn til at det var så få konflikter mellom generasjonene var nok at alle visste hva som var deres plass i husholdet. En ungekone som kom ny til en gård visste at hun måtte underkaste seg husmorens styre før hun kunne slippe til. Den eldre generasjonens sentrale posisjon vises i det faktum at eldstemann ble sittende i høyetet livet ut. Fra andre steder i landet vet vi at overlatelsen av posisjonen øverst ved bordet var en viktig symbolhandling for overføringen av makten på gården.<sup>29</sup>

Skikken og ønsket om fellesskap i boformene stod sterkt til langt ut på 1900-tallet, og det ble sett på som noe nymotens greier at unge brukerpar skulle ha eget hus og egen husholdning så sent som 1950-tallet.<sup>30</sup> Det tok likevel en god stund før det ble vanlig med eget føderådshushold. Øyvind Nilsen Nøhr har studert familiemedlemmers deltaking i eldreomsorgen i perioden 1960-1984 for en del av Ytre Rendal (Sjøli og Nyberget krets). Han

fant at det først var i 1984 at det var vanligere at de eldre bodde i et eget hushold (gangavstand fra barn og svingdøtre) enn å ha felles hushold med barna.<sup>31</sup>

### *Forklaring av felles hushold*

Den eldre generasjonens ønske om å beholde en viss kontroll med gårdens og husets drift også etter at de formelt hadde sagt fra seg overhodeposisjonen, kan være en forklaring på at man valgte en ordning med felles hushold på tross av de spenninger dette kunne fremkalle. Men dette kan ikke være den eneste grunnen. Det virker lite trolig at eldre personer i Etne i Hardanger eller på de store gårdene på Hedmarken hadde et helt annet forhold til makt og autonomi enn i Nord-Østerdal.

Jeg tror ikke at det finnes én forklaring som gjelder for alle områder og til alle tider. Forskjellene mellom Nord-Østerdal og Gudbrandsdalen/Hedmarken, er ikke lett å få et grep på. Tilsvarende undersøkelser som de gjort for Etne og Rendalen er ikke gjort for disse områdene. Når det gjelder forskjellene mellom Rendalen og Etne kan disse spores i alle fall tilbake til 1700-tallet. I begge områdene var det vanlig å dele gårdene under generasjonsskiftet. I Rendalen skjedde dette bare på papiret, mens det i kystområdet som Etne tilhørte ofte var en reell deling. Atskilte forbruksenheter var en konsekvens av atskilte produksjonsheter. I Etne vil jeg anta at man foretrakk atskilte produksjonsheter fordi en viktig del av næringstilgangen,

fisken, lå utenfor den eiendomsretten som fulgte gården. Det var naturlig at inntekter som ikke kom fra gårdens produksjon heller ikke gikk inn i en felles økonomi. Ståle Dyrvik viste for Nord-Norge på begynnelsen av 1900-tallet at fiske var en aktivitet som ungdom og de unge voksne beskjeftiget seg med, senere i livet i forbindelse med jordbruk, for så til slutt å bare forsørge seg av jorden.<sup>32</sup>

I Rendalen kom derimot det meste av inntektene utenfor jordbruket fra skogen, som var underlagt gården. Dermed var det mer naturlig at alle i familien arbeidet sammen og hadde en felles økonomi. Disse ulike tradisjonene ble sementert utover på 1800-tallet. Først fra midten av 1900-tallet gjorde mekaniseringen i landbruket og overgangen til pengehusholdet det naturlig at man brøt med gammel praksis og fikk to hushold også på gårdene i Rendalen. Da var de gamle ikke lenger like aktive i den daglige driften på gården, og den yngre generasjonen kunne lettere forlange en atskilt økonomi.

Viktigheten av å tilhøre gårdens økonomiske grunnlag for å ta del i det hele fellesskapet på gården vitner denne historien om.

*Hans Halvorsen som hadde ryddet Nordre Snerten, døde i 1837. Året etter giftet den eldste sønnen Halvor seg. Han fikk senere bygsel på gården. Likevel giftet enken Ingri Jonsdatter seg i 1840, nær 50 år gammel med Halvor Halvorsen (han var ikke i slekt med Hans Halvorsen). I 1865 var så Halvor Hansen bruker, moren Ingri hadde føderåd, mens Halvor Halvorsen er oppført som "inders, tømmerhugger og tømmerfløder". Alle bodde i samme hus. Det spesielle er at ved siden av Ingri og Halvor står det*

*at "dette ægtepar spiser ikke ved samme bord". Først trodde jeg at det var en angivelse av at Ingri og Halvor ikke hadde felles hushold med brukerparet. Men etter nærmere tankegang forstod jeg setningen som at ekteparet Ingri og Halvor ikke spiste sammen. Ingri som hadde føderåd på gården skulle nyte dette sammen med brukerparet. Det var ikke godtatt at hun tok ut midler til et eget hushold sammen med Halvor eller at han kunne spise sammen med brukerparet av deres mat. I bygdeboken for Engerdal står det at det lenge hadde vært konflikt mellom Halvor Hansen og Halvor Halvorsen. Halvor Hansen klaget i 1849 over at stefaren hadde nedsatt seg på gårdens seter og benyttet dennes oppdyrkede jord og en del av utmarksslåttene.<sup>33</sup> Halvor Halvorsen ser altså ut til å ha forregnet seg da han giftet seg med Ingri. Han hadde vel regnet med å få bygselen, men da denne gikk til stesønnen forsøkte han å bruke seteren istedet. I 1865 har stesønnen ikke sett noen grunn til å inkludere stefaren i sin husholdning, og han har muligens tatt penger for losjen. Dette ser kanskje spesielt ut, men det var en vanskelig økonomiske situasjon i Søndre Elvdal (Engerdal, dengang i Rendalen) på midten av 1800-tallet, der brukere på andre gårder måtte sende sine mødre på legd. Halvor Hansen kunne derfor ikke inkludere enda flere i sin husholdning, eller risikere at moren tok ut føderådet i en egen husholdning sammen med mannen.*

## Oppsummering

I Rendalen var gården og det som hørte gården til eksistensgrunnlaget for brukerfamilien. Gårdsdriften var avhengig av en stadig fornyelse av ar-

beidskraft. Dette ble sikret ved at eldste sønn giftet seg og overtok gården. Det var viktig å gi sønnen betingelser for overdragelsen som gjorde at han ble værende på gården og som sikret gårdens videre velstand. Åsetesarvingen overtok ofte mens faren enda var arbeidsfør. Føderådsordningen gjorde at foreldrene kunne overdra gården, samtidig som de var sikret underhold og omsorg livet ut. Gjennom føderådskontrakten beholdt foreldrene likevel en viss kontroll med gårdens drift. Tidspunktet for overdragelse var bestemt av mange forhold, og endret seg i løpet av perioden jeg har studert. Dette ser ut til å være styrt av økonomiske forhold, der også hensynet til de yngre sønner spilte inn.

Utover på 1800-tallet overførte gårdbrukeren i større grad gården til neste generasjon mens både han og husmoren fremdeles var i live. I siste halvdel av 1800-tallet oppdaget både åsetesarvingene og yngre sønner de muligheter som hadde åpnet seg for dem andre steder. I stedet for å drive gård flyttet stadig flere fra gårdbruker-klassen enten til Amerika eller til byene. Dette gjorde at folk fra lavere sosiale lag kunne kjøpe seg en mindre gård eller husmannsplass og bli småbruker. På de store og mellomstore gårdene overtok den eldste sønnen tidligere enn før. På de minste gårdene var det gjerne de eldre sønnene som flyttet ut, mens en yngre sønn ble igjen og tok over gården når foreldrene ble gamle.

Med lav dødelighet og en høy andel gårder som ble overført fra foreldre til barn, bestod en forholdsvis stor andel gårder av to voksne generasjoner. Det som likevel skiller Rendalen klart fra

andre området var husholdsstrukturen under generasjonsskiftet. Her hadde de to generasjonene i mye større grad felles husholdning enn det som er vanlig å finne andre steder. For å utnytte gårdens ressurser var det nødvendig at hele familien bidro i gårdens produksjon. Dette fellesskapet i arbeid var kombinert med fellesskap ellers i det daglige liv. I motsetning til på de store gårdene på Hedemarken var tjenestefolkene i Rendalen også en del av dette fellesskapet i og med at de spiste sammen med husbondfolket. Selv om de ikke hadde eget hushold, bodde barn som ventet på å overta gården i stor grad i eget hus i følge folketellingene i 1801, ettersom husene på gården på den tiden gjerne var svært små og ikke kunne romme en stor familie. Fra midten av 1800-tallet ble det imidlertid vanlig å bygge store toetasjes våningshus. Da fikk hele det utvidete familiehusholdet plass i samme huset.

Den sterke tradisjonen i Rendalen for å ha felles hushold holdt seg også etter 1900. Da tjenerholdet ble mindre vanlig på slutten av 1800-tallet måtte gårdens arbeidskraft i større grad dekkes av brukeren og hans familie. Føderådsfolket hadde som regel flere yrkesaktive år igjen når de frasa seg gården. De var viktig arbeidskraft for de nye brukerne inntil de fikk barn som kunne delta i gårdens arbeid. Føderådsfolket hadde ingen arbeidsplikt, og det var derfor viktig å ha et godt forhold til dem for å kunne regne med deres arbeidskraft. De gamle brukerne var nok mer enn hjelpelige. De så helst at det gikk godt med gården de selv hadde bygget og brukt, og som de selv skulle høste føderåd av.

I første halvdel av 1900-tallet ble det vanligere at føderådsfolkene hadde eget hus, selv om det felles husholdet ble opprettholdt. Etter siste krig førte den tekniske utviklingen til at gårdsbrukene klarte seg med mindre arbeidskraft. Den eldre generasjonen kunne i større grad pensjonere seg etter overføringen. Da brøt det unge gårdbrukerparet med tradisjonen og krevde hus og hushold atskilt fra den eldre generasjon.

#### Litteraturliste

Andersen, Ottar (red.), *Bygdebok for Engerdal, Bind I-III*, Elverum 1966-69.

Berg, Arne, *Norske gardstun*, Oslo 1968.

Bull, Hans Henrik, *Hushold og generasjonsskifter på gårder i Rendalen 1762-1900. Ættesamfunnets siste skanse?*

*Hovedoppgave i historie, Universitetet i Oslo 2000.*

Bull, Jacob Breda, *Rendalen. Dens historie og bebyggelse. Del 1 og 2*, Kristiania 1916-19.

Bull, Jacob Breda, *Øvre Rendal. Gårdenes og slektenes historie*, Oslo 1940.

Dyrvik, Ståle, *Historisk demografi*, Bergen 1983.

Dyrvik, Ståle, *Farmers at Sea: A study of Fishermen in North Norway*, *Journal of Family History* 1993.

Gjelseth, Martha Cecilie, *Relasjonsdatabaser som verktøy i en historisk-demografisk studie*, *Hovedoppgave i historie, Universitetet i Oslo 2000.*

Hangard, L. S. *Øvre Rendalen Pleiehjem. Beretning 1900-1950*, Flisa 1950.

Helland-Hansen, Kjeld, *Kårskipnaden, i Nærsamfunnet i historisk lys. Utvalde arti-*

*klar frå "Heimen" i 50 år*, Oslo 1973.

Helland-Hansen, Kjeld, *Føderådsordningens historie i Norge*, *Riksarkivaren, skriftserie 3*, Oslo 1997.

Homlung, Beate, *"..i vores eiende lemstue.."* *Kårskipnaden i Etne 1716-1901. Hovedfagsoppgåve i historie, Universitetet i Bergen 1995.*

Hovdhaugen, Einar, *På kår*, Oslo 1984.

Johansen, Hans Chr. *Folk og produktion på fynske gårde gennem to århundreder. Historie. Jyske Samlinger*, Aarhus 1988.

Krokann, Inge, *Det store hamskiftet i bondesamfunnet*, Oslo (2. utg) 1976.

Lintoft, Kari, *Øvre Rendal. Gårdenes og slektenes historie, bind II*, Elverum 1989.

Mamelund, Svønn-Erik, *Mortality and life expectancy in Rendalen and Norway 1770-1900: period and cohort perspectives*, *Scandinavian Population Studies, vol 13*, kommer.

Nyeggen, Inger Marie og Grete Steigen, *Om daglig liv i Alvdal i nær fortid*, Alvdal, 1996.

Nytrøen, Odd, *Ytre Rendal. Gard og ætt*, Elverum, 1970.

Nøhr, Øyvind Nilsen, *Aldring og omsorgssystemer i endring. En bygdegeografisk studie fra Rendalen kommune*, *Meddelelser fra Geografisk Institutt, Universitetet i Oslo, Ny kulturgeografisk serie nr. 20*, Oslo.

Os bondekvinnelag, *Hverdag og fest i gamle dager. Seder og skikker fra Os, Os uten år.*

Rugsveen, Tormod, *Langs veier og stier i Rendalen*, Atnbrua 1997.

Sogner, Sølvi, *Folkevekst og flytting: en historisk-demografisk studie i 1700-årenes Øst-Norge*, Oslo 1979.



Spangen, Amund, Bygge og bo i Nord-Østerdalen, Oslo 1993.

Sundt, Eilert, Om bygnings-skikken på landet i Norge. Oslo (ny utg.) 1976.

1 Denne artikkelen er bygget på min hovedoppgave Generasjonsskifter og hushold på gårder i Rendalen 1762-1900. Ættesamfunnets siste skanse?

2 Summen av postene arvfamilie og svigerfamilie i tabell 1.

3 Tre (1.1%) brukerfamilier i 1865 og seks (2.0%) i 1900 var utvidet med både foreldre og etablerte barn. Disse kommer med i prosentene både for foreldre og gifte barn, men bare en gang i alle.

4 Legg merke til at jeg bare har inkludert gårdbrukere i min undersøkelse. Husmenn, håndverker og løsarbeidere levde sjelden i tregenerasjonshushold. De hadde i liten grad et næringsgrunnlag som kunne underholde store hushold med flere generasjoner, og barna etablerte seg som oftest andre steder. Det kunne likevel hende at yngre sønner eller døtre ble igjen for å ta vare på foreldrene i sine eldre år.

5 Nytrøen 1970.

6 Om dette, se Bull 2000, 2.3.1 Folketellingene (Folketellingen 1801).

7 Nytrøen 1970: 670-673.

8 Nytrøen 1970: 594.

9 Nytrøen 1970: 594.

10 Gjelseth 2000: 101, figur 20.

11 Mamelund, kommer: figure 15 og 16.

12 Tilsvarende har Beate Homlong funnet for Etne i Hardanger at hos bare 25 % av selveierne og 45 % av leilendingene var begge foreldrene i live når de overførte bruket til egne barn i perioden 1716-1750. På 1800-tallet var begge foreldrene i live i over halvparten av tilfellene. Men hun fant også at konas død oftere var utløsende for generasjonsskifte enn mannens død.

13 Uten Engerdal blir tallene for 1762: 28.8%, 1801: 17.2%, 1865: 10.4% og for 1900: 7.5%.

14 Dyrvik 1983: 184.

15 Bull 1919: 114.

16 Dette og følgende avsnitt bygger på Spangen 1993: 35-37 og 45-59.

17 Det følgende bygger på Spangen 1993: 33-37 og 61-71.

18 Spangen 1993: 71.

19 Spangen 1993: 33

20 Prestegården ble bygget opp på 1740-tallet etter at

Rendalen ble eget prestegjeld i 1741. Hovedhuset ble bygget i "toetages Embetsgårdsstil" (Bull 1940: 162). Lensmannsgården fikk toetasjes hovedbygning på slutten av 1700-tallet som fremdeles brukes (Nytrøen 1970: 656).

21 Spangen 1993: 71.

22 Statsarkivet i Hamar, Nord-Østerdal pantebok 3b, s. 604, nr. 11.

23 Statsarkivet i Hamar, Nord-Østerdal pantebok 3b, s. 604, nr. 11.

24 Krokann, Det store hamskiftet i bondesamfunnet, Oslo 1976 (2. utg): 65.

25 Bull 1919: 115. Dette var i "1731, da Jon Simensen Sjøli blev negtet to lass Høi av sin Svigerdatter, og i 1759, da Jens Pedersen Fonnaas jager sin Stedfar Haagen Pedersen og hans Hustru ut i et Ildhus og fratar ham en av hans 3 Kjør. I begge Tilfælder fik Føderaadfolkene med Glans Retten paa sin Side."

26 Helland-Hansen 1997: 737.

27 Hovdhaugen 1984: 108. Dette kunne gjøre at man heller ikke skulle ta med seg egne skikker selv om disse ikke direkte brøt med tradisjonen på gården.

28 I. M. Nyeggen og G. Steigen, Om daglig liv i Alvdal i nær fortid, Alvdal 1996: 5.

29 Helland-Hansen 1997: 17.

30 Muntlig kilde.

31 Ø. N. Nøhr, Aldring og omsorgssystemer i endring. En bygdegeografisk studie fra Rendalen kommune, Meddelelser fra Geografisk Institutt, Universitetet i Oslo, Ny kulturgeografisk serie nr. 20, Oslo 1987: 130, tabell 10.9

32 S. Dyrvik, Farmers at Sea: A study of Fishermen in North Norway, Journal of Family History, 1993: 355.

33 Andersen (red.), bind II 1966: 45-46.

Hans Henrik Bull,  
Cand philol i historie  
Valdresgt. 16 e  
0474 OSLO  
h.h.bull@hi.oio.no