

Samlingsforum 2023

Hållbar samlingsförvaltning i praktiken



6–7 december 2023

Stockholm

Riksantikvarieämbetet

Box 1114

621 22 Visby

Tel 08-5191 80 00

www.raa.se

registrator@raa.se

Riksantikvarieämbetet 2024

Samlingsforum 2023: Hållbar samlingsförvaltning i praktiken

Text: Maria Molin (konferensens första dag), medarbetare på Riksantikvarieämbetet (inledningen samt konferensens andra dag).

Foto framsidan: Anneli Karlsson (överst vänster), Annika Carlsson (överst höger), Carola Häggström (nederst vänster), Alissa Andersson (nederst höger).

Upphovsrätt text, enligt Creative Commons licens CC0,

se villkor på <https://creativecommons.org/publicdomain/zero/1.0/deed.sv>.

Upphovsrätt bilder, där inget annat anges, enligt Creative Commons licens CC BY,

se villkor på <http://creativecommons.org/licenses/by/4.0/deed.sv>.

Innehåll

DAG 1

INLEDNING	5
LARS AMRÉUS	7
Välkommen	
JAN NAUMBURG	8
Statens Maritima och Transporthistoriska museers hållbarhetspolicy	
CAITLIN SOUTHWICK	10
Sustainable collections care for people, planet and objects	
SUSANNE NICKEL & SUSANNE GRANLUND	12
Nöden har ingen lag – om återbruk av material vid samlingsflytt	
LISA SWEDBERG, CECILIA ISAKSSON & ELISABETH GEIJER	14
Hållbara transporter	
VIVIAN SMITS	16
Hållbar utveckling(sledare)	
GUNNAR ARDELIUS	18
Grön omställning av museibilden	
YVONNE MAGNUSSON, JOHANNA HERMANSSON & ROBERT FLOOD	19
Hållbara magasin – en återblick med framtidsperspektiv	
ESTELLE DE BRUYN & ANNELIES COSAERT	21
Climate2Preserve: Development of a Protocol for Energy reduction in Culture Heritage Institutions	
CECILIA MARNETOFT & JOHAN LÖFGREN	23
Vägen till ändamålsenliga och hållbara arkiv och magasin hos SMTM	
ANNA BLOMQVIST	25
Anpassning till ett förändrat klimat – vad händer i Sverige?	
GUNILLA LAGNESJÖ	27
Samlingsförvaltning – en meningsfull sysselsättning i alla tider	
PIA EDQVIST	29
Social hållbarhet i samlingsförvaltning	
KAROLINA MATTS & FREDRIK BLOMQVIST	30
Nätverksarbete, rörligt kulturarv & hållbarhet	

SEMINARIER OCH WORKSHOPPAR DAG 2

CAITLIN SOUTHWICK	33
Collections care: who are we collecting for anyway?	
SOPHIE NYMAN & JOHAN LÖFGREN	35
Handling collections – att bruka samlingarna	
ANNELIES COSAERT & ESTELLE DE BRUYN	38
Climate2Preserve Energy savings in collection environments	
LISA SWEDBERG, CECILIA ISAKSSON & ELISABETH GEIJER	40
Nivåer för beställning av transporter	
KAJSA HÅKANSSON BOLVE, PÄR LINDBLOM & ELLEN CRONHOLM	43
Smart packning för en hållbar ekonomi, miljö och arbetsmiljö	
JOSÉ LUIZ PEDERSOLI	48
Connecting the dots between collections management and sustainable development	
PATRICIA MONROY, MINJA HJORTH, FRIDA STARCK LINDFORS, KAROLINA HEDSTRÖM, PIA LASKAR & ELINA NYGÅRD	51
På vilka sätt bidrar samtidsinsamling till social hållbarhet?	

Inledning

Samlingsforum 2023 arrangerades i samarbete med Statens maritima och transporthistoriska museer (SMTM) och branschorganisationen Sveriges Museer. Temat var *Hållbar samlingsförvaltning i praktiken*, där hållbarhetsfrågan diskuterades ur en social, ekologisk och ekonomisk hållbarhet. Omkring 160 personer deltog på plats på Vasamuseet i Stockholm, och 120 följde konferensen på distans. Under konferensens andra dag delades deltagarna upp i workshoppar på flera olika ställen runtom i Stockholm och digitalt.

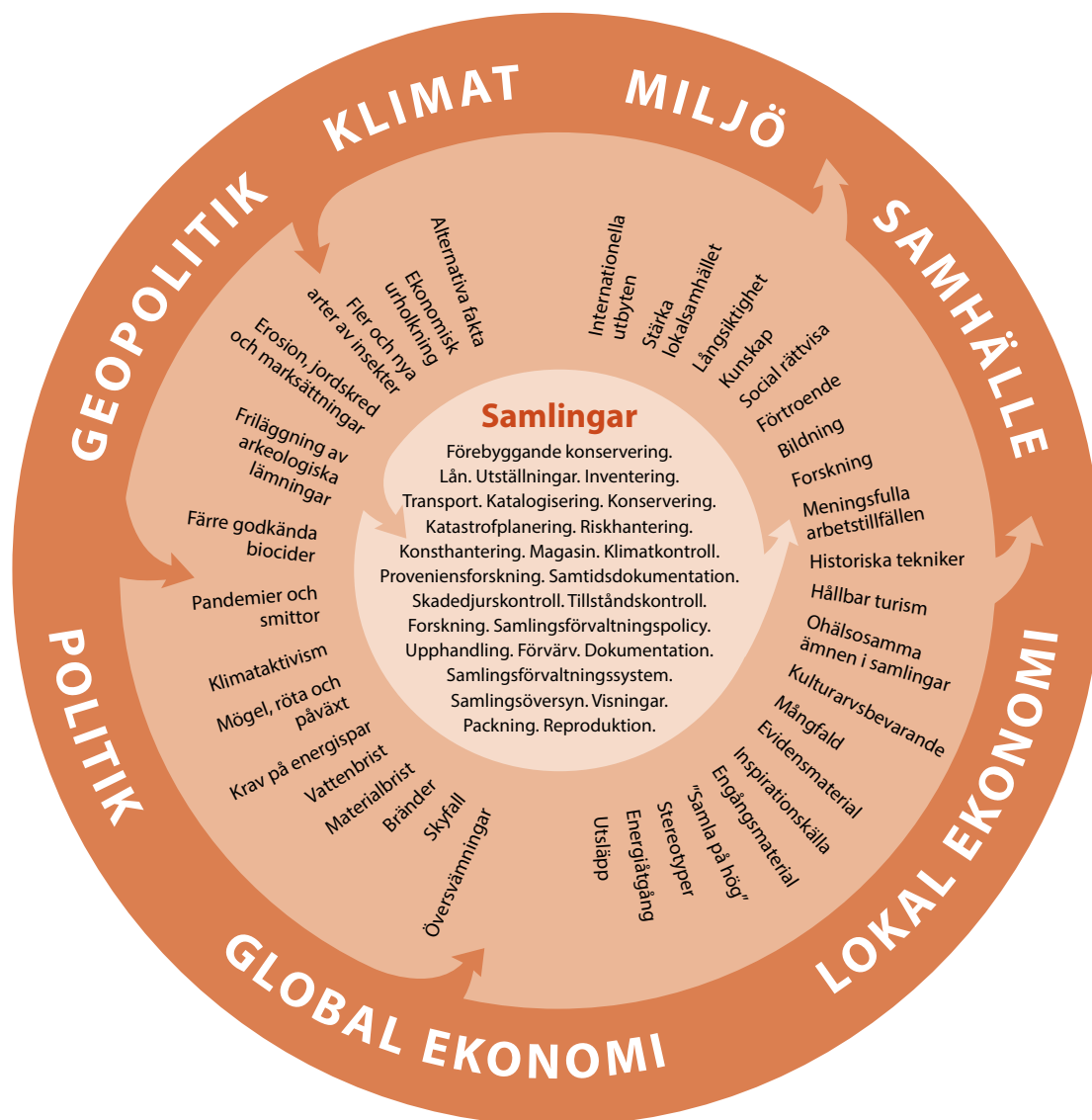
Med utgångspunkt i SMTM:s hållbarhetsarbete diskuterades magasinfrågor, materialhantering och vad arbetet med samlingar har för roll i samhällets hållbara utveckling. I programarbetet tog vi fasta på två huvudspår:

Samlingsarbete är en viktig del av museernas bidrag till en hållbar samhällsutveckling

- Museernas samlingar är en värdefull resurs för nutida och framtida rekreation, bildning och vetenskap.
- Det är globalt överenskommet att kulturarvet är viktigt för hållbar utveckling (Agenda 2030, delmål 11.4).
- Museernas samlingar utgör viktigt redskap för att värna materiella och immateriella lämningar från naturen och mänskliga kulturer (UNESCO 2015).
- Insamling som sker av museer enligt professionell god praxis är en del av samhällets trovärdiga informationskällor.

Samlingsförvaltning påverkar och påverkas av sin omvärld

- Det går att minska samlingsarbetets påverkan på klimat och miljö.
- Samlingsarbetet behöver anpassas till ett förändrat klimat och en förändrad omvärld.
- Hållbarhetsarbete är att ständigt minska sådant som motverkar de globala hållbarhetsmålen i Agenda 2030, och öka det arbete som främjar hållbarhetsmål.



Sammanställning gjord av Riksantikvarieämbetet för att illustrera hur samlingsförvaltning och hållbarhetsfrågor kopplar till varandra. Formgivning: Helena Duveborg.

Välkommen!

Lars Amréus, överintendent på Statens maritima och transporthistoriska museer, hälsade välkommen till årets Samlingsforum på Vasamuseet i Stockholm.

Statens maritima och transporthistoriska museer (SMTM) var medarrangör till Samlingsforum 2023. Myndigheten består av Marinmuseum i Karlskrona, Sjöhistoriska museet, Vasamuseet och Vrak i Stockholm samt Järnvägsmuseet i Gävle. 2023 emottog myndigheten utmärkelsen ”Sveriges modernaste myndighet”, där det i juryns motivering stod att SMTM har: ”en tydlig inriktning i hållbarhetsarbetet”.

– Det är glädjande att vi som kulturmyndighet har haft förmånen att ta emot det här priset. Vi är stolta över den utvecklingsresa som vi har gjort de senaste åren, sa Lars Amréus och fortsatte:

– Det är värdefullt att mäta sig i de här sammanhangen, då man får stanna upp och reflektera: Vilka är våra styrkor och vilka är de svagheter som vi behöver jobba mer på? Det är också roligt att utmana fördomarna som finns om museer som gamla, dammiga och mossiga. Så är det ju inte – vi ligger i framkant, är innovativa och gör mycket spännande saker.

Temat för Samlingsforum 2023, ”Hållbar samlingsförvaltning i praktiken”, är brett, outtömligt och viktigt, betonade Lars Amréus, med de tre dimensionerna: den miljömässiga, sociala och ekonomiska hållbarheten.



Lisa Nilsen, samlingsforums moderator, inledde konferensen genom att välkomna Lars Amréus upp på scen. Foto: Alissa Anderson.

– Den miljömässiga har vi alla jobbat med i många år och vi har byggt upp väl fungerande arbetssätt. Jag tror vi kan göra mer för att lyfta fram att vi bidrar till social hållbarhet i samhället. Vi lever i tider av ökad polarisering och ser att människor dras isär. Kulturarvsinstitutioner har en central roll att fylla för att hålla ihop samhället, att vara tillgängliga och öppna för alla, och att vara en plats där man kan mötas på lika villkor, framhöll han.

Även ekonomisk hållbarhet lyftes fram vid öppnandet av konferensen.

– Vi behöver avsätta tillräckligt med resurser för att skapa en långsiktig hållbar samlingsförvaltning. Jag tror att vi skulle behöva satsa mer på våra samlingsmagasin, höja ändamålsenligheten och öka hållbarheten i magasinförvaltningen på ett sätt som också skulle innebära ökade kostnader. Det är utmaningar som vi alla brottas med i de tuffa ekonomiska tider vi nu upplever.

Talare: Jan Naumburg, Statens maritima och transporthistoriska museer och Lisa Nilsen, Samlingsforums moderator

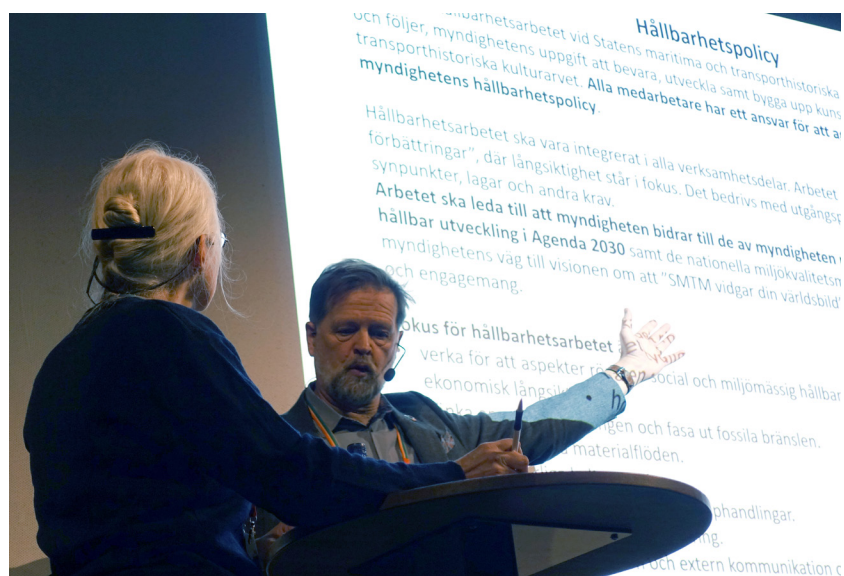
Statens maritima och transport- historiska museers hållbarhetspolicy

Statens maritima och transporthistoriska museer har en hållbarhetspolicy som omfattar miljömässig, social och ekonomisk hållbarhet. Den är ett stöd i arbetet med att bidra till de nationella miljökvalitetsmålen och de globala målen för hållbar utveckling i Agenda 2030.

SMTM arbetar med att bevara, utveckla och bygga upp kunskaperna om det maritima och transporthistoriska kulturarvet.

– Vi gör saker i vår verksamhet som har påverkan på hållbarheten, till exempel kör vi fortfarande stenkolseldade ånglok och har fartyg som det går åt mycket energi för att hålla flytande. Vi ska jobba mot målet att sänka energiförbrukningen och fasa ut fossila bränslen, för att bli helt fossilfria senast 2030, berättade Jan Naumburg som är myndighetens hållbarhetsstrateg.

SMTM:s hållbarhetspolicy genomsyrar hela myndighetens verksamhet:



Som hållbarhetsstrateg stöttar Jan Naumburg samlingsförvaltare i alla SMTM:s verksamheter. Foto: Alissa Anderson.

– Policyn täpper till alla hål som vi inte identifierat när vi satte upp de stora målen, och alla medarbetare har ett ansvar för att följa den. Hållbarhetsarbetet ska vara integrerat i alla verksamhetsdelar.

När det gäller social hållbarhet har SMTM en mängd vänföreningar som de arbetar nära med och som verkar för att bevara, utveckla och bygga upp kunskaperna om det maritima och transporthistoriska kulturarvet.

– Det är jätteviktigt att vi har bra samverkan med dem och att vi ger dem goda förutsättningar att fungera.

Jan Naumburg framhöll att fokus för hållbarhetsarbetet är följande:

- verka för att aspekter rörande social och miljömässig hållbar utveckling vägs in i alla beslut, liksom ekonomisk långsiktighet
- sänka energiförbrukningen och fasa ut fossila bränslen
- bidra till cirkulära materialflöden
- bruka det rörliga kulturarvet
- ha ett tydligt livscykelperspektiv i upphandlingar
- ha en ansvarsfull kemikaliehantering
- ha en inspirerande intern och extern kommunikation om SMTM:s verksamhet.

Läs mer

<https://www.smtm.se/om-myndigheten/hallbar-utveckling>

Talare: Caitlin Southwick, Ki Culture

Sustainable collections care for people, planet and objects

Caitlin Southwick är grundare för den internationella organisationen Ki Culture, vars syfte är att främja kultursektorns hållbarhetsarbete. Hon gav en introduktion till begreppet hållbarhet, och berättade hur begreppet kan tillämpas i samlingsförvaltningen i praktiken och vilken roll kultursektorn i stort har för en hållbar utveckling.

Innan Caitlin Southwick startade Ki Culture, en organisation som arbetar med att förena kultur och hållbarhet, var hon objektkonservator och arbetade på museer över hela världen.

Caitlin illustrerade hållbarhet som en byggnad med tre pelare, för att visa kopplingen mellan miljömässig, social och ekonomisk hållbarhet. Här la hon till en fjärde pelare, kultur, som egentligen genomsvyr alla hållbarhetsaspekter. Hon framhöll att ett hållbart museum innefattar samtliga fyra delar, och de delarna samverkar med varandra.

– Frågorna som jag ställde mig som konservator är desamma som alla museer bör ställa sig: Vad gör jag, hur, varför och vem gör jag det



Caitlin Southwick, huvudtalare och Lisa Nilsen, moderator på 2023 års Samlingsforum.

för? Det var inte förrän Henry McGhie formulerade sin definition av hållbarhet som jag insåg vad det handlade om: ”Doing good without doing harm”, inledde Caitlin Southwick.

Hur kan vi då bidra till en hållbar framtid?

– Det är mycket vi kan göra, allt från forskning och utbildning via materialen vi använder, transporterna vi gör och energin vi förbrukar, hela vägen till det inflytande vi har på vår publik och vårt samhälle.

Caitlin Southwick presenterade ”Culture over Carbon”, en amerikansk forskningsstudie där ett hundratal kulturinstitutioner deltagit. Den gör en djupgående analys av energianvändning och koldioxidavtryck inom kultursektorn och ger en uppskattning av dess påverkan på miljön. Kulturinstitutioner kan använda dessa data som stöd för strategisk planering och för att införa strukturella förändringar. På kort sikt kan informationen hjälpa enskilda institutioner att sänka driftskostnaderna och på lång sikt gynna miljön och klimatet.

– Det viktigaste vi kan göra för att hålla våra museer öppna även i framtiden är att vara hållbara, för då kommer vi att vara relevanta. Hur vi kommunicerar, vad vi kommunicerar och hur vi arbetar med varandra är en oerhört viktig del av den sociala hållbarheten, menade Caitlin Southwick.

Hur kan museet vara relevant som socialt hållbar institution?

– Genom att belysa samtida frågor, möta vårt lokala samhälle och publik, undersöka vad besökarna bryr sig om och berörs av, koppla ihop det förflutna med nutid och framtid, bli mer interaktiv och erbjuda säkra trygga platser är några av svaren.

Samarbeten är en nyckel till framgång i hållbarhetsarbetet, beto-
nade Caitlin.

– Hållbarhet kräver lagarbete och det ska vara roligt. Ställ frågan även om du inte har svaret, för om du inte gör det – vem ska göra det då? Kulturen kan spela en nyckelroll när vi skapar en hållbar framtid.

Caitlin Southwick lyfte även fram digitaliseringens miljömässiga avtryck.

– Under pandemin skapades virtuella utställningar och allt handlade om att digitalisera samlingen. Man skulle kunna tro att internet är ett miljövänligt alternativ till fysiska platser, men faktum är att även det digitala innehållet skapar koldioxidavtryck. Jag blev chockad när jag fick veta hur mycket energi som världens datacenter, där vi lagrar vårt digitala innehåll, förbrukar.

Man uppskattar att datacenter kommer att förbruka en femtedel av världens energi år 2025. I dag kommer drygt två procent av utsläppen globalt sett från internet – lika mycket som från flygindustrin.

– Med tanke på det kan vi fundera på hur vi kan minska det digitala utrymmet, kanske genom att lagra färre bilder av föremålen i vår dokumentation och rensa inboxen regelbundet, sa Caitlin Southwick.

Om Ki Culture

Ki Culture är en icke-vinstdrivande internationell organisation för hållbarhet inom kultur. Organisationen erbjuder kurser och handledning, ordnar konferenser och ger ut handböcker.

Läs mer

<https://www.kiculture.org/>

Talare: Susanne Nickel och Susanne Granlund, Eskilstuna stadsmuseum

Nöden har ingen lag – om återbruk av material vid samlingsflytt

Eskilstuna stadsmuseum har sedan 2018 flyttat sina föremålssamlingar till ett nytt magasin. Susanne Nickel och Susanne Granlund visade exempel på transportlösningar och förpackningar samt berättade om de fördelar de upptäckt med att återbruka material.

Fem magasin på fem olika platser, totalt cirka 70 000 föremål, skulle flyttas till ett nytt magasin. Eskilstuna stadsmuseums nya magasin har både bidragit till en bättre förvaringsmiljö och mindre klimatpåverkan, samt till en avsevärt mer hållbar arbetsmiljö för personalen. En snäv budget för samlingsflytten resulterade i ökad återanvändning av både förpackningsmaterial och inredningsdetaljer från tidigare magasinlokaler, såsom skynken för dammskydd, förvarings-skåp på hjul, arkeologibackar i trä, hyllor i metall, överblivna stänger för rullade textilier, och begagnade kartonger, pallar och pallkragar. De tog med en del av inredningen i de gamla magasinerna, till exempel står ritningsskåpen där de förvarade textilier i den nya verkstan nu, fyllda med skruv och verktyg.

– Vi är en bra personalgrupp, 4,25 tjänster, med god sammanhållning och lösningsförmåga, och vi packade allt själva, berättade



Susanne Nickel och Susanne Granlund från Eskilstuna Stadsmuseum. Foto: Alissa Anderson.

Susanne Granlund och varnade sedan känsliga tittare inför bilderna som de skulle visa från flytten.

– Vi är medvetna om att vi inte gjort packningen efter konstens alla regler, men vi har gjort det bästa vi har kunnat med de resurser vi haft och jobbat efter devisen ”man tager vad man haver”.

Under arbetet med samlingsflytten har de lärt sig mycket om återbruk av material.

– Det går att använda gammalt material om vi har ett ordentligt lager syrafritt silkespapper närmast föremålen. Under de fem år som föremålen varit nedpackade har vi ännu inte upptäckt några skador vid upppackning, som berott på packmaterialet, och inget har heller gått sönder i flytten, konstaterade Susanne Nickel.

Talare: Lisa Swedberg, Cecilia Isaksson och Elisabeth Geijer från NKF-S transportgrupp

Hållbara transporter

Nordiska konservatorsförbundet Sveriges (NKF-S) arbetsgrupp för hållbara transporter upptäckt att det finns ett behov av tydliga nivåer för hållbara transporter i samlingsförvaltning. Arbetsgruppen berättade om sitt arbete med kravspecifikationer som syftar till att föremål och samlingar ska kunna tillgängliggöras på ett socialt, ekonomiskt och miljömässigt hållbart sätt.

– Vår arbetsgrupp gör studiebesök och publikationer, håller föredrag och genomför klimatomätningar. Just nu arbetar vi med att hitta verktyg för att identifiera nivåer för hållbara transporter och vi har landat i att det är *rätt* nivå som är den mest hållbara, inte *högsta* nivå, sa Lisa Swedberg.

Hon framhöll att det är viktigt att utgå från risker, beroende på själva föremålet, var föremålet är och vart det ska. De största riskerna finns i hanteringsfaserna, det vill säga det som händer mellan transporterna.

– Låt inte packning vara den svagaste länken. Många risker har visat sig kunna motverkas genom rätt packning och rätt transportlåda,



Cecilia Isaksson (Kungliga biblioteket), Elisabeth Geijer (MTAB Sverige AB) och Lisa Swedberg (Stiftelsen föremålsvård i Kiruna) utgör Nordiska Konservatorförbundet Sveriges arbetsgrupp för transporter. Foto: Alissa Anderson.

betonade hon.

Det är också önskvärt att samverka med varandra och transportfirmor.

– För ekonomisk, miljömässig och social hållbarhet är det förstås bra att köra med fulla bilar. Vilka museer finns i er närhet och kan ni samköra?

Packa och transportera efter väder är ett annat råd från arbetsgruppen. Det är viktigt att planera för ett stabilt klimat utan stora förändringar i luftfuktighet och temperatur. En annan punkt som togs upp är Kammarkollegiets kravspecifikation för transporter.

– De godkänner specifika transporter för statlig utställningsgaranti, men de har inget uppdrag att gå runt och godkänna eller icke godkänna – det måste ni göra själva och specificera det som fungerar för er, påpekade Lisa Swedberg.

Elisabeth Geijer berättade om vilka olika typer av transporter som transportfirmor erbjuder: lokaltransport, linjetrafik inom Sverige, samlastning inom Norden och Europa samt separatttransport.

– Transporterbjudandena utvecklas hela tiden efter de behov som sektorn förmedlar, sa hon.

– Det är viktigt med en dialog mellan beställare och konstspeditörer, så att vi gemensamt hittar rätt nivåer för transporter som är hållbara.

Cecilia Isaksson redogjorde för ett verktyg som arbetsgruppen har tagit fram med olika nivåer för transporter: hög, medel och låg. Riskanalysen är grunden för en hållbar transport, där man ser till föremålet och bedömer vilka som är de största riskerna. Risker i en transport kan exempelvis vara stöld, vibrationer, stötskador och vattenskador.

– Du behöver ta alla dina risker och dela upp dem i de olika moment, och väga in de olika riskerna för alla steg: sannolikhet, konsekvens och riskvärdering, berättade Cecilia Isaksson och fortsatte:

– Efter att ha övervägt riskerna behöver du titta på vilka motåtgärder du kan göra. I riskanalysen ska också den föreslagna åtgärden finnas, sannolikheten efter åtgärd, konsekvens efter åtgärd och riskvärdering efter åtgärd. Sedan är det oerhört viktigt med bra kommunikation och uppföljning.

Om NKF-S arbetsgrupp för transporter

NKF-S är en ideell förening för konservatorer i Sverige. Sedan 2021 har föreningens arbetsgrupp för transporter fungerat som en plattform för samverkan och utbyte av erfarenheter. Gruppen arbetar för att transporter av konst, föremål och samlingar i Sverige ska ske på

ett professionellt och hållbart sätt. Även om arbetsgruppen har initierats av konservatorer vill de inkludera och samverka med andra professioner i sektorn, samt med transportföretag och andra berörda branscher.

Läs mer

Arbetsgruppen har samlat användbara länkar och praktiska tips på NKF-S webbsida: <http://www.nkf-s.se/transporter.html>

Talare: Vivian Smits, Förvaltningen för kulturutveckling, Västra Götalandsregionen

Hållbar utveckling(sledare)

På Förvaltningen för kulturutveckling finns utvecklingsledare som arbetar med frågor som går på bredden, såsom samlingsförvaltning, utställningar eller medie- och informationskunnighet. Utvecklingsledarna samordnar resurser, cementerar gemensamma mål och ökar samverkan mellan avdelningar och medarbetarna sinsemellan.

Vivian Smits på Förvaltningen för kulturutveckling berättade hur hennes arbete med samlingsförvaltning bidrar till en hållbar utveckling av museiverksamheter inom Västra Götalandsregionen. Förvaltningen för kulturutveckling, som den 1 januari 2024 blir Kulturförvaltningen VGR, arbetar enligt visionen ”ett hållbart samhälle och ett gott liv för alla”.

– Det fanns ett behov av roller som tar hand om de stora övergripande frågorna och integrerar dem i hela organisationen. Det var så utvecklingsledartjänsterna kom till, sa Vivian Smits, som är utvecklingsledare för samlingar och kunskapsuppbyggnad.

– En hållbar samlingsförvaltning tillgodoser samtidigt möjligheter att nyttja samlingarna utan att äventyra kommande generationers möjligheter att nyttja samlingarna, konstaterade hon och lyfte fram kulturell hållbarhet som den viktigaste delen att jobba med för museer.



Vivian Smits tog upp begreppet aktiv samlingsförvaltning, och kopplade det till hållbar samlingsförvaltning. Foto: Alissa Anderson.

– Kulturell hållbarhet handlar om identitet, samhörighet och en källa till utveckling och förändring – ett människocentrerat perspektiv.

Förvaltningen för kulturutveckling har fem olika museer i sin förvaltning och arbetar med frågor om bland annat kris- och katastrofberedskap, utställningar, digitalisering och samtidsdokumentation. Viktiga stödpelare är kvalitetssäkring av arbetet, kunskapsutveckling, effektiv resursanvändning och arbetsmiljö, och de har skapat arbetsgrupper med olika ansvarsområden.

En hållbar samlingsförvaltning bidrar även till att skapa en tydlig och stark röst i samhället genom att stärka verksamhetens roll där, framhöll Vivian Smits.

– Kanske är det allra viktigaste att vi inspirerar och lär av varandra. Den kulturella hållbarheten är avgörande i allt arbete som vi gör. Om vi som museer inte förmår att skapa och bibehålla den så misslyckas vi med vårt uppdrag.

Talare: Gunnar Ardelius, Sveriges Museer

Grön omställning av museibilden

Sveriges Museers generalsekreterare Gunnar Ardelius gjorde en spaning kring hållbarheten och museernas trovärdighet som samhällsaktörer.

Branschorganisationen har under hösten 2023 publicerat rekommendationer om museernas väg till ekologisk hållbarhet. Där summeras museikollegors erfarenheter både i Sverige och internationellt. Varför är rekommendationerna extra viktiga just nu och vad kan det betyda att museerna agerar klimatsmart?

Sveriges Museer är en branschorganisation för landets museer, och är mångårig medarrangör av Samlingsforum. Organisationens medlemmar, museerna, arbetar med långa linjer tillbaka i tiden och även för kommande generationer, samtidigt som de ska vara relevanta i nuet. I SOM-institutets undersökning har allmänheten större förtroende för museer än andra samhällsaktörer som sjukvården, polisen, medierna och politiken. Dessutom är museerna den kulturform som medborgarna vill lägga mest skattemedel på.

– Det är ingen självklarhet. Det beror på er museiprofessionalitet, att kunskapen som vi förmedlar bygger på forskning och är grundade i fakta. Det i kombination med den pedagogiska kunskapen och öppenheten hos museerna gör att vi är en oöverträffad bransch. Det kan vi vara stolta över, betonade Gunnar Ardelius och tillade:

– Men tar vi inte itu med klimatomställningen kan förtroendet raseras inom bara en generation.

Sveriges Museer har nyligen släppt rekommendationer för klimatomställning inom den svenska museisektorn.

– Vi ser det som en utgångspunkt för att vi vill ta medlemmarna i hand och börja arbeta med det här på ett mer strukturerat och tydligt sätt. Rekommendationerna är början på ett arbete som ska pågå under en längre tid med en närmare dialog med våra medlemmar om vilket avtryck man gör, sa han.

– Våra medlemmar har väldigt olika förutsättningar och därför varierande klimatpåverkan. Det är meningen att rekommendationerna ska vägleda och inspirera till förändring och framför allt också samarbete.

Rekommendationerna tar avstamp i den hållbarhetsresolution som antogs vid ICOM:s konferens i Kyoto 2019, där hela museisektorn

globalt kungjorde och erkände att klimatförändringarna är orsakade av den mänskliga faktorn och att man jobbar mot hållbarhetsmålen. Sedan dess har ICOM:s nya museidefinition kommit (2022), som innefattar hållbarhet som en självklar del av verksamheten.

– Vi är inte en statlig myndighet som kommer med några krav eller förmaningar. Som ideell organisation och våra medlemmars röst är det viktigt att bidra med inspiration, glädje och nyfikenhet, avslutade Gunnar Ardelius.

Läs mer

<https://sverigesmuseer.se/wp-content/uploads/2023/11/beslutad-version-klimatmassigt-hallbara-museer-styrelsemotet-14-september.pdf>

Talare: Yvonne Magnusson, Malmö museer och Johanna Hermansson, Kulturen i Lund

Hållbara magasin – en återblick med framtidsperspektiv

Föremålsmagasin behöver planeras i ett långsiktigt perspektiv, till exempel rörande energifrågor, klimatanpassning och bevarande av kulturarv. Hur har det gått med hamnmagasinet hos Malmö museer och ”jordkällaren” hos Kulturen i Lund?



Yvonne Magnusson och Johanna Hermansson på Samlingsforum 2023. Foto: Alissa Anderson.

I samband med en nationell magasininventering i slutet av 1990-talet startade Malmö museers jakt på ett nytt magasin. Det dåvarande centralmagasinet låg ett par mil utanför Malmö i ett före detta hönseri.

– Våra magasin var överfulla och oöverskådliga med dålig säkerhet, undermåligt klimat, och dåliga eller obefintliga konservatorsateljéer. Vi var tvungna att använda utställningsytor som magasin och vi hade ingen personal i centralmagasinet, berättade Yvonne Magnusson, intendent på Malmö museer.

De önskade större utrymmen, bättre säkerhet, bra klimat, konservatorsateljéer och arbetsutrymmen, samt möjlighet till expansion. Efter en tids letande hittade kommunen till slut en stor och tung magasinsbyggnad i Malmös hamnområde, Magasin 2 byggd på 1940-talet, där de flyttade in 2002.

– Vi delade magasinet med andra kulturinstitutioner, vilket gjorde det enklare att argumentera för flytten. Den stora fördelen med magasinflytten var att vi fick betydligt bättre översyn och större tillgänglighet till samlingarna, både för oss själva och i utställningssyfte, och för forskare och allmänhet.

Allt blev inte som de tänkt, vilket främst berodde på begränsade resurser.

– Ett av problemen är golven. Där la man epoxi direkt på asfaltsmassa och de har inte riktigt gått väl ihop. Golvet har böjt sig i olika riktningar och stora flagor har trillat bort, som gör det svårt att köra med transporter och att städa, och gör det till ett bra fäste för skadeinsekter, sa Yvonne Magnusson.

Malmö museer har samlat sina erfarenheter av magasinflytten i boken "Att bevara gammal tid är att ge framtiden en vän" (Malmö kulturförvaltning, 2008). Nu verkar det som att föremålen kommer behöva flytta igen.

– Centralmagasinets hyreskontrakt går ut 2035 och innan dess behöver vi ha hittat en ny lokal eller byggt en ny lokal och flyttat från hamnmagasinet. Området i hamnen utvecklas och det har blivit intressant för Malmö stad att bebygga det. Därför passar det inte längre med ett föremålsmagasin där, avslutade Yvonne Magnusson.

Johanna Hermansson är magasinförståndare och konservator på Kulturen i Lund, vars magasin Diabasen är känt för att det till hälften är täckt av jord och därför går under namnet "jordkällaren". Diabasen ligger i stadsdelen Gastelyckan i Lund och invigdes 1988. Tidigare hade Kulturens föremål förvarats på museet och i flera hyrda magasin, vilket var dyrt. Ofta saknades de rätta temperatur-, luftfuktighets- och ljusförhållandena för att förvara kulturarvet. Diabasen hade i slutet av 1990-talet kapacitetsproblem och 2003 började

man bygga till ”jordkällaren” på baksidan, ett uppdrag som givits till Hegelund & Marsvik arkitekter. Huskroppen och taket i magasinet specialbyggdes för att minimera förändringarna i temperatur, luftfuktighet och ljus, i syfte att skapa ett jämnt klimat.

– Det som gör bygganden så kända är vallarna som man byggde upp kring magasinet. Det är en extremt tung byggnad med minimerat behov av teknik och som nyttjar fysikens lagar, för att förenkla driften och göra den billigare och säkrare, berättade Johanna Hermansson och tillade:

– Det är vattensamt i Lund, så det var inte ett alternativt att gräva neråt, utan allting måste stå på fundament. Man hade stora visioner, men det fanns begränsningar. Hela byggnaden skulle till exempel ha varit helt innesluten i jord, men konstruktörerna sa nej. Det går inte att bygga en jordvall mot lättbetongsväggar, som övriga magasinet är byggt av.

I dag finns det behov av ytterligare utrymme och en behovsbeskrivning finns på bordet.

– Tillbyggnaden 2003 har i princip varit underhållsfri ända tills nu, men ska man bygga nytt ska man också bygga bort plastmaterial och annat som bryts ner och skapar föroreningar. Vi kanske bygger ut Diabasen på framsidan den här gången, men det återstår att se.

Talare: Estelle de Bruyn och Annelies Cosaert, KIK-IRPA

Climate2Preserve: Development of a protocol for energy reduction in culture heritage institutions

Minskad energianvändning hos kulturarvsinstitutioner är ett hett ämne. Att åstadkomma detta är dock lättare sagt än gjort, då det kan vara fråga om olika typer av byggnader, samlingar och utomhusklimat. Projektet Climate2Preserve har till syfte att ta fram ett protokoll som kan hjälpa kulturinstitutioner att undersöka olika strategier för energibesparing, som tar hänsyn till deras samlingar, byggnader och system.

Estelle de Bruyn och Annelies Cosaert arbetar på hållbarhetsenheten på forskningsinstitutet Royal Institute for Cultural Heritage (KIK-IRPA) i Belgien. 2021 startade de projektet Climate2Preserve, som handlar om att minska museers energiförbrukning. Projektet riktar sig till statliga kulturorganisationer i Belgien, vilket är väldigt stora museer, men arbetsgruppen gör även publikationer, fältstudier och workshops med andra kulturarvsinstitutioner.

– Projektet är utmanande tekniskt sett, men kortare insatser kan ge motivation och leda till ett mer långsiktigt arbete, menade Annelies Cosaert.

– Även om det finns tidigare publikationer i ämnet, finns det ändå ett behov av praktiska handböcker. Vi fyller i informationsluckor när vi skapar våra egna mallar, baserade på erfarenheter från våra fältstudier. Dessa kommer att publiceras även på engelska och finnas tillgängliga inom kort.

Bakgrunden till Climate2Preserve är behovet av en metodik, med protokoll, handbok och mallar, som är anpassad till kulturarvsinstitutionernas sammanhang i deras arbete för en energieffektiv och hållbar samlingsförvaltning. Det finns också ett behov av ett tillgängligt praktiskt verktyg, en digital verktygslåda, som ger yrkesverksamma från olika discipliner möjlighet att samarbeta effektivt kring klimatkontroll och energiförbrukning.

Projektets olika steg är inledande dokumentation och mätningar av olika slag, följt av analys och beslutsfattande, därefter implementering och utvärdering – med konstant reflektion och korrigerings.



Annelies Cosaert och Estelle de Bruyn har under flera år samlat exempel på fungerande och mindre fungerande energisparåtgärder från samlingsförvaltare. Foto: Alissa Anderson.

– Under arbetets gång uppkommer förstås många frågor om byggnaden, systemet och samlingen och energiförbrukningen i relation till detta. Vi hjälper er att besvara dem, sa Annelies Cosaert och nämnde några av de vanligaste frågorna.

– Hur är utomhusklimatet och hur kommer det att förändras under de kommande åren? Vad är budgeten för systemunderhåll? Hur mycket energi använder du för närvarande och till vad? Hur fungerar din klimatkontroll under årets varmaste och kallaste perioder? Hur ser din samling ut och vilka är de största riskerna?

– Vi har tagit fram en klimatdeklaration som flera museer i Belgien och Nederländerna skrivit under, vilket skapar en medvetenhet och diskussion kring hållbarhetsfrågorna. Riktlinjerna i dessa dokument ger kulturarvsinstitutioner möjlighet att skapa ett lämpligt samlingsklimat på ett mer flexibelt sätt, utan att vara beroende av komplexa system. Här får de också information om de säkraste åtgärderna som kan vidtas vid en energikris på kort sikt.

– Projektet med innovativa, konkreta och effektiva lösningar för museisektorn bidrar till den pågående internationella utvecklingen inom förebyggande konservering och hållbarhet, sa Estelle de Bruyn.

Läs mer

<https://www.kikirpa.be/en/projects/climate2preserv>

Talare: Cecilia Marnetoft och Johan Löfgren, Statens maritima och transporthistoriska museer

Vägen mot ändamålsenliga och hållbara arkiv och magasin hos SMTM

SMTM har antagit en magasinsstrategi och tagit de första stegen på resan mot nya magasinlösningar på tre av fyra museer. Myndigheten berättade om hur strategin ser ut och vilka lösningar de jobbar mot för en hållbar samlingsförvaltning.

– Vi är i början på en process och nya magasin är kanske åtta år bort.

Det som vi pratar om i dag gäller Sjöhistoriska museet, Marinmuseum, Järnvägsmuseet och flyg- och vägsamlingen. Vasamuseet är nöjda med sina magasin och är inte med på bytesresan som vi ska göra, sa Johan Löfgren, samlingschef på Marinmuseum i Karlskrona.

Statens maritima och transporthistoriska museer har i dag ett stort antal magasinslokaler med flera hyresvärdar med olika avtal. Magasinen är utspridda i landet, ofta långt ifrån platsen för själva museet, och flera arkiv och magasin är undermåliga.

– Riksrevisionens rapport 2019 om säkerhetsarbetet inom de statliga centralmuseerna blev en hävstång för vårt arbete. Det konstaterades att arbetet som bedrevs på museerna inte var tillräckligt för att garantera föremålens säkerhet. Det lämnades flera rekommendationer, däribland att säkerställa tillgången till ändamålsenliga lokaler, som var i linje med våra egna ambitioner, berättade Cecilia Marnetoft, samlingschef på Sjöhistoriska museet.

Våren 2019 blev den formella projektstarten då uppdraget att ta fram en samlad strategi för myndighetens samlingsförvaltning inleddes, bland annat identifiera lokalbehov och utifrån det ta fram en plan för arkiv och magasin.

– Det blev tydligt att det krävdes en gemensam kraftsamling från samlingsenheterna, men det behövde även bli en långsiktig angelägenhet för hela myndigheten, vilket det blev i och med inriktningsdirektivet 2020-2024 om en strategisk samlingsförvaltning, sa Cecilia Marnetoft och fortsatte:

– Vi anlidade extern hjälp för att få en beräkning för hur vi effektivt kunde förvara våra samlingar, både ytmässigt och kubikmässigt.

Under pandemiåren bromsades arbetet upp, men man genomförde fortsatta inventeringar och behovsanalyser och alla lokaler riskanalyserades med hjälp av Riksantikvarieämbetets verktyg. 2022 tog myndigheten fram en ny strategi för arkiv och magasin: ”Kvalitetssäkrad samlingsförvaltning som präglas av långsiktighet, resurseffektivitet, säkerhet, förutseende och stolthet.”

Målbilden för Sjöhistoriska museet är att samla alla båtar i ett magasin, att ha ett magasin för alla föremål i närheten av Stockholm och ändamålsenliga arkiv i museibyggnaderna. I Marinmuseum i Karlskrona ska alla föremål samlas i ett magasin. Järnvägsmuseet i Gävle ska samla väg- och flygsamlingen i ett magasin, troligen någonstans mellan Gävle och Stockholm och ha ett magasin för järnvägssamlingen i Gävle.

– Vi har inte kommit så långt än att vi beslutat om vi ska bygga nya hus, hitta gamla hus att flytta in i eller anpassa befintliga hus. Det

arbetet ligger framför oss, och det är olika förutsättningar och behov på varje plats, sa Johan Löfgren.

En ny tjänst vid myndigheten är inrättad, en magasinsstrateg med uppdrag att samordna museernas arbete. SMTM har avsatt medel för förstudie och konsultuppdrag för att utreda olika magasinlösningar.

– Vi ska ta kontakt med kommuner och museer, som kan vara tänkbara samarbetspartners med likartade samlingar, problem och lokalisering. I vårt beredskapsarbete undersöker vi möjligheten att ha ett evakueringsmagasin. Vi gör även studiebesök för att få inspiration och idéer till lösningar för klimatsmarta hållbara magasin, berättade de.

Talare: Anna Blomqvist, Nationellt kunskapscentrum för klimatanpassning vid SMHI

Anpassning till ett förändrat klimat – vad händer i Sverige?

SMHI:s mätningar visar att årsmedeltemperaturen i Sverige ökat med nästan två grader på 150 år. Framtiden innebär ytterligare förändringar av klimatet. Därför är arbete med klimatanpassning både nödvändigt och brådskande. Anna Blomqvist berättade om den nationella klimatanpassningsstrategin, samhällets utmaningar och om hur museerna kan bidra.

World Meteorological Organizations rapport *Provisional State of the Global Climate in 2023* konstaterar att 2023 är det varmaste året som någonsin har uppmätts. Nivåerna av växthusgaser fortsätter att öka, haven är varmare än någonsin och havsnivåerna stiger.

– I Sverige ser vi 1,9 graders ökning i årsmedeltemperatur sedan förindustriell tid, för 150 år sedan då SMHI påbörjade sina mätningar, med mer regn, luftfuktighet och energi i vädersystemet och med fler och allvarigare extremväderhändelser, sa Anna Blomqvist, sakkunnig inom klimatanpassning på SMHI.

– Hur klimatet blir i framtiden beror på olika utsläppsscenarioer – ju mer ytterligare koldioxid som vi släpper ut, desto varmare blir det.

Klimatfrågan har två sidor av samma mynt: Vi måste minska utsläppen, men vi måste också anpassa oss och hantera effekterna av den globala uppvärmningen.

– Klimatförändringarnas effekter är en av de största globala samhällsutmaningarna för samtliga samhällssektorer, inklusive museisamlingarna. Fler mänskliga och naturliga system når i dag gränser där anpassning inte längre är möjlig. Ju sämre vi lyckas med att minska växthusgasutsläppen, desto större blir behovet av klimatanpassning, framhöll Anna Blomqvist.

Klimatanpassning innebär att rusta samhället och olika verksamheter för de nya utmaningar som en ökad uppvärmning ger. Klimatpåverkan är global – det som händer i andra delar av världen påverkar oss i Sverige, och tvärtom. Om man vill veta mera om framtidens klimat kan man vända sig till SMHI:s hemsida där det finns en klimatscenario-tjänst.

– Där kan man till exempel titta på kartor som visar hur mycket årsmedeltemperaturen kommer att förändras i framtiden. Eftersom Sverige ligger långt norrut drabbas vi mer än jorden i medeltal. Ju längre norrut man är, desto större temperatureffekt får klimatförändringarna, berättade hon.

Om man vill veta mer om klimatanpassning finns kunskapsportalen Klimatanpassning.se.

– Där finns information om hur olika sektorer i samhället påverkas och olika verktyg, till exempel kan man skapa en framtidsbild av en klimatanpassad stad eller jordbrukssektor. Här finns även en lathund för klimatanpassning framför allt riktad till kommuner och en vägledning för klimatanpassade upphandlingar.

Det finns en nationell strategi för klimatanpassning, som uppdateras vart femte år, och en förordning om myndigheters klimatanpassningsarbete. Förordningsmyndigheter är både nationella, däribland Riksantikvarieämbetet, och länsstyrelser. En del av myndigheterna är med i Myndighetsnätverket för klimatanpassning, som står bakom klimatanpassningsportalen och som samlar information från alla myndigheter som är med.

Om man vill veta mer om hur man räddar samlingarna undan klimatet kan man ta del av Riksantikvarieämbetets ”Handbok i klimatpåverkan på kulturarv”, som finns på hemsidan och tar upp sju skyddsvärda kategorier, varav en är samlingar, föremål och interiörer.

– Vad kan ni göra förutom att skydda samlingarna? Ni kan åskådliggöra klimatförändringen i utställningar. Jag tror att museer har en väldigt viktig roll i detta – varför inte satsa på en karriär som fram-

tidsarkeolog eller framtidsantropolog? Att berätta historier om det förflutna, nutiden och framtiden är er superkraft, sa Anna Blomqvist.

Mer information

<https://www.klimatanpassning.se/>





Handbok i klimatpåverkan på kulturarv: <https://www.raa.se/kulturarv/klimat-och-miljo/handbok-i-klimatpaverkan-pa-kulturarv/>

Provisional State of the Global Climate in 2023: <https://wmo.int/sites/default/files/2023-11/WMO%20Provisional%20State%20of%20the%20Global%20Climate%202023.pdf>

Talare: Gunilla Lagnesjö, Riksantikvarieämbetet

Samlingsförvaltning – en meningsfull sysselsättning i alla tider

Samlingsförvaltning är sannolikt en av de viktigaste verksamheterna inom museerna som över tid medverkat till samhällets sociala hållbarhet. Detta genom att erbjuda sammanhang och förutsättningar till anpassat arbete för personer som av en eller annan anledning haft svårt att hitta anställning. Är det dags att på allvar undersöka och utforska hur museernas samlingsförvaltning kan vidareutveckla sådan verksamhet för 2000-talet utifrån ett socialt hållbarhetsuppdrag?

DELMÅL 8-5	DELMÅL 8-6	DELMÅL 10-2	DELMÅL 11-4
			
FULL SYSSELSÄTTNING OCH ANSTÄNDIGA ARBETSVILLKOR MED LIKA LÖN FÖR ALLA	FRÄMJA UNGAS ANSTÄLLNING, UTBILDNING OCH PRAKTIK	FRÄMJA SOCIAL, EKONOMISK OCH POLITISK INKLUDERING	SKYDDA VÄRLDENS KULTUR- OCH NATURARV

Flera av delmålen i FNs Agenda 2030 är relevanta för museernas bidrag till samhällets sociala hållbarhet genom samlingsförvaltning.

– Det stora arbetet som arbetsplats för grupper i samhället som har behov av lönebidrag och särskilda jobb är en del av museernas verksamhet som man lätt glömmer bort. Sedan lång tid tillbaka finns en samverkan mellan arbetsmarknadsinsatser och kulturarvsarbete, inleder Gunilla Lagnesjö, utredare på Riksantikvarieämbetet.

Museer har länge varit attraktiva arbetsplatser för sysselsättningsåtgärder.

– De är ofta offentligt ägda, har ett stort arbetskraftsbehov och är underfinansierade, vilket gör en ”finansierad” arbetskraft till ett välkommet tillskott, säger Gunilla Lagnesjö.

Antalet anställda med bidragstjänst minskar i landet och andelen av personalen vid ett genomsnittligt länsmuseum som var finansierad via bidragstjänst var mindre än 10 procent år 2020. Arbetsmarknadspolitiska åtgärder i samverkan med kultursektorn är för tillfället begränsade och den senaste satsningen gjordes 2012.

– Museer kan erbjuda en meningsfull sysselsättning anpassad för individuella behov, en säker och trygg arbetsplats med långa tidsperspektiv och låg stress, framhåller Gunilla Lagnesjö och fortsätter:

– Utmaningarna är att tillgången till lämpliga arbetsuppgifter kan variera och att det kan saknas kompetens om medarbetare med särskilda behov. Om relevanta förkunskaper saknas och möjlighet till fortbildning inte erbjuds kan det innebära stagnation för individer och verksamhet.

Vad betyder arbetsmarknadspolitiska åtgärder för museet sett i relation till social hållbarhet?

– Det är ett viktigt samhällsengagemang, där museerna kan bidra till samhällets utveckling, erbjuda rehabilitering och branschfarenhet och förbereda för öppen arbetsmarknad, svarar Gunilla Lagnesjö och betonar vikten av att bygga kunskap och medvetenhet.

– Vi behöver analysera resursbehov och bemanning, definiera utbildningskrav och kompetens för olika typer av tjänster, kapacitet för anpassad arbetsledning och göra en konsekvens- och effektanalys. Då blir det ett värdefullt bidrag till samhällets sociala utmaningar.

Talare: Pia Edqvist, Historisk museum i Oslo och Ki Culture

Social hållbarhet i samlingsförvaltning

Social hållbarhet sätter individens välmående, hälsa och jämställdhet i fokus. Människor är alltid den största tillgången och resursen. Det perspektivet kommer göra kulturinstitutioner hållbara, menar Pia Edqvist, som är ansvarig för frågor om social hållbarhet inom Ki Culture.

– Relevansen i social hållbarhet finns i det individuella och det kollektiva engagemanget att bekämpa ojämlikheter i alla former. Fokus ligger på positiv förändring genom aspekter som mångfald, livskvalitet, mänskliga rättigheter, identitet, social rättvisa och samhällsdeltagande. Genom att anamma en social hållbar praktik blir din organisation mer inkluderande, rättvis, tillgänglig och relevant för samhället i stort, säger Pia Edqvist.

Hon menar att social hållbarhet handlar om att ställa de stora, och ofta svåra, frågorna, till exempel:

- Vem exkluderar vi?
- Representerar vi samhället vi lever i?
- Hur avkoloniserar vi ett museum?
- Hur kan vi bli mer relevanta?



Efter Pia Edqvists presentation var det många på konferensen som berättade om en aha-upplevelse. Foto: Alissa Anderson.

En social hållbar praktik ger ett sammankopplat perspektiv från det lokala till det globala, från det interna till det externa. – Social hållbarhet utvecklas med samhället. Den är aldrig statisk, utan i konstant förändring. Att erkänna att det finns problem är första steget. Andra steget är att prata om och förstå den verklighet som vi lever i idag och våga ta upp problemställningar som finns inom sektorn.

Pia Edqvist framhåller vikten av att utmana våra antaganden och fördomar, vara inkluderande i språk och beteende, lyssna och ifrågasätta.

– Vad kan vi förändra i vår praktik och vad kan jag själv göra för att underlätta förändring?

Museer förvaltar ett gemensamt kulturarv för människor, för framtiden. Tillgång, öppenhet, tillit och transparens är viktigt.

– Vi vill skapa ett museum där alla känner sig välkomna. Är vi tillgängliga? Hur kommunicerar vi oss emellan, men också med besökare och samhället i stort? Har vi strukturella problem? Är vi ärliga med samlingarna vi har och dess kontext?

I en överarbetad, underbemannad sektor saknas tid för eftertanke.

– Vi behöver tid och utrymme för att verkligen förstå vad som är viktigt. Det finns ingen hållbar framtid utan rättvisa, välbefinnande och omsorg.

Länk till ”Social Sustainability Ki Book”:

www.kiculture.org/ki-books/

Talare: Karolina Matts och Fredrik Blomqvist, Statens maritima och transporthistoriska museer

Nätverksarbete, rörligt kulturarv & hållbarhet

SMTM samverkar med många aktörer – ideella föreningar, rederier och andra som håller det rörliga kulturarvet rörligt, till exempel båtar och tåg.

Samverkan med nätverken bidrar till att uppfylla regeringsuppdraget att stödja och verka för bevarande och brukande av kulturhisto-

riskt värdefulla fartyg, järnvägsfordon och de andra fordonstyper som finns inom myndighetens verksamhetsområde.

– Det handlar om att mötas i olika former. Vårt ess i rockärmen är att vi dels är en myndighet och förstår andra myndigheters språk, och samtidigt en grupp museer som förstår bevarandeperspektiv hos de som driver fartygen, kör tågen eller de andra vägmaskinerna, säger Karolina Matts, intendent på Sjöhistoriska museet.

– Ett samverkansprojekt kan till exempel vara ångbåtsträffar med både privata ångbåtar, stiftelser och rederier som driver ångbåtar, som blir ett stort publikt arrangemang under SMTM:s flagga. Ett annat välbesökt evenemang är Maskindagen vid vår vägstation i Kjula, berättar Fredrik Blomqvist, som också är intendent på Sjöhistoriska.

De så kallade BBC-fartygen är rörliga fartyg som myndigheten äger. SMTM använder sig av upplåtelseformen ”bareboat charter” för kulturhistoriska fartyg, som de står som ägare till medan en ideell förening för respektive fartyg står för underhåll, certifiering, drift och marknadsföring.

– Fartygen är fullt brukbara, klassificerade för passagerar- eller medlemsresor och för fartområden längs hela kusten, säger Fredrik Blomqvist och Karolina Matts fyller i:

– Vi har till exempel gjort en utställning ombord på militärfartyget M20 och skulle aldrig fått den spridningen om den visats på museet. Fartyget har åkt från Stockholm till Göteborg och gått in i hamnstäder där man visat utställningen. Det rörliga kulturarvet engagerar människor.

– Vi inser att den sociala hållbarheten är i högsta grad väsentlig för det vi jobbar med. Vi arrangerar rundturer och visningar, producerar filmer och livesändningar ombord på fartygen och finns närvarande på sociala medier, framhåller hon.

Den miljömässiga hållbarheten arbetar man med genom att köra fordon utan eller med små mängder fossila utsläpp, köra vid enstaka väl utvalda tillfällen, informera varför man kör och med vilka drivmedel.

– Vi är angelägna om att våra kulturhistoriska fordon ska fortsätta köras, och då har vi också ett ansvar att se till att det finns alternativa bränslen, konstaterar Fredrik Blomqvist.

Att diskutera Sveriges hållbarhetsmål med samverkansaktörer kan vara en källa till erfarenhets- och kunskapsutbyte och leda till samtal om förändringar. SMTM har en roll att visa vägen, genom att bland annat berätta om myndighetens tester och övrigt utvecklingsarbete kopplat till mer miljövänliga drivmedel, i syfte att inspirera och påverka i sina nätverk.

Workshoppar och seminarier

Dag 2

Workshop med Caitlin Southwick, Ki Culture.

Collections care: who are we collecting for anyway?

Dekolonisering, ”museum hoarding” och dålig arbetsmiljö. En del saker kan vara svåra att prata om. Under den här workshoppen lyckades Caitlin Southwick tillsammans med deltagarna skapa en trygg plats för goda samtal kring de sociala aspekterna i samlingsförvaltning.

De tre benen i hållbarhetsbegreppet är ekologisk, ekonomisk och social hållbarhet. Caitlin framhöll, under den inledande delen av workshoppen, att den sociala hållbarheten är själva fundamentet för allt hållbarhetsarbete. Det handlar om människor och samhället, och om hur vi behandlar varandra. Hållbarhetsfrågorna handlar inte om att kompromissa, utan det ska skapa mervärde för alla. Eller med Caitlins ord: Hållbarhet ska vara enkelt, roligt och tillgängligt!

Workshoppen tog avstamp i en samlingsförvaltares vardag och frågorna:

- Vad gör vi?
- Hur gör vi det?
- Varför gör vi det?
- Vem gör vi det för?

Deltagarna fick inledningsvis fundera kring vad de själva tänkte på när de hörde begreppen repatriering, dekolonisering, social rättvisa, intersektionalitet och tillgänglighet. Vidare fick de fundera på skillnaden mellan rättvisa och jämlikhet (equity och equality) samt inkludering och tillhörighet. Här fanns inga rätt eller fel, bara olika perspektiv och infallsvinklar.

Deltagarna fick sedan i mindre grupper, utifrån sina egna erfarenheter, reflektera kring frågor som:

- Vad är syftet med ett museum? Vems historia är det som berättas?
- Vilka är det som jobbar i våra museer?
- Varför måste museer göra så många utställningar? Hur kan vi sakta ned takten?
- Vilka är det som kommer och inte kommer till våra museer?
- Vems föremål har vi i samlingarna och varför? Vet de om att de finns där och har vi bett om lov?

Syftet med workshoppen var att få en djupare förståelse för andras tankar, förutsättningar och behov, samt att fundera kring hur det går att ta in social hållbarhet i det dagliga museiarbetet.

En av de viktigaste slutsatserna av workshoppen var vikten av att respektera och ta in andras perspektiv samt att fråga om man inte förstår. Som museimänniska behöver man inte vara expert på allt, men det är viktigt att vara öppen och lyssna aktivt.

Mer information

Indigenous Repatriation Handbook:

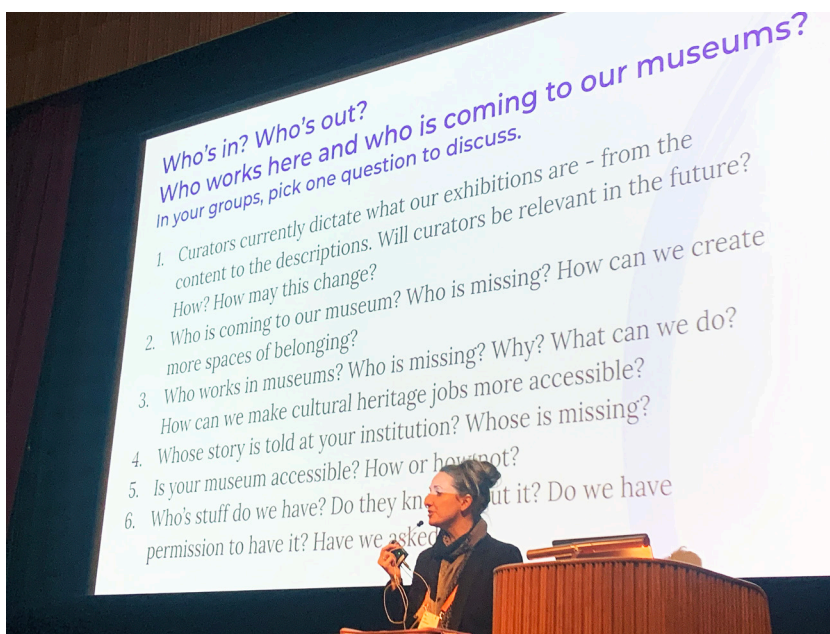
<https://ocm.iccrom.org/index.php/documents/indigenous-repatriation-handbook>

Gutoskey, Ellen. *What's the Difference Between Equity and Equality?:*

<https://www.mentalfloss.com/article/625404/equity-vs-equality-what-is-the-difference>

Powel, John A. *Building Belonging in a Time of Othering:*

<https://youtu.be/7swI6jZord4?si=OwEO82KiOFGiaP3K>



Caitlin Southwick ställde spetsiga frågor till workshopdeltagarna. Foto: Annika Carlsson.

Workshop med Johan Löfgren, Sophie Nyman, Lina Mårtensson från Statens Maritima och transporthistoriska museer.

Handling collections – att använda samlingarna

Statens Maritima och transporthistoriska museer (SMTM) har genomfört en förstudie om Handling Collections och tagit fram riktlinjer för användning av samlingar. Med utgångspunkt i SMTM:s arbete fick deltagarna diskutera vad det innebär att använda samlingar.

Enligt Statens maritima och transporthistoriska museers policy för samlingsförvaltning ska samlingarna användas, men på samlingarnas egna villkor. SMTM:s definition av användning är bred. Det rör sig om all typ av användning, fysisk och digital. En avgränsning är att åtgärder som är förvaltande, vårdande, katalogiserande eller digitaliserande inte faller under definitionen för användning och bruk.

Förstudie om användning av samlingar idag

SMTM:s personal presenterade en förstudie där de kartlagt sina samlingar och hur de används eller brukas idag. De undersökte hur personal på de olika avdelningarna på myndigheten ställer sig till brukande. Förstudien kom fram till att:

- museerna vill uppmuntra brukande
- alla samlingarna ska brukas, såväl rekvisita som permanenta samlingar
- samlingsenheternas verksamhet behöver renodlas till att enbart arbeta med permanenta samlingar
- det behövs riktlinjer och rutiner.



Workshoppen samlade ett 30-tal personer.
Foto: Ingela Chef Holmberg.

Årets Spectrum-process

Under 2023 fokuserade SMTM på Spectrum-processen ”användning av samlingar”. I det arbetet har de samordnat verksamheterna inom SMTM. Gemensamma riktlinjer har tagits fram, med rutiner och mallar för samlingsförvaltningsystemet.

I sin samlingsförvaltningspolicy trycker SMTM på vikten av att öka kontextinformation kring objekten och ta vara på ny kunskap som tillkommer i samband med användning. De har även tagit fram en metod för hur de arbetar med att bedöma om en samling är lämplig för användning.

Workshop om fallstudier

Efter presentationerna fick workshopdeltagarna diskutera fyra fallstudier, i syfte att se på användning och brukande ur olika perspektiv. Det blev bra diskussioner med exempel från många institutioner. Exempelen visade tydligt på att man hanterar frågan olika på olika museer, och ibland även inom en och samma organisation. De fallstudier som SMTM gav som underlag för diskussionerna var följande:

Fallstudie 1: Landstigningsbåten

I Marinmuseums samlingar finns en landstigningsbåt accederad. Båten förvaras på Marinbasen i Karlskrona och är inte tillgänglig för allmänheten. Det finns flera sådana båtar kvar i privat ägo, men ingen som är så nära originalskick som museets exemplar. Nu har en grupp militärer anmält intresse om att bruka museets landstigningsbåt som ett levande kulturarv.



Workshoppen hölls på Vasamuseet av Johan Löfgren, Sophie Nyman, Lina Mårtensson. Foto: Ingela Chef Holmberg.

- Hur ska museet ställa sig till detta?
- Vad behöver vi tänka på innan?
- Kan vi tänka oss att modifiera båten för att det ska vara möjligt att köra, bland annat med hänsyn till Sjöfartsverkets regler?
- Kan man använda registrerade föremål på det här viset eller är det då rekvisita? Var går gränserna och vad är principen?

Fallstudie 2: Filminspelningen

För närvarande produceras en tv-serie om U137-händelsen 1981 i Karlskrona. Produktionsbolaget vill spela in scener i ubåten Neptun som finns i Marinmuseums utställningar. Detta innebär att ubåten under två till tre dagar kommer var stängd för besökare. Dessutom krävs en del förberedande arbete från museet, där delar av ubåten ska återställas från utställningsskick till närmare originalskick.

- Hur mycket tid och resurser ska museet lägga på att tillgodose produktionsbolagets önskemål?
- Kan vi ta betalt för det här? Vad ska vi i så fall ta betalt för?
- Produktionen är relativt stor och ska sändas på SVT nästa jul. Hur bedömer vi mervärdet av att synas i en tv-produktion?

Fallstudie 3: Kunskapsuppbyggandet

För en tid sedan producerades en bok om museets ämnesområde. En forskare hade fått tillgång till delar av samlingarna och fick genom sin forskning reda på flera fakta som inte fanns i museets databas. Forskaren återkopplade inte med information till samlingarna, annat än genom boken som publicerades.

- Hur kan museerna bättre jobba med forskare för att ta tillvara ny kunskap som framkommer vid forskning på samlingar eller museets ämnesområde?
- Hur ska kunskapen bevaras? Vad kan vi ta in i databasen?
- Finns det andra exempel då ny kunskap skapas i samband med användning? Hur tar samlingsenheterna tillvara på den?
- Kan vi kräva återkoppling av en forskare eller någon annan för att de ska få tillträde till samlingarna? Är det skillnad på utbildade forskare och "amatörforskare"?
- Hur tar vi tillvara på mer slumpmässiga fakta eller kunskap som kommer upp vid användning? Till exempel som en kommentar på Facebook eller från en besökare vid en visning?

Fallstudie 4: Bedömning av användning

SMTM har tagit fram en modell för att bedöma en önskad använd-

ning på ett objekt i samlingarna. Modellen ska fungera som ett stöd för att bedöma om en föreslagen användning är möjlig och bygger på:

- Juridiska och etiska aspekter.
- Kulturhistoriskt värde på samlingsobjektet.
- Samlingsobjektets skick.
- Risker med användningen.
- Mervärdet av användningen.

Täcker modellen upp för det som behöver tas hänsyn till vid bedömning av en föreslagen användning? Följande exempel användes:

- En forskare vill göra en dendrokronologisk undersökning på en stockbåt i samlingarna. Det innebär att hen behöver borra ut ett stycke ur föremålet. Forskaren hoppas få reda på var trädet en gång växte och mer exakt kunna åldersbestämma båten. Kan modellen hjälpa till att bedöma den här användningen?
- En amatörforskare vill provköra en äldre stridsvagn i samlingarna. Hjälper modellen till att bedöma den här användningen?
- En pedagog på museet vill prova att använda en sextant ur samlingarna tillsammans med en skolklass. Verksamheten kräver att gruppen befinner sig i en båt på öppet vatten med de risker detta innebär. Kan vi med hjälp av modellen bedöma om det är lämpligt?

Workshop med Annelies Cosaert och Estelle de Bruyn, KIK-IRPA.

Climate2Preserve Energy savings in collection environments

Många museer vill se över sin energianvändning. Samtidigt är det angeläget att inneklimatet är gynnsamt för bevarande av föremål, något som ofta är förknippat med hög energiåtgång. På denna workshop fick deltagarna fundera på vilken information och dokumentation som behövs inför beslut om energisparåtgärder.

För att samla in relevant information inför beslut om hur man kan spara energi i en befintlig byggnad som hyser kulturföremål, har projektet Climate2Preserve tagit fram ett protokoll i form av en Exceltabell. Informationen från protokollet ger, tillsammans med planrit-

ningar och diverse övrig information om byggnaden, en sammanlagd bild av byggnadens och verksamhetens förutsättningar. Resultatet kan sedan presenteras för ledningen, kollegor, arkitekter eller ingenjörer inför beslut om energisparande åtgärder.

Det finns även olika programvaror som stödjer en sådan presentation, till exempel i form av kartor per våningsplan. Där kan man visuellt åskådliggöra hur det ser ut, genom att lägga in information om olika mätvärden som temperatur eller luftfuktighet. Detta underlättar arbetet med att ge en tydlig bild av de förutsättningar och problem som finns.

Deltagarna delades upp i mindre grupper och fick i uppgift att samla in information om museet. Genom att deltagarnas olika kompetenser togs till vara, kunde uppgiften lösas på bästa sätt. Deltagarna fick svara på frågor om byggnaden, som till exempel om stomme, material, uppvärmning, inomhusklimat, ventilation, storlek, förvaltningsansvar, årlig energiförbrukning och kostnader.

På workshoppen fick deltagarna en inblick i hur en förstudie inför energisparstrategier kan gå till. Informationen som samlas in med hjälp av Excel-verktyget kan användas som underlag för museernas strategier kring bevarande och hållbarhet. Workshopledarna tipsade vidare om en längre kurs, framtagen i ett samarbete mellan KIK-IRPA och ICCROM, som kommer att hållas sommaren 2024.

Mer information

Sommarskola 2024: <https://www.iccrom.org/news/summer-school-2024-saving-energy-cultural-heritage-institutions>



Att samla ihop information, fakta och mätdata är ett viktigt steg i att arbeta fram strategier för varsamma energisparåtgärder i byggnader som hyser samlingar. Foto: Carola Häggström.

Workshop med Lisa Swedberg, Cecilia Isaksson och Elisabeth Geijer, NKF-S transportgrupp.

Nivåer för beställning av transporter

Föremål och samlingar behöver transporteras av många olika skäl. Transporter är förknippade med risker för kulturarvet och innebär ofta stora kostnader för kulturarvsinstitutionerna, och belastar dessutom miljön. I workshoppen fick deltagarna träna på att hitta rationella och balanserade transportlösningar.

Ofta anlitar kulturarvsinstitutioner transportfirmor för att kunna bära och köra föremålen, och planera för den säkraste transportlösningen. Ju mer avancerade krav som en förvaltare har på uppdraget, desto mer kostar tjänsten. En god beställarkompetens underlättar när avvägningar ska ske mellan ekonomi, bevarande av kulturarv och miljöpåverkan.

Utmaningar och lösningar för hållbara transporter

I sina undersökningar har Nordiska konservatorförbundet Sveriges (NKF-S) arbetsgrupp för transporter identifierat såväl utmaningar som lösningar för hållbara kulturarvstransporter i Sverige. En transport kan delas in i hanteringsfaser och transportfaser, där flest risker finns i hanteringsfaserna. En utmaning är också att klimatet för föremålen ändras i samband med en transport.

Vid transport mellan olika klimatzoner behöver man tänka på vad temperaturen kommer vara på mottagarplatsen. Den fukt som packas in i lådan stannar kvar i lådan, vilket gör att den relativa fuktigheten kan ändras drastiskt vid temperaturväxlingen. Det blev tydligt 2020 när arbetsgruppen genomförde mätningar av temperatur och relativ fuktighet i transportlådor som gick tur och retur mellan Kiruna och Stockholm. När det var kallt och torrt vid packningen av föremålen i Kiruna, och temperaturen var högre i Stockholm, sjönk luftfuktigheten inne i transportlådan avsevärt när föremålet väl var framme. Transportlådan återpackades i Stockholm och när lådan anlände till kalla Kiruna var luftfuktigheten inuti lådan alltför hög.

För de flesta föremål fungerar en temperatur på 15–25 °C. I kallt klimat är det svårt att bibehålla en viss temperatur inne i en vanlig transportlåda. Det har visat sig svårt att få upp temperaturen mer

än 10 °C även när transportbilen har uppvärmning och speciellt när transportlådan mellanlagras utomhus i minusgrader. Resultaten av dessa mätningar har gjort att Stiftelsen Föremålsvården i Kiruna endast tar emot och skickar transporter när utomhustemperaturen för hela resan är inom spannet 12–25 °C.

I vissa fall kan en bra packning väga upp för att man anlitar en speditör som inte är specialiserad på kulturarv och kanske saknar uppvärmningsmöjligheter i lastbilen. Till exempel ändras temperaturen snabbare i en smal eller platt transportlåda. Med hjälp av litteraturstudier och mätningar kunde NKF-S arbetsgrupp för transporter designa en transportlåda som kan hålla laddtemperaturen ca 2–3 °C bättre på grund av sin kubiska form. Lådans form har också betydelse för svängningar i den relativa luftfuktigheten, där luftfuktigheten i en mera kubisk och större låda är mera stabil eftersom då det finns mer material i lådan som buffrar mot svängningar av relativ fuktighet.

En annan svårighet har visat sig vara att beställarkompetensen hos kulturarvsförvaltare är låg när det kommer till att beställa transporter.



Cecilia Isaksson är en av medlemmarna i NKF-S arbetsgrupp för transporter och står här framför en kubisk transportlåda, som kan hålla temperatur och relativ luftfuktighet mera stabil än en platt låda. Foto: Cristina Svensson.

Ofta hänvisar man till Kammarkollegiets kravspecifikation för fysiskt skydd. Specifikationen gäller när Kammarkollegiet besiktigar utställningslokaler, transporter och magasin vid ansökan om statlig utställningsgaranti. Denna kravspecifikation är dock anpassad till en särskild kontext. Kammarkollegiet har inget allmänt uppdrag om att godkänna olika transportörer, utan gör det för varje enskilt garantiärende. För att minska risken för onödigt dyra transporter rekommenderar arbetsgruppen att varje beställare sätter sig in i vad olika firmor erbjuder och vilka krav man kan ställa själv. Därför har arbetsgruppen börjat utarbeta stöd för beställningar där kraven är grupperade i nivåer för att kulturarvsförvaltare enklare ska kunna prioritera i sina behov.

För en mera miljömässig hållbarhet är samverkan, samfrakt och flexibilitet av betydelse. Vissa transportfirmor som är specialiserade på transporter av kulturarv samverkar redan med varandra, internationellt och inom Sverige på vissa sträckor, men mera samverkan behövs. När kulturarvsförvaltare kan vara flexibla och komma överens med institutioner i sin närhet eller på mottagarplatsen minskar miljöbelastningen från kulturarvstransporterna avsevärt.

Vad är rätt nivå?

För en rationell och balanserad lösning behöver man hitta rätt nivå på kraven vid beställning av en transport. I denna workshop fick deltagarna ta sig an ett transportskenario och med hjälp av riskanalyser diskutera för- och nackdelar med olika transportlösningar.

Grupperna använde ett riskanalysverktyg som NKF-S arbetsgrupp för transporter arbetat fram, och utgick från risker som berodde på föremålets plats, var föremålet skulle transporteras och föremålets egenskaper. I uppgiften ingick att diskutera igenom designen på olika packlösningar, samt de olika nivåerna på kravspecifikationer som föreslagits av NKF-S.

Risker som vi sällan tänker på

I diskussionerna framkom att en viktig aspekt vid alla riskanalyser idag är krig och förhöjd terrorhotnivå. Erfarenheter från Ukraina har visat att kulturarvstransporter i krigsdrabbat område kan överges av människor när de flyr för sina liv. Kanske är vi ovana vid att väga in den typen av aspekter i våra riskanalyser och behöver träna på det mer.

Mer information

NKF-S arbetsgrupp för hållbara transporter består av konservato-

rerna Lisa Swedberg, Stiftelsen föremålsvård i Kiruna, Cecilia Isaksson, Kungliga biblioteket och Elisabeth Geijer, MTAB Sverige AB. De har samlat användbara länkar och praktiska tips på NKF-S webbsida:

<http://www.nkf-s.se/transporter.html>.

Kammarkollegiets kravspecifikation för fysiskt skydd: <https://www.kammarkollegiet.se/vara-tjanster/stod-till-andra-myndigheter/statlig-utställningsgaranti/kravspecifikation-fysiskt-skydd>.

Workshop med Ellen Cronholm, Moderna museet, Kajsa Håkansson Bolve & Pär Lindblom, Nationalmuseum

Smart packning för en hållbar ekonomi, miljö och arbetsmiljö

Med fokus på enkla och resurseffektiva packlösningar visade konsthanterare från Nationalmuseum och Moderna museet sina metoder för att packa ramad konst och konst på papper inför transport.

På denna workshop fick deltagarna ta del av några av de mera effektiva och enkla metoderna som Nationalmuseum och Moderna museet tillämpar idag. Workshopen hölls på Nationalmuseum där deltagarna fick prova på att vika foldrar och hörn för konst på papper, hantera transportlådor med lyftvagga och se demonstration av transport-skåp.

Packa för transporter externt eller internt

Alla transporter kräver planering, packning och hantering, men museerna packar på olika sätt beroende på om objektet ska transporteras inom den egna verksamheten eller om det ska lånas ut till andra organisationer. Utlån kräver extra omsorg då det kan vara personal vid andra organisationer som ska packa upp och packa ner inför återtransport. Packprotokollen liksom tydliga instruktioner på och i emballagen är viktigt. Pictogram av olika slag gör det tydligt för alla.

Hållbar ekonomi och miljö

Konsthanterarna berättade om hur de arbetar för att hitta material



Pär Lindblom och Kajsa Håkansson Bolve från Nationalmuseum visar transportskåpet som museet använder för de interna transporter av museets objekt. Foto: Alissa Anderson.



Ellen Cronholm från Moderna museet visar hur konst på papper med fördel kan hanteras på brickor samt packas i foldrar i kartonger. Det viktiga är att undvika veck och tung stapling. Foto: Alissa Anderson.

som uppfyller krav på bevarande, hållbarhet och återbruk igenom hela processen. Det är ett kontinuerligt arbete och kräver ständig uppdatering. För vissa objekt kan transportemballaget, till exempel transportkassett, transportram eller transporthäck, även fungera som stöd vid förvaring. Även om en sådana lösningar kräver mera eftertanke gällande material och tid, kan det vara mera resurseffektivt för de objekt som är frekvent efterfrågade. Det minskar onödigt slitage vid hanteringen, minskar materialåtgången och sparar arbetstid för packningen.

Om möjligt är det bättre att välja lätta material för att minska vikten och därmed energiåtgång vid transporter. Materialåtgången i en lådinredning kan minskas genom smart användning av fyllnadsmaterial som kan återanvändas. Klossar i lämpliga storlekar av foam kan tillverkas, för fixering av objekt. Mjuka foam-material kan skäras i remsor och fixeras i s-form för att hålla objekt på plats.

Papper av olika tjocklek kan användas på ett oändligt antal sätt, som omslag och mellanlägg (foldrar), vikas som hörnskydd, vikas till askar i önskad storlek och som utfyllnadsmaterial. Det är viktigt att känna till papperets kvalitet, att produkten är syrafri, produktionsort och tillsatser samt att ha en fungerande pappersåtervinning.

Brickor av hårdare kartong är oumbärliga för att lyfta och bära platta objekt av tunna material, som papper och textil. Brickor kan tillverkas med en låg sarg runt, så att objekten inte glider av. En sarg kan även göra att brickorna kan staplas. Välj format som passar i transportbackar eller transportskåp. Var två som lyfter stora brickor.

Utmaningar som nämndes var tillgång till produktinformation och tid för att följa utvecklingen av nya produkter. Vanligt problem är att få bort tejp och limrester från tejp från det packmaterial som ska åter-



Syrafritt papper vikt till "hörn" för olika ändamål. Foto: Ellen Cronholm.

brukas. Fel tejp kan göra packmaterial omöjligt att återbruka. Det är bra att alltid göra ett ”hundöra” vid tejpens ände, så är den enklare går att lossa från packmaterialet.

Ytterligare en utmaning är att hitta förvaringsutrymmen för återbrukat material och transportlådor och att sortera materialet för att enkelt kunna återbruka det. Ett tips var att bestämma sig för ett bas-sortiment av packmaterial som personalen på museet kan vänja sig vid, det underlättar för återbruk.

Vattentvätta inte Tyvek (non-woven material) i maskin då det har visat sig avge miljöskadliga ämnen vid vattentvätt. Torka istället bort fläckar och liknande med fuktig trasa som sedan kastas i brännbart.

Industriella standarder och specialprodukter

Ett annat tips var att besöka packmässor, även om dessa inte är speciellt inriktade på kulturarv, eftersom man kan få bra tips och idéer från andra branscher. Till de positiva möjligheterna för vidare utveckling av smart och hållbar packning nämndes internationella transportstandarder (till exempel Europallsystemet) med produkter som tillverkas i stora serier och därmed blir prisvärda. Nationalmuseum har prövat att inreda stapelbara hårdplastbackar (eller halvpallsbackar), och det fungerar bra för de mindre objekten.

Nationalmuseum räknar generellt med att en traditionell måttbeställd transportlåda i trä kan återbrukas tre gånger. Mer exklusiva flexibla specialdesignade transportlådor av plast eller glasfiber

har lång livslängd. Vid externa utlån behöver de dock returneras tomma till museet för att kunna användas till andra ändamål, tills dess återtransport ska ske.

Hållbar arbetsmiljö

Hantering innebär ofta tunga lyft och obekväma arbetsställningar. För att inte slita ut personal i förtid behöver arbetsgivarna se till att det finns rätt arbetsutrustning och tillräcklig



Efter demonstration av konsthangerarna fick deltagarna prova på att lyfta tunga transportlådor med hjälp av en specialtillverkad lyftvagg. Foto: Alissa Anderson.



Konsthanterare från Nationalmuseum visar sina transportkassetter som i vissa fall även kan användas vid långtidsförvaring. De objekt som har känsliga ramar eller saknar ram kan monteras i kassetten för att minska hantering och slitage vid lyft och förflyttning. Foto: Alissa Anderson.



Kajsa Håkansson Bolve visar en kommersiell produkt, en transportlåda som kan anpassas och återanvändas många gånger. Nackdelen är det höga inköpspriset. Foto: Alissa Anderson.

arbetsyta. Även tillräcklig tid för att tänka igenom och planera ett packarbete har betydelse för att undvika dåliga arbetsställningar och tunga lyft.

Nationalmuseum har låtit tillverka en lyftvagga som avlastar vikten för de som ska lyfta tunga transportlådor. Vaggan tillåter även arbete med packlådor i god arbetshöjd. Transportskåp på hjul, för liggande respektive stående transport, underlättar löpande arbete och minskar antalet tunga lyft. Transportsystem som utgår från pallstandard underlättar vid förflyttning då palllyftare respektive palltruck kan användas.

Workshop med José Luiz Pedersoli, Iccrom

Connecting the dots between collections management and sustainable development

Hur kan arbetet med samlingar bidra till samhällets hållbara utveckling? Hur kan museer ta hjälp av Agenda 2030 för att stärka sitt hållbarhetsarbete? Dessa frågor har den globala organisationen Iccrom utforskat i samverkan med museer från många länder.

Denna workshop hölls helt digitalt och inleddes med att José Luiz Pedersoli från Iccrom pratade om begreppet hållbarhet och vad det innebär för museer. Många museianställda kan känna igen sig i den vanliga definitionen av begreppet:

”Hållbar utveckling är en utveckling som tillfredsställer dagens behov utan att äventyra kommande generationers möjligheter att tillfredsställa sina behov.”

Deltagarna fick möjlighet att på egen hand titta igenom de 17 målen i Agenda 2030, samt alla delmålen, och försöka koppla ihop målen med sin verksamhet. I grupper fick deltagarna därefter diskutera och ta hjälp av varandra att fundera kring de aktiviteter som redan görs på museerna. De fick även diskutera vad samlingsförvaltare ytterligare kan göra för att stärka museernas bidrag till samhällets hållbara utveckling, i enlighet med definitionen.

Deltagarna fick utforska information om hållbarhetsmålen på webben. I den globala sammanställningen av hur det går för länderna att uppnå målen och delmålen i Agenda 2030 framkommer att

Sweden

OECD member



BACK OVERVIEW INDICATORS FACT SHEET POLICY EFFORTS



SDG Dashboards and Trends

Click on a goal to view more information.

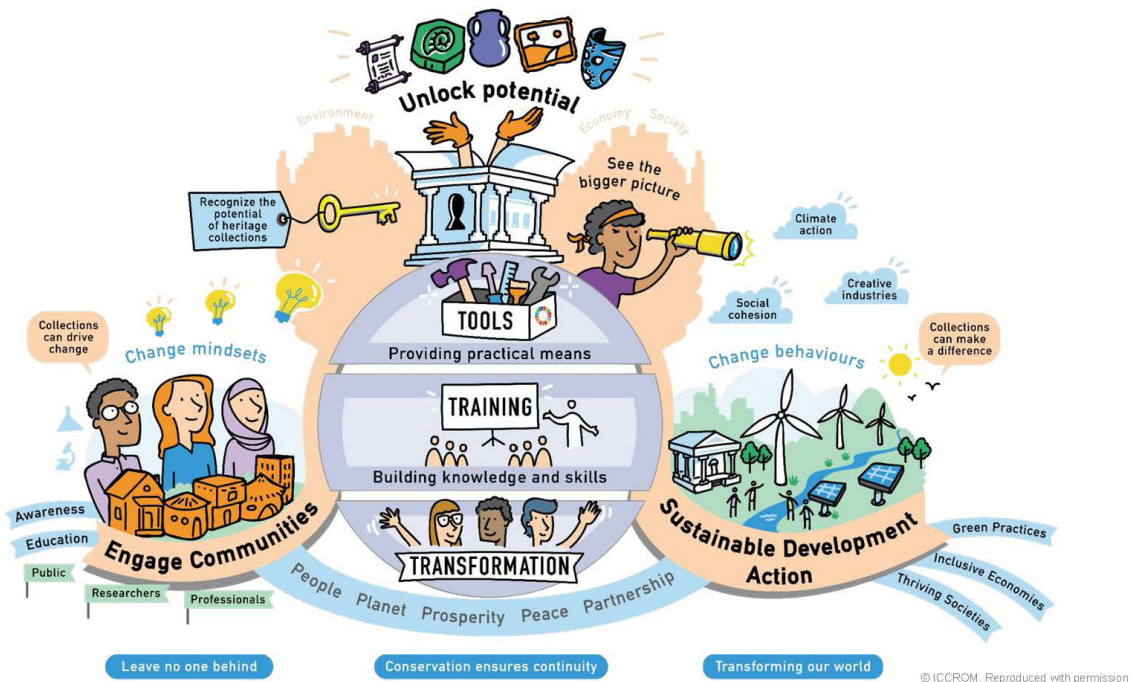


Dashboards: ● SDG achieved ● Challenges remain ● Significant challenges remain ● Major challenges remain ● Information unavailable

Trends: ↑ On track or maintaining SDG achievement ↗ Moderately improving → Stagnating ↓ Decreasing ↔ Trend information unavailable

Ovan: Skärmdump från rankingen av Sveriges bidrag till de globala hållbarhetsmålen, där de röda målen indikerar att det fortfarande finns stora utmaningar för landet att arbeta med. <https://dashboards.sdindex.org/profiles/sweden>.

Nedan: Illustration om hållbar samlingsförvaltning, ICCROM ©.



© ICCROM. Reproduced with permission.

Sverige ligger ganska bra till i rankingen, sett till andra länder. Trots det finns en del ”röda” områden, det vill säga områden där landet har stora utmaningar kvar att jobba med. En reflektion från en av grupperna var att när vi konstaterat vad vi gör, och vilka aktiviteter som ytterligare är enkla att åstadkomma, bör vi titta närmre på de områden där Sverige inte ligger så bra till i rankingen. Det är där det verkligen behövs en insats.

I den efterföljande reflektionen i storgrupp delgav många att workshopen gav en bra grund att stå på och var en ögonöppnare för fortsatt hållbarhetsarbete. Flera hade idéer på hur de skulle kunna inkludera hela personalgruppen på sina arbetsplatser i arbetet med mål och delmål.

Under workshopen fick deltagarna även botanisera i Iccrom:s digitala verktygslåda, Our Collections Matter, som innehåller verktyg och skrifter som kan stötta hållbarhetsarbetet inom samlingsförvaltning. Deltagarna uppmuntrades även att bidra till sidan om de har eller känner till skrifter och vägledningar som kan vara värdefulla för andra.

Avslutningsvis konstaterade deltagarna att de flesta har en hel del att jobba med när det kommer till hållbarhet, att de globala hållbarhetsmålen är viktiga då de pekar ut målområden och att museer är viktiga som en del i samhällets hållbara utveckling.

Kort om Iccrom

Iccrom, *The International Centre for the Study of the Preservation and Restoration of Cultural Property*, är en mellanstatlig global expertorganisation för kulturvård som bildades under 1950-talet på initiativ av Unesco. Bildandet kan ses som ett svar på utmaningarna med och erfarenheterna från, återuppbyggnaden efter andra världskrigets ödeläggelse. Organisationen arbetar för bevarande av kulturarvet genom kapacitetshöjande utbildningar, forskning, och utveckling av internationellt samarbete.

Mer information

FN – SDG Sustainability Development Goals: <https://sdgs.un.org/>
 Globala Målen: <https://www.globalamalen.se/om-globala-malen/>
 Hur går det för Sverige? <https://dashboards.sdindex.org/profiles/sweden>
 Använd dina glasögon för att se världen genom de Globala Målen <https://worldslargestlesson.globalgoals.org/resource/global-goals-glasses/>
 Iccrom:s Our Collections Matter programme and tools <https://www.iccrom.org/programmes/our-collections-matter>
 Iccrom:s Toolkit: <https://ocm.iccrom.org/>
 Iccrom:s digitala verktygslåda, <https://ocm.iccrom.org/>

Seminarieledare: nätverket DOSS – Patricia Monroy, Jönköpings läns museum & Minja Hjorth, Stadsmuseet i Stockholm

På vilka sätt bidrar samtidsinsamling till social hållbarhet?

Seminarier tog sin utgångspunkt i Riksantikvarieämbetets rapport *Museernas samhällsrelevans: en kunskapsöversikt över museers bidrag till social hållbarhet*, där det konstateras att social hållbarhet upplevs som ett vagt begrepp.

Karolina Hedström, Stockholms läns museum

Samtidsbild är Stockholms läns museums plattform för insamling av länsinvånarnas digitala fotografier. Digitala fotografier är flyktiga. De finns ofta i mobiltelefoner eller på hårddiskar som kan krascha och då försvinner bilderna för alltid. De uppladdade fotografierna sparas härigenom för framtiden och ger tillsammans en unik bild av det samtida livet och vardagen i länet. Länsinvånarna kan ladda upp sina bilder utan att museet gör urval eller gallrar (olagliga eller kränkande bilder gallras dock). En strategi för arbetet med insamlingen ska nu skrivas och den ska baseras på Riksantikvarieämbetets rapport *Museernas samhällsrelevans: en kunskapsöversikt över museers bidrag till social hållbarhet*.

I *Samtidsbild* används Creative Commons-licenser (CC) för bilderna. Däremot är frågan om GDPR inte utredd och ett arbete om detta ska göras. Vad gäller? Vad är allmänt intresse? Vad inkluderas i museilagen? Detta är svåra frågor.

Elina Nygård, Åtte Svenskt Fjäll- och Samemuseum

EU-projektet *Identity on the line* pågick 2019–2023 och involverade sju länder. Projektet studerade olika migrationsprocesser och de trauman som de medfört för människor, men som det sällan talades om, varken privat eller offentligt. Intervjuer gjordes kring tre generationers reaktioner på migrationsprocesser, utifrån samma frågemall i hela projektet. Det är intressant att se att var du än kommer ifrån så konstateras samma erfarenheter. Nästa generation ärver en sorg.

Det svenska delprojektet fokuserade på migration inom samiska samhällen, där renskötsfamiljer var tvungna att lämna sina traditionella betesområden på grund av svensk-norsk gränspolitik och tvingades flytta till nya områden, där andra renskötare redan fanns. Det

skapade marktvister och konflikter. I projektet intervjuades ättlingar både till de som tvingades flytta och till de som redan fanns där, för att kunna se på konflikterna från båda sidor. Till en början var det svårt att få folk att ställa upp och prata om detta. Det fanns ett behov av att processa det hela innan man kunde ge det en röst.

Resultatet har presenterats i en utställning. Alla Jokkmokks skolor bjöds in till denna. Yngre generationen är inte så intresserade av denna historia, men genom att låta barnen se dessa trauman få ta fysisk plats så kan det hjälpa till att läka sår – även om stridigheterna om markrättigheterna fortfarande pågår.

Pia Laskar, Queerrörelsens Arkiv och Bibliotek

Det är viktigt att trauman får plats på museer!

Museer har en roll som normerande institutioner – det som förmedlas på museer uppfattas som sant. Museer är en viktig del av samhället och det som kommuniceras på museerna bidrar till att skapa samhället. Samlande, bevarande och tillgängliggörande av kultur konstituerar tillhörigheter och/eller identiteter. Därmed är museer viktiga för ett jämlikt och rättvist samhälle.

Kunskap gör att en person får möjlighet att tänka själv och ta egna beslut. Kunskap kan bidra till att personen kan göra sig hörd och bli sedd. Det finns stora skillnader i kunskapsnivåer mellan olika grupper i samhället och kunskapsbrist kan leda till trasiga samhällen och utanförskap.

Museerna har ett stort ansvar att berätta om trauman och justera ensidiga perspektiv och många museer strävar också efter att bredda samlingarna och att berätta mer komplexa och mångfacetterade historier. Flera museer samarbetar i dag med personer som tillhör olika tidigare marginaliserade grupper.

Museer försöker också anpassa sig till de förändrade forskningsperspektiven. Det skapar nya frågor, teman och berättelser. Genom att inkludera fler kan vi få perspektiv på hur vissa identiteter privilegierats medan andra marginaliserats. Museerna bör ge perspektiv på identitetspolitik och de ideal som är normerande genom att problematisera uttrycken för tidigare historiebrosks identitetspolitik.

Queerrörelsens Arkiv och Bibliotek (QRAB) bildades 2017 när RFSL:s bibliotek lades ner. De samlar, ordnar, bevarar och tillgängliggör dokumentation och information knuten till queera rörelser och personer.

Frida Starck Lindfors, Sveriges museum om Förintelsen

Sveriges museum om Förintelsen bevarar och för vidare minnet av Förintelsen. Museet inrättades formellt sommaren 2022 och från

sommaren 2023 finns de i tillfälliga lokaler på Torsgatan 19 i Stockholm. Den första utställningen i dessa lokaler baserades på vad de då hade i sina samlingar. *Sju liv* handlar om sju personer som mot alla odds överlevde Förintelsen. Genom deras livsöden får besökarna nya perspektiv på Förintelsen och Sverige. Att skildra sju olika individers livsöden och hantera dessa människors trauman innebär ett enormt ansvar. Därför arbetade museet mycket nära givarna, som var både överlevande och deras efterlevande. Utställningen blev en plats för generationsöverskridande samtal.

Det är viktigt att reflektera över vad vi förmedlar och hur det förmedlas. Alla har rätt att bli representerade som individer och det ligger på vårt ansvar att göra detta.

Gruppdiskussioner

Efter de fyra föreläsningarna diskuterades i två grupper kring frågan På vilket sätt bidrar insamlingsprojekt eller annat som sker på museerna och arkiven till social hållbarhet? Det var en diskussion som skapade många följdfrågor. Några av kommentarerna från grupperna är:

- Ofta blir det så att när en utställning är klar börjar man att arbeta med nästa, istället för att fortsätta samla in under utställningens gång.
- Det finns många berättelser redan i samlingarna som inte upptäcks. Det saknas kanske inte minoritetsgrupper i samlingarna, de kanske finns där, men det är svårt att hitta dem.
- Hur upptäcker vi grupper som vi inte når, som vi inte känner till?
- Vi bör titta på de berättelser som redan finns och hitta nya dimensioner.
- Hur ”framtidssäkrar” vi relevansen?
- Sätter vi för stor tillit till samlingarna – och glömmer bort människan? Å andra sidan används ibland samlingarna bara som ”illustration”, utan berättelser.
- Vi måste sätta den tilltänkta gruppen i centrum i stället för samlingarna.
- Vad kan vi visa? Var går gränsen? Man vågar inte alltid testa.

Läs mer

Museernas samhällsrelevans: en kunskapsöversikt över museers bidrag till social hållbarhet, Riksantikvarieämbetet:

<https://urn.kb.se/resolve?urn=urn:nbn:se:raa:diva-8409>.

Samtidsbild, Stockholms läns museum:

<https://stockholmslansmuseum.se/samlingar/samtidsbild/om/>.

Identity on the line, projektrapport: www.i-on.museum.

Queerrörelsens Arkiv och Bibliotek (QRAB): <http://qrab.org/>.

Sveriges museum om Förintelsen: <https://museumforintelsen.se/>.

