

# Hovsta kyrkogård

Hovsta socken, Strängnäs stift, Örebro kommun, Örebro län, Närke,

## Inventering av kulturhistoriskt värdefulla gravvårdar 2015



Louise Anselm  
Ing-Marie Nilsson-Tarkkanen  
**Rapport 2015:18**

Engelbrektsgatan 3  
702 12 ÖREBRO  
Tel. 019-602 87 00  
[www.olm.se](http://www.olm.se)



<b>INLEDNING</b> .....	<b>5</b>
<b>ADMINISTRATIVA UPPGIFTER</b> .....	<b>5</b>
<b>METOD</b> .....	<b>5</b>
BLANKETTER OCH RAPPORTER .....	5
FOTOGRAFIER.....	6
ARKIV .....	6
<b>URVALSKRITERIER FÖR SÄRSKILT BEVARANSVÄRDA GRAVVÅRDAR</b> .....	<b>6</b>
KRITERIER .....	6
GRAVVÅRDAR MED GJUTJÄRN ELLER MED JÄRNDETALJER .....	6
KONSTNÄRLIG UTFORMNING.....	7
TIDSTYPISK OCH REPRESENTATIV FÖR SIN TID .....	7
GRAVVÅRDAR MED PERSON- ELLER LOKALHISTORISKT INTRESSE.....	7
TITLAR/YRKESGRUPPER .....	7
ORTS-, BY- OCH GÅRDSNAMN .....	7
<b>ÅTERANVÄNDNING AV GRAVVÅRDAR</b> .....	<b>8</b>
<b>HISTORIK BETRÄFFANDE BEGRAVNINGSSKICKET I SVERIGE</b> .....	<b>8</b>
<b>HOVSTA KYRKOGRÅRD</b> .....	<b>11</b>
HOVSTA SOCKENS HISTORIA.....	11
KORT KYRKOGRÅRDSHISTORIK .....	12
<b>KYRKOGRÅRDSBESKRIVNING</b> .....	<b>16</b>
<b>KVARTERSBESKRIVNING</b> .....	<b>19</b>
KVARTER 1 .....	19
KVARTER 2.....	29
KVARTER 3-6, VÄSTRA UTVIDGNINGEN .....	35
KVARTER 3.....	36
KVARTER 4.....	36
KVARTER 5.....	37
MINNESLUNDEN .....	37
<b>GRAVVÅRDAR ÖVER PERSONER AV LOKALHISTORISKT INTRESSE</b> .....	<b>39</b>
<b>BRISTER OCH ÅTGÄRDER</b> .....	<b>40</b>
<b>SLUTORD</b> .....	<b>42</b>
<b>KÄLLOR OCH LITTERATUR</b> .....	<b>43</b>



## INLEDNING

Kyrkogårdar och begravningsplatser är ofta anläggningar med en lång historia. Genom deras framväxt och utveckling över tid utgör de värdefulla kulturmiljöer. Det är av stor vikt att dessa miljöer vårdas och bevaras inför framtiden på ett föredömligt sätt.

En vandring på kyrkogården berättar om lokalbefolkningen och dess lokala historia. Inskriptioner på gravvårdarna kan berätta om yrken, vilka vittnar om kunskap, näringar och samhällsfunktioner som funnits i trakten, och släkter kan följas bakåt i tiden. Gravvårdar och även kyrkogårdar uppvisar arkitektoniska strömningar och skiftande ideal samt visar på äldre tiders hantverksskicklighet i detaljer som till exempel sten- och gjutjärnsarbeten.

Gravvårdarna visar även på olika samhällsklassers gravskick vilket är av stor vikt att värna om. Särskilt värdefull är den äldre indelningen i köpta och allmänna gravar. För gemene man kan det troligtvis vara lättare att förstå det kulturhistoriska värdet av de praktfulla och storskaliga gravvårdarna men lika viktigt är det att slå vakt om de mindre och anspråkslösa gravvårdarna då även de kan ha ett lika högt kulturhistoriskt värde.

Det är inte bara gravvårdarna som utgör viktiga komponenter i kyrkogårdsmiljön utan även andra element såsom gravplatsernas växtlighet, träd, murar, grindar, beläggning etc. Detta är något man bör väga in vid dagens förändringar som genomförs för att underlätta den praktiska skötseln av kyrkogården.

## ADMINISTRATIVA UPPGIFTER

*ÖLM diarienummer:* 2015.230.066

*Dokumentation:* Örebro läns museum, Louise Anselm och Ing-Marie Nilsson-Tarkkanen.

*Tidpunkt för arbetenas utförande:* Under sommaren och in på hösten har Louise Anselm och Ing-Marie Nilsson-Tarkkanen vid Örebro läns museum genomfört fältarbetet av kyrkogårdsinventeringen, rapporten har sedan sammanställts under senhösten 2015 med avrapportering och leverans februari 2016.

## METOD

På uppdrag av Axbergs församling har Örebro läns museum genom Louise Anshelm och Ing-Marie Nilsson-Tarkkanen utfört inventering samt en kulturhistorisk bedömning av Hovsta kyrkogård.

För att säkert veta att rätt gravvård inventerades hade undertecknad med sig i fält församlingens information från gravregistret samt gravkartor.

### Blanketter och rapporter

De gravvårdar som bedömts ha ett kulturhistoriskt värde har dokumenterats med hjälp av en inventeringsblankett (se bilaga) och fotograferats.

Blanketterna redogör bland annat för gravvårdens gravplatsnummer, kvarter, inskription, titel, material, form, stil, skador och kulturhistoriskt värde med urvalskriterium samt en bild. Inventeringen av gravvårdar sammanställs i en rapport som även innehåller historik över begravningsskicket i Sverige, historik för orten, historik över kyrkogården samt en beskrivning av kvarteren.

Underlaget till hela inventeringen förvaras på Örebro läns museum och den sammanställda rapporten levereras till Kyrkogårdsförvaltningen dels i pappersform, dels på en DVD. En DVD kommer även att tillställas länsstyrelsen i Örebro län och Strängnäs stift.

Vid bedömning av kulturhistoriska objekt behöver man i regel ett tidsperspektiv på några decennier. Kulturmiljövården brukar därför avstå från att ta ställning till objekt som är yngre än ca 30 år. Undertecknad har därför inte inventerat gravvårdar som är yngre än 1970-talet.

I rapporten avser begreppet gravvård den synliga gravanordningen med t.ex. omgärdning, växtlighet, ytmaterial, skulptur, sten, kors osv.

### **Fotografier**

Bilderna har tagits med digitalkamera. De digitala bilderna har förtecknats och förvaras i Örebro läns museums bildarkiv. Bilderna finns även på den DVD som levereras till församlingen. Bilderna är tagna av Louise Anselm och Ing-Marie Nilsson-Tarkkanen

### **Arkiv**

Inför inventeringsarbetet har vi gått igenom Örebro läns museums arkiv, använt litteratur och andra inventeringar som underlag.

## **URVALSKRITERIER FÖR SÄRSKILT BEVARANSVÄRDA GRAVVÅRDAR**

### **Kriterier**

Följande urvalskriterier, som bland annat använts vid kyrkogårdsinventeringen inom Göteborgs kyrkogårdsförvaltning, har använts i arbetet med att peka ut de särskilt bevaransvärda gravvårdarna:

- Alla gravvårdar av gjutjärn eller med järndetaljer
- Gravvårdar med speciell konstnärlig utformning
- Gravvårdar med tidstypisk och/eller representativ utformning
- Gravvårdar med titel/titlar
- Gravplatser av person- och bygds-/ortshistoriskt intresse
- Gravvårdar före år 1900
- Samhällshistoriskt värde

### **Gravvårdar med gjutjärn eller med järndetaljer**

I urvalet har inte alla gravvårdar med järndetaljer tagits med som kulturhistoriskt värdefulla. En del moderna/senare vårdar med järndetaljer har ej ingått i urvalet då de är för unga för att bedöma.

### **Konstnärlig utformning**

Kriteriet konstnärlig utformning inkluderar både gravvårdar med hantverksmässigt utförande och s.k. ”katalogstenar” som är mer arbetade än medeltalet.

### **Tidstypisk och representativ för sin tid**

I inventeringen har ett antal gravstenar valts ut som tidstypiska eller representativa för sin tid. Syftet är att belysa variationen i stil från olika tidsperioder och även att visa att utformningen av en gravvård var beroende av vilka ekonomiska resurser som stod till buds.

### **Gravvårdar med person- eller lokalhistoriskt intresse**

Information gällande personhistoriskt värdefulla gravvårdar har skett muntligt vid vandringar på kyrkogården. Vid Hovsta kyrkogård genomfördes denna med Lars Hoffsäter, Axbergs församling.

Mycket av informationen gällande gravvårdar med personhistoriskt värde har berättats muntligt av ovanstående person men även hämtats från lokalhistoriska böcker, se källor.

### **Titlar/Yrkesgrupper**

Inventering av gravstenar och deras inskriptioner ger inblickar i bygdens historia. Gravstenarna berättar om vilka människor som levt och verkat i trakten och ger information om samhällets näringar vid olika tidpunkter i historien. Yrken kommer och går då samhället förändras och titlar som finns representerade på kyrkogården förekommer inte längre. En annan aspekt är att yrkena talar om klasstillhörighet och social status. Det kan därför vara av stort intresse att uppgifter om yrke och år dokumenteras. Man bör dock ta i beaktande att bevarade gravstenar vanligtvis tillhört dem som hade råd att skaffa sig en gravanordning.

### **Orts-, by- och gårdsnamn**

Vanligt förekommande på gravvårdarna i allmänhet är Orts-, by- och gårdsnamn. Så pass förekommande att inte alla har kunnat tas med på enskilda blanketter utan endast belysts om gravvården haft något mer värde. Trots att inte alla dessa gravvårdar är inventerade är samtliga bevaransvärda och bidrar med värdefull information om bygdens historia.

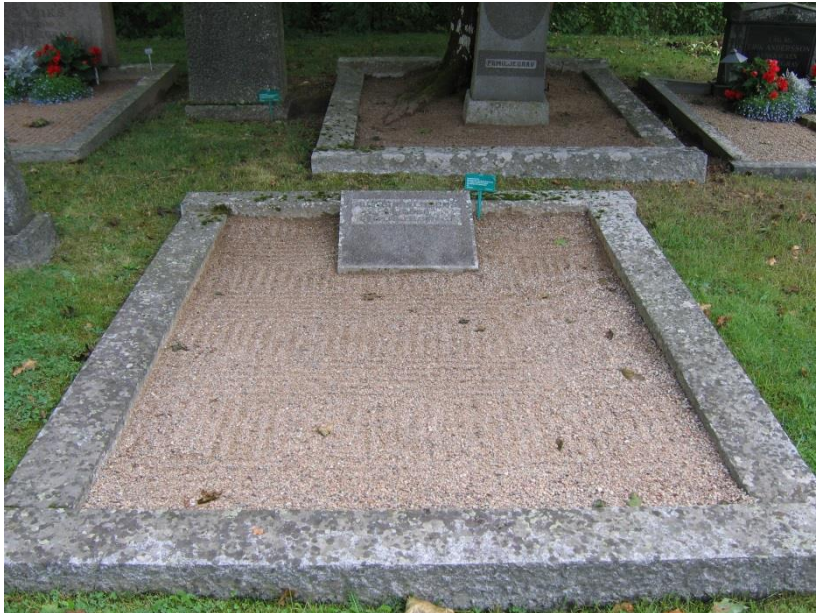
By- och gårdsnamn på –sta, -by och –inge har anor från järnåldern.

### **Samhällshistoriskt värde**

Titel eller inskription som berättar om historiska samhällsförändringar t.ex. utvandringen till Amerika.

## ÅTERANVÄNDNING AV GRAVVÅRDAR

I dag är tankar om hushållning och återanvändning av naturens resurser högaktuella. Centrala gravvårdskommittén tog 1998 fram en skrift, ”Gravvårdar - allmänna råd för bevarande och återanvändning”, som belyser möjligheterna till detta, råd för att värna, bevara och återanvända gravvårdarna på kyrkogårdarna. Återanvändning av gravanordningar och gravstenar uppfattas av många som en svår fråga. Det förekommer i Sverige och är på vissa håll en sed men på andra håll en helt främmande företeelse.



*En kulturhistoriskt värdefull gravvård med sand och stenram som går att återanvända, kvarter 4 på Ramsbergs gamla kyrkogård.*

Den inventerade kyrkogården har kulturhistoriska gravvårdar som går att återanvända. Det kan vara en stenram som i sitt sammanhang i kvarteret är kulturhistoriskt värdefull, eller en typ av sten som i sitt sammanhang eller på grund av sin utformning är kulturhistoriskt värdefull. Vid återanvändning skall den nya gravrättsinnehavaren acceptera till exempel stenens utformning och eventuella utsmyckning, ytmaterial, stenram mm.

## HISTORIK BETRÄFFANDE BEGRAVNINGSSKICKET I SVERIGE

Nedanstående historik är baserad på *Kyrkogårdens gröna kulturarv*, Kyrkogårdsinventeringar av *Hille kyrkogård*, *Gästrikländ*, *Misterhults kyrkogård*, *Linköping stift* och *Norra kyrkogården*, *Askersund*.

En kyrkogård skiljer sig från en begravningsplats på så sätt att den ligger i direkt anslutning till en kyrkobyggnad. Vanligt förekommande är att en begravningsplats rymmer ett kapell inom sitt område.

I förhistorisk tid varierade gravskicket mellan brandgravar och jordbegravningar. Kristendomens införande innebar bland annat att bränning av kroppar förbjöds. Längre begravdes människor i närheten av sina hem, men under medeltiden anlades kyrkogårdar i allt större utsträckning kring kyrkorna. Kyrkogården delades upp i olika områden, först mellan byarna, med byvisa begravningar, senare i hemman. Den medeltida begravningsplatsen bestod troligtvis av ängslika områden kring kyrkan där de välbärgades gravminnen fanns i form av stenkors, tumbor och hällar. Enklare människors gravar kunde markeras av en liten kulle eller av ett träkors. Välbärgade människor begravdes redan under medeltiden även inne i kyrkan.



Under 1600-talet var det kyrkorummets, fristående gravkor, inredda gravrum m.m. som utgjorde platsen för de välbärgades gravar medan gemene man begravdes på kyrkogården. Vanligt var att kyrkogården omgärdades av träbalkar med spåntak. I mitten av 1700-talet kom ett kungligt påbud om att kyrkogårdsmuren, eller bogårdsmuren som den då kallades, skulle vara uppförd av gråsten utan bruk, kallmurad. I början av 1800-talet tillät man att de murades med kalkbruk om de täcktes med tak. Reformationen innebar på flera sätt en förändrad syn på det som hörde kyrkan till men rent praktiskt genomfördes inga omvälvande förändringar på kyrkogårdarna under 1700-talet.

Före 1800-talet var det vanligt att människor av högre stånd begravdes inne i kyrkan, medan vanligt folk begravdes på anonyma allmänningar kring kyrkan. Under 1700-talets slut tilltog protesterna mot begravningar i kyrkan då det ansågs smittospridande, ohygieniskt och orsakade stort obehag, framför allt sommartid. I början av 1800-talet genomdrevs en författning som krävde trädplanteringar och striktare planer på nyanlagda kyrkogårdar. År 1815 förbjöds begravningar inne i städer och byar, begravningsplatserna skulle anläggas utanför tätorterna. Dessa bestämmelser kan ses som ett resultat av den debatt som förts under 1700-talet.

De nya kyrkogårdarna var symmetriskt uppbyggda med gångar, kvarter och trädalléer. Trädplanteringar var ett viktigt inslag och framförallt på de nyanlagda kyrkogårdarna där det tillämpades en stram parkkaraktär. Landsortens kyrkogårdar var emellertid fortfarande enkla med sparsam vegetation, möjligtvis hade en trädkrans planterats.

Mot slutet av 1800-talet hade kyrkogårdarna utvecklats till det utseende som vi idag förknippar med en äldre kyrkogård. Fler planteringar hade anlagts samt lummiga alléträd, hängträd och vintergröna häckar. Vid denna tid blomstrade även stenindustrin och gjuteriverksamheten vilket bidrog till att gravvårdarna började massproduceras. De vanligtvis höga vårdarna av granit, marmor, och kalksten samt järnstaket, gjutjärnsurnor och gjutjärnskors är karaktäristiska för slutet av 1800-talet.

Kyrkogårdar och begravningsplatser indelades i olika områden, dels där den dödes familj fick köpa gravplats, dels områden som var kostnadsfria. Dessa senare områden kallades vanligtvis allmänna linjen, s.k. linjegravar. Här begravdes människor i den ordning de avled. Detta sätt att begrava ansågs vara mycket fördelaktigt eftersom gamla gravar åter kunde öppnas när kyrkogården var fullbelagd. Följden av detta blev att stora grupper i samhället, de fattiga och anonyma, förblev anonyma även efter döden. Begravningsättet med linjegravar förekom ända in på 1960-talet.



*En välbevarad rad med allmänna linjegravar i kvarter 5 på Södra kyrkogården, Lindesberg.*

Under 1800-talets senare del blev det allt vanligare för samhällets arbetare och medelklass att skaffa sig egen gravplats och påkostade gravvårdar. Samtidigt blev de förmögnas gravvårdar allt mer exklusiva. Parallellt med den strikt anlagda kyrkogården började man mot slutet av 1800-talet anlägga kyrkogårdar med en mindre stram utformning, inspirationen hämtades från den engelska parkens friare former och landskap.

Skogskyrkogårdar, som i Sverige blev populära under 1900-talets första hälft, kan sägas ha utvecklats från den friare parkkyrkogården. Vid 1900-talets mitt anlades kyrkogårdar med en större anpassning till den lokala topografin och de lokala växtförhållandena. Under 1900-talet accelererade massproduktionen av gravstenar och strängare utformningsbestämmelser ledde till att gravvårdarnas variationsrikedom efterhand försvann. Även vegetationens utformning blev enklare. Stora gräsmattor med enkla rygghäckar blev vanliga istället för grusgravar och olika häckarrangemang. Träden är dock fortfarande dominerande på kyrkogårdarna. Skogskyrkogårdarna däremot har en variationsrikedom i formspråk och vegetation, trots att gravstenarna liknar dem på övriga kyrkogårdar.

Gravkvarteren från 1950- och 60-talen kännetecknas av kraven på rationell skötsel och enhetlig utformning. Detta har bidragit till nästan identiskt lika gravvårdar stående i rad med rygghäckar mellan raderna. Gångar såddes igen för att ingå i den allmänna gräsytan, arbetskrävande häckarrangemang eller kantstenar runt vårdarna togs bort och alléträd gallrades ut.

De senaste årtiondena har de stränga reglerna för gravvårdarnas utformning mjukats upp och gett ett större utrymme för personligt formspråk.

# HOVSTA KYRKOÅRD

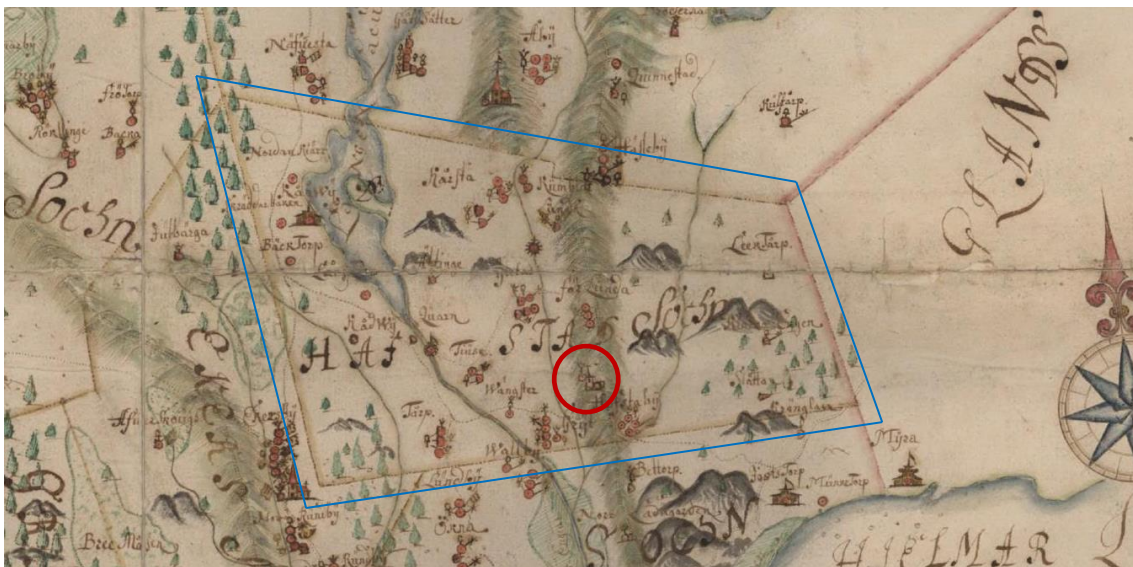
## Hovsta sockens historia

Karlslundsåsen som löper genom socknen i nord-sydlig riktning har varit avgörande för den tidiga befolkningsutvecklingen i Hovsta socken. Längs åsen gick landvägen mot Bergslagen, den väg som idag i huvudsak motsvaras av riksväg 50. Vägen var länge en viktig kommunikationsled för handeln med bergslagsjärnet. En milstolpe i kalksten från 1770-talet i Hovsta kyrkas närhet markerar sträckningens betydelse som huvudled. Många andra betydelsefulla fornminnen i området visar på bygdens långa historia.

Huvudnäringarna i området har varit jord- och skogsbruk. Hovsta tillhörde de så kallade frisocknarna som tillsammans med Axberg och Kil var fria från krigstjänstgöring mot att den skattskyldiga allmogen levererade ved och kol till Dylta svavelbruk.

Anläggandet av järnvägen Örebro-Ervala, som drogs genom socknen vid 1800-talets mitt, stimulerade utveckling av bygden genom tillkomsten av en station i Hovsta och hållplatser i Lillån och Yxta. Kring dessa orter växte stations- och villasamhällen fram med villabebyggelse, flerfamiljshus och samhällsservice.

Vid kommunreformen 1862 delades socknen organisatoriskt mellan Hovsta församling som svarade för de kyrkliga frågorna och Hovsta landskommun som tog över de borgerliga intresseområdena. Landskommunen slogs samman med Axbergs landskommun som, 1971 förenades med Örebro kommun.



Del av geografisk karta 1688, Källa: Lanmäteriet Historiska kartor. Hovsta kyrka inringad med rött, en blå linje är dragen på utsidan parallellt med sockengränsen.

## Kort kyrkogårdshistorik

Äldre tiders begravningsskick tillhandahöll begravningsplats inne i kyrkan. Men detta var endast förbehållet förmögna personer eller de som bistått kyrkan på ett förtjänstfullt sätt. Av Hofsta kyrkoböcker framgår att dåvarande koret, (nuvarande tvärgången där koret stod före förlängningen) och nedre delen av kyrkan samt vapenhuset tjänat som gravplats. Så kallat vanligt, hederligt folk fick sin gravplats på själva kyrkotomten som omgärdade kyrkan, så länge där fanns plats.

År 1949 beskrevs kyrkogården omgiven av murar i nord, öst och söder samt att kyrkogården sluttade något åt väst.

När kyrkogårdsmuren uppfördes är osäkert men år 1771 täcktes muren med torv från att tidigare ha varit täckt med bräder och spån.<sup>1</sup> Varje hemmansdel i socknen hade sin del av muren att underhålla.

Stigluckor fanns i norr, öster och söder där de olika byarna ombesörjde skötseln. Yxta och Kårsta byar stod för underhållet av den norra, Hovsta by och Torps byamän underhöll den södra porten och Förlunda och Kåvö den östra.<sup>2</sup> De äldre stigluckorna i söder och öst raserades 1862 respektive 1890 och ersattes med smidda grindar förankrade i granitstolpar. Endast den norra finns kvar och enligt Lundberg uppförd av murat tegel, vitputsad med ett avvalmat bräddtak. Dörren var då liksom nu en tjärad trädörr.

De tre stigluckorna omtalas bland annat år 1691 och 1746 i samband med en reparation.



Del av karta över Hovsta, Storskiye 1765, Källa: Lantmäteriet Historiska kartor; 18-HOV-14

<sup>1</sup> Lundberg, E. m.fl. (1949) *Sveriges Kyrkor, Konsthistoriskt Inventarium*, Närke, Band 1, häfte 2. Stockholm

<sup>2</sup> Larson Daniel (1947) *Hovsta kyrka och församling, Vad gamla protokoll berättar*. Kumla; Kumla Tryckeri



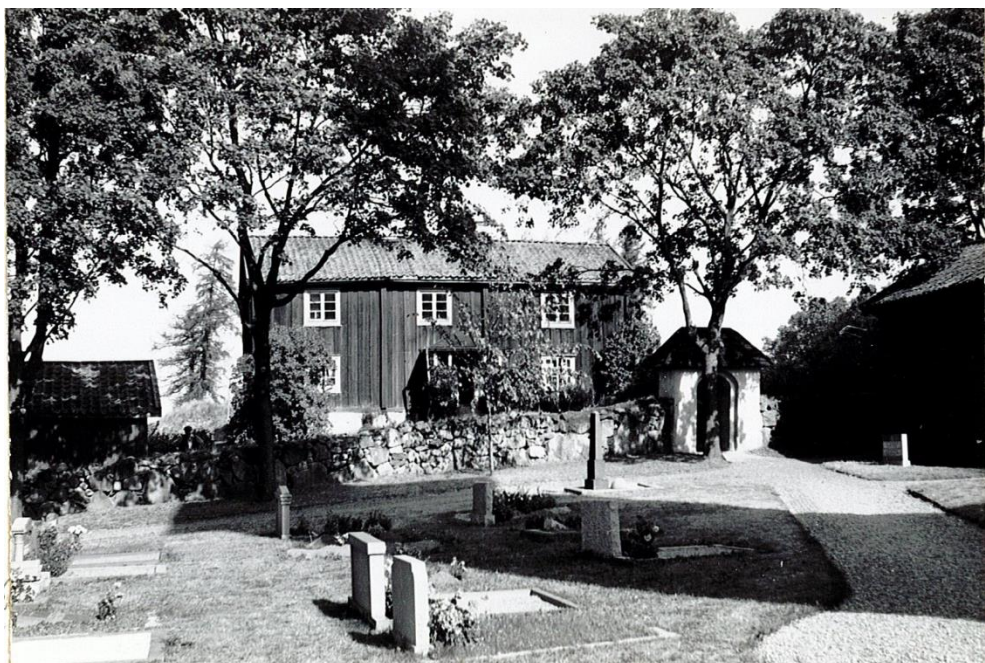
Del av karta över Hovsta socken, Laga skifte 1827. Källa: Lantmäteriet Historiska kartor, Hovsta socken nr 1-4

## FAKTA OM STIGLUCKOR

Stigluckor var vanligare på medeltiden, men många av dessa försvann under 1700- och 1800-talen. De äldre stigluckorna hade ofta en portkonstruktion som var tvådelad, där den undre delen inte öppnades utan bildade en hög tröskel som man fick stiga över. På båda sidor om porten fanns det då ofta trappor, och hela utformningen av ingången hindrade djuren från att komma in på kyrkogården. Ordet stiglucka kommer förmodligen av att man inte öppnade hela porten; man öppnade en "lucka" och steg över tröskeln, in genom luckan. Under medeltiden var kyrkogården och kyrkan helig mark där ingen fick begå något fridsbrott. Skillnaden mellan världsligt och andligt var en realitet för medeltidsmänniskan, och entrén till den andliga värld som kyrkan stod för, markerades av ingångarna genom stenvmurar eller träbalkar och utformades därför med omsorg.



*Foto taget troligen under 1900-talets andra kvartal. Notera slänten invid kyrkogårdens västra sida. Källa: ÖLMs arkiv.*



*F.d. sockenstugan samt norra stigluckan. Till höger i bild skymtar sockenmagasinet, som fortfarande finns kvar på kyrkogården.  
Foto: B. Waldén 3/9 1959.  
ÖLM.*

År 1760 togs beslut att en sockenstuga skulle uppföras och var halv gård<sup>3</sup> skulle framskaffa en stock. Fattig- och sockenstugan stod klar 1766 och utgjordes av en byggnad i ett våningsplan. Stugan var även bostad åt klockaren vars enda rum även tjänade som skolsal.

Beslut om uppförandet av ett sockenmagasin togs år 1764. Byggmästare Berg i Örebro fick i uppdrag att lämna ritnings- samt materialförslag. Byggnaden kom senare allmänt att kallas ”bårboden”.<sup>4</sup>

<sup>3</sup> en halvgård motsvarade ett halvt hemman.

<sup>4</sup> Larson Daniel (1947) *Hovsta kyrka och församling, Vad gamla protokoll berättar*. Kumla; Kumla Tryckeri

Lövträd (asp) planterades 1799<sup>5</sup>, rotevis utefter kyrkobalkarna<sup>6</sup>, två lövträd av vart helt hemman. Samtidigt fylldes och jämnades vägen från kyrkan till sockenstugan med grus. 1860 planterades nya lövträd där ett antal aspar tidigare tagits ned.

Söder om kyrkogården fanns en plan yta jämte den allmänna landsvägen. År 1830 uppmanades byamännen i Hofstaby och Gryt att ”väl fylla och jämna havda potatisgropar”<sup>7</sup> samt bortföra halm och annat skräp som begagnats till groparna. (Troligtvis avses här nuvarande parkeringsplatsen och grönytan vid sidan om kyrkans tillfartsväg). Samma år belades fattighuset med nytt torvtak. År 1852 byggdes fattighuset på med ett våningsplan och klockaren fick rummet ovan sockenstugan.

På norra sidan uppfördes en likbod år 1943.

Kyrkogården utvidgades åt söder på 1950-talet. I samband med utvidgningen uppfördes ett bisättningsrum integrerat i stödmuren mellan utvidgningen och kyrkans tillfart. Utvidgningen och bisättningsrummet ritades av arkitekt Lars Arborelius.<sup>8</sup> Kvarteret/området ramades då in av en planterad häck.

Ytterligare en utvidgning genomfördes i slutet på 1970-talet då fyra kvarter anlades väster om kyrkogården anlades 4 kvarter. Under 1980-talets senare hälft anlades en minneslund på höjden norr om den gamla kyrkogårdsmuren.

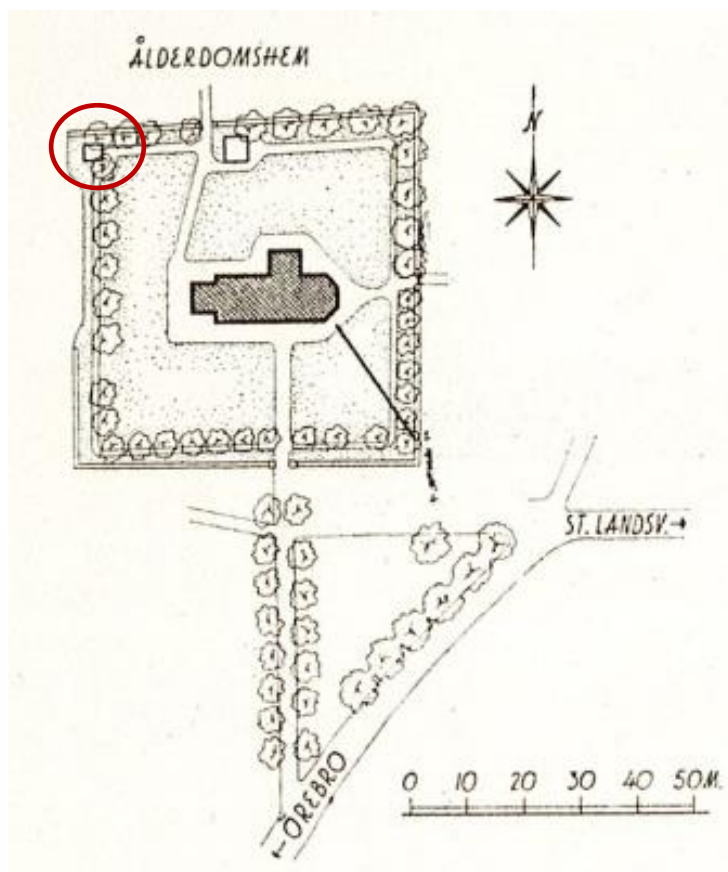
---

<sup>5</sup> Lundberg, E. m.fl. (1949) *Sveriges Kyrkor, Konsthistoriskt Inventarium*, Närke, Band 1, häfte 2. Stockholm

<sup>6</sup> Avgränsningarna runt kyrkogården var i äldre tider vanligtvis inte gjorda av sten utan upptimrade meterhöga balkar av trä.

<sup>7</sup> Larson Daniel (1947) *Hovsta kyrka och församling, Vad gamla protokoll berättar*. Kumla; Kumla

<sup>8</sup> *Inventering av kyrkor i Örebro kommun, Örebro län, Strängnäs stift, 2005 – 2005, Hovsta kyrka.*



*Hovsta kyrkogård 1949. Källa: Lundberg, E. m.fl. (1949). I nordvästra hörnet är likboden inritad. Boden revs troligen i samband med kyrkogårdens utvidgning åt väst. Gångvägar fanns dels runt kyrkan och parallellt med muren.*

## KYRKOGRÅRDSBESKRIVNING

Hovsta kyrka med dess kyrkogård är belägen på en ås med åkermark i väst och Lillåns samhälle i söder. Norr om kyrkan ligger ekonomibyggnaderna och lite längre bort en idrottsplan och på östsidan finns kyrkans bostadsområde samt Lillåns skola. Kyrkan ligger i väst-östlig riktning där dess tidigmedeltida torn med sin utmärkande spira utgör ett blickfång.

Kyrkogården har sex aktiva gravkvarter samt en minneslund i norr. Första kvarteret, som är det äldsta, upptar hela området innanför den äldre kyrkomuren. De nyare kvarteren har sin sträckning söder och väster om den gamla begravningsplatsen.

Kyrkan omges av en äldre nästintill kvadratisk kyrkogårdsmur med en stiglucka i norr samt grindar i söder och öster. Stigluckan, som är en av fyra kvarvarande i Örebro län, är slätputsad samt avfärgad vit med avvalmat tak av spån. Intill stigluckan finns ett timrat sockenmagasin från 1760-talet. Murens slutenhet avbryts i det nordvästra hörnet genom en gångväg till utvidgningen i väster. Innanför kyrkogårdsmuren finns en till stor del bevarad äldre trädkrans.

Kyrkogårdens huvudentré vetter mot söder och går via en grind och en gångväg i axel med kyrkans port, som idag är igensatt. Den plattlagda gångvägen leder vidare mot tornet i väster som är huvudentré till kyrkan. Gångvägen som från tornsidan är



asfalterad går vidare till norra stigluckan samt längs med norra muren till öppningen mot västra utvidgningen.

Södra murens västra del av utgörs av en stödmur vilken skapar en naturlig övergång till den västra och södra utvidgningen.

Här, strategiskt placerad på en kulle med blickfång från tillfartsvägen i söder finns kyrkogårdens äldsta och mest karaktärsskapande gravvård i form av en terrasserad kvadratisk gravplats från år 1804 med en rest gravsten över kanslirådet A. F. Falkenstedt och hans hustru M. L. Svedenstjerna

Kyrkogården utvidgades på 1950-talet med ett område söder om kyrkan strax nedanför åsen. Nivåskillnaden medförde att en stödmur anlades längs östra sidan mot kyrkans tillfartsväg. Stödmuren kompletterades med trappor i norr och söder samt ett integrerat bisättningsrum ritat av arkitekt Lars Arborelius.

I takt med att området söder om kyrkan tagits i anspråk fullt ut, började planeringen för ett nytt gravplatsområde i slutet på 1970-talet. Landskapsarkitekterna Trudi och Kurt Gustafsson för K-Konsult fick uppdraget att utforma den nya kyrkogården som även inkluderade en minneslund vilken anlades på 1980-talet.

Minneslundan norr om kyrkan, ligger på en höjd och nås från stigluckan, nordöstra grinden eller den asfalterade gångväg som löper från västra utvidgningen.

Kyrkogårdens gångsystem har under århundradens lopp ändrat karaktär från det äldre rätvinkliga systemet som framträder i kvarter ett, närmast kyrkan till de nyare som har en organisk framtoning med mjuka bågformade gångvägar och häckar vilket ses i de senare anlagda kvarteren.



*Bilden t.v. visar gångsystemet där den nya kyrkogårdens asfalterade gångar och inramande häckar, som getts en organisk utformning, tydligt framträder. Observera att norr är riktat åt vänster i bilden.*

Kvarteren och gravvårdarnas placering följer de olika tidsperiodernas ideologi och stil med förbehållet att samtliga gravvårdar ligger i en sammanhängande gräsyta istället för som tidigare med avgränsade stenramar med grusad yta. Övervägande andelen gravvårdar i kvarter ett och två utgörs av gravvårdar från mellan- och efterkrigstiden.



## Kvartersbeskrivning

### Kvarter 1

Kvarter 1 som är det äldsta kvarteret, ligger närmast kyrkan och ramas in av en mur samt en trädkrans. Troligtvis har kyrkogården i äldre tider haft en så kallad halvmur<sup>9</sup> som omgett kyrkogården på alla sidor. Idag finns halvmuren endast bevarad på östra och sydöstra sidan kyrkogården. Norrsidan har en fristående mur/skalmur<sup>10</sup> med en centralt placerad stiglucka. Åt väster och sydväst avgränsas kyrkogården av en stödmur som samtidigt ger inramning åt de nyare kyrkogårdsutvidgningarna.



*En allé väg leder in till kyrkogården från den gamla Landsvägen som gick mellan Örebro och Bergslagen.*

Järngrindar fästade i grindstolpar av granit finns på södra samt östra sidan. På östra grindens norra sida finns en mycket stor sten som utgör en del av murens sträcka. Samtliga murar är kallmurade med varierande mängd fältsten och sprängsten/bearbetad sprängsten.

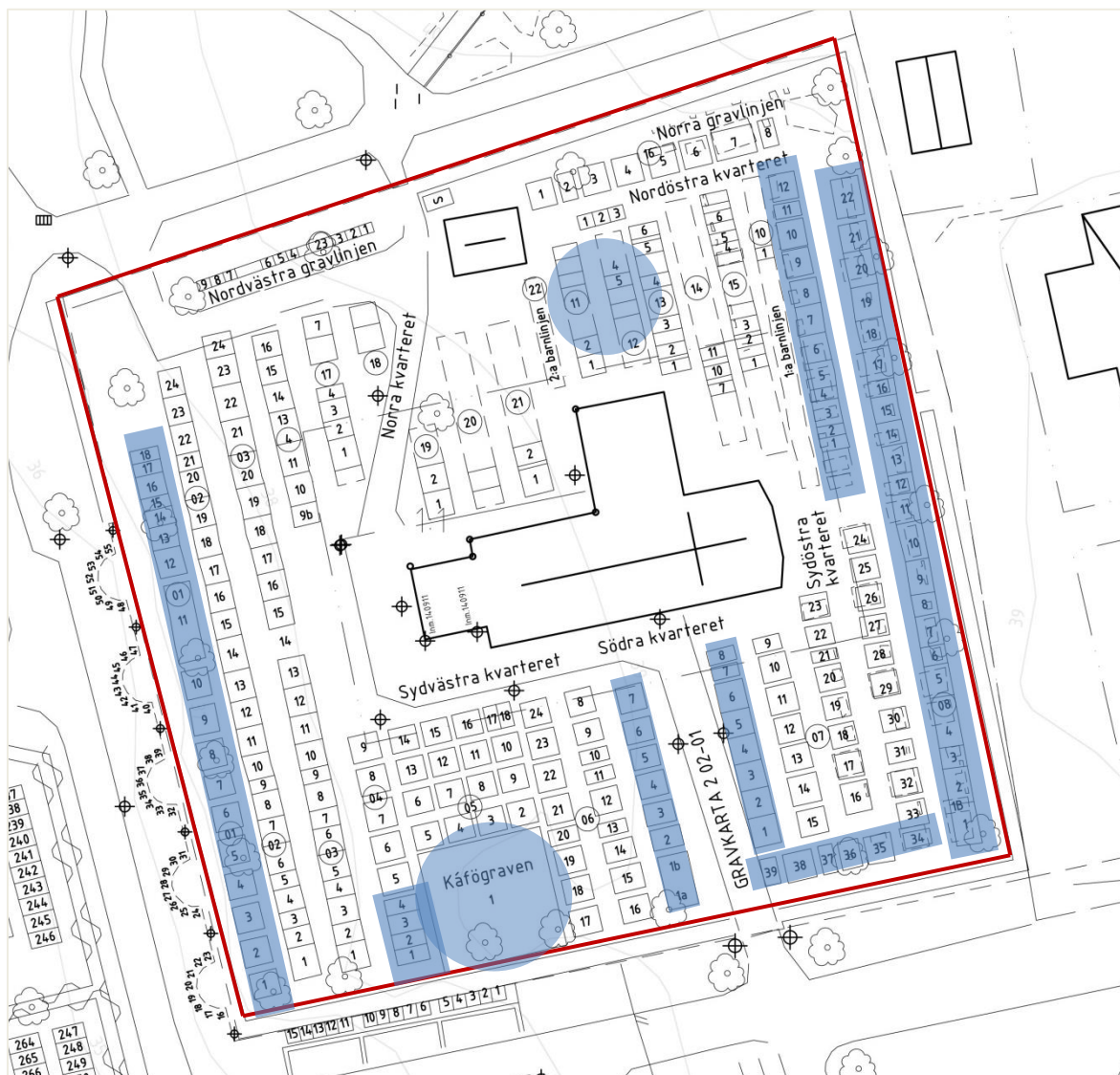
Från södra ingången leder en bred gång av gjutna markplattor fram till kyrkans sydsida.. Gången fortsätter längs fasaden och vidare runt tornet där den övergår i en asfalterad gångväg. Gången leder dels till stigluckan i norra muren vilken är slätputsad samt avfärgad vit med avvalmat tak av spån, och dels längs norra muren till västra utvidgningen.

Invid stigluckan finns ett timrat sockenmagasin från 1760-talet.

Innanför muren finns en äldre och till stor del intakt trädkrans av lövträd bestående av lönn och lind med äldre askar i nordvästra samt sydvästra hörnen.

<sup>9</sup> Mur varav ena sidan består av en jordvall och den andra av murverk av sten.

<sup>10</sup> Mur med parallella stenmurar med en kärna av jord, grus, eller annat löst material samt invändiga stenar som förbinder ytter och innermur.



*Den röda markeringen på kartan ovan visar första kvarterets utbredning som motsvarar den äldre kyrkogårdens totala yta. Områden markerade med blått visar på sammanhängande kulturhistoriskt representativa områden.*

Kvarterets *sydöstra* sida karakteriseras av äldre gravvårdar med varierande form och storlek placerade längs och mot södra gången. De äldre gravvårdarna är till stor del höga, obeliskformade med rektangulärt tvärsnitt, från 1800-talets slut fram till tidigt 1900-tal. Äldre gravstenar blandas med gravstenar från mellan och efterkrigstid, d.v.s. lägre och bredare gravstenar med i flertalet fall klassicerande dekor. Ett fåtal gravstenar har stenram. Denna del av kvarteret har högst andel äldre höga gravvårdar samlade varav ett antal är återanvända med bevarad bearbetning och utformning. Titlar som Donator, Löjtnant, Lärarinnan, Kantorn, Komministern, Smidesm., Hemmansägaren samt vaktmästaren förekommer.



*Kvarterets sydöstra del.  
Notera den mjukt  
inramande halvmuren  
bakom den bortesta  
raden av gravvårdar.  
Foto taget från väst.*

*Sydvästra* sidan om mittgången liknar sydöstra delen men domineras av gravvårdar från mellan- och efterkrigstid, låga och breda i jämna rader vända mot öst. Enstaka högre gravvårdar från årtiondena runt sekelskiftet står i närheten av gångarna och längs yttermuren.

Särskilt framträdande är en stor kvadratisk gravkulle med en monumental gravvård från 1804. Inom gravvården växer två äldre höga träd. Framför gravkullen finns en homogen grupp, fyra rader, med tidstypiska och varierande gravvårdar med planteringsramar från tiden kring 1900-talets mitt, samtliga vända mot norr. Planteringsramarna var tidigare stenramar men har efter tid kortats.



*Sydväst om södra mittgången.*



*Falkenstedtska gravvården på kullen med 1950-talets tidstypiska gravvårdar i förgrunden.*

Östra delen utgörs av en sammanhållen linje med gravvårdar som står med ryggarna mot halvmuren. Gravvårdarna är huvudsakligen från 1930 t.o.m. 1940-talet med olika storlek och form och visar på en variationsrikedom under ett begränsat tidsspänn. Elva gravvårdar har stenram vilka delvis är övervuxna. I raden förekommer titlar så som; kommunalordförande, lärarinna och häradshövdingen. I sydöstra hörnet finns en större tidstypisk familjegrav. Raden har i nordöst en parallell rad med gravvårdar från 1950-talet. Denna rad är välbehållen med till största delen jämnhöga gravvårdar i röd granit med stenramar i samma storlek.



*Östra delen av kyrkogården har fler välbevarade rader gravvårdar, dels längs halvmuren, raden mitt emot samt den kortare raden längs norra muren. Raderna visar på skicket med köpta gravar vilka förlades främst längs murar och gångar.*

Norr om kyrkan längs med nordöstra delen av muren finns en rad med äldre gravstenar från 1800-tales slut uppställda i gräset längs muren i ett så kallat *lapidarium*. Stenarnas gravrätt har upphört men har av förvaltaren bedömts ha ett högt historiskt värde varpå de flyttats och samlats på nämnda plats. I raden finns tre mindre gravstenar i kalksten. Sammanlagt finns tretton gravstenar från slutet av 1800-talet till tidigt 1900-tal. Framför lapidariet finns familjegravar av blandad karaktär från huvudsakligen tidigt 1900-tal, fem med stenramar. I mitten av gräsytan finns enstaka gravvårdar som skulle kunna vara en rest av linjegravar. Gravvårdarna är till storleken små och med enkel utformning.



*Gravvårdar uppställda längs norra muren i ett så kallat lapidarium. Framför lapidariet finns huvudsakligen familjegravar med stenram.*



*Kyrkogårdens västra sida. Foto från söder.*



*Västra sidan. I sydvästra delen finns bl.a. en gravvård med järnstaket, en utbytt gravsten samt mindre*



*Västra sidan, foto från norr.*





*Genom en öppning i kyrkogårdens omgivande trädkrans leder den asfalterade vägen ner till nya kyrkogården som skimtar t.h. i bild. Längs med den västra trädkransen finns två rader av tätt ställda och homogent utformade gravvårdar som om möjligt bör bevaras.*

Västra sidan av kvarteret har en mycket homogen samling med gravvårdar från mellan- samt efterkrigstid. Övervägande delen är familjegravar. Ett fåtal små gravvårdar i stenramar från tidigt 1900-tal finns intill gravkullen i söder. I samma del av kvarteret finns en gravvård av diabas som ersatt en kalkstensvård från 1852<sup>11</sup>. Vården har bibehållen tidstypisk förindustriell form samt inskription. Samtliga gravvårdar är vända mot öst undantaget bakre raden som är vänd mot väst. Den bakre raden har ett avvikande gravbestånd med järnstaket, kalksten samt ett större kors. Intill korset ligger en större kalkstenshäll omgiven av granitplattor som täcker en markyta av ca 14 m<sup>2</sup>. Gravvården är placerad i linje med västra kyrkoentrén<sup>12</sup>. Mellan de två bakre raderna vilka har ryggarna mot varandra är det relativt tätt. Tidigare var troligen en rygghäck planterad här. Gravvårdarna i de två bakre raderna har titlar som; Trävaruhandlare, Kantor, Köpman, Stationsmästare, Trädgårdsmästare och Handlanden. Dessa gravvårdar är samtliga med enstaka undantag familjegravar. De två främre raderna samt två korta rader invid stigluckan är familjegravar från 1950-1970-talet. Tre titlar förekommer; Kyrkovärd, Hem.äg. samt Missionärerna. Kvarteret visar tydligt att bruket med att använda titlar avtog efter 1950-talet.

<sup>11</sup> Kv.1 gravplatsnummer 1. Rad 2.

<sup>12</sup> Kv.1 gravplatsnummer 11. Rad 1.

Längs norra murens västra del finns en rad med stående gravvårdar från 1950-talet. I raden finns en minnessten rest över första ordföranden för Svenska Järn- och Metallarbetare förbundet.

En servicestation, delvis dold bakom sockenmagasinet, finns invid stigluckan på dess östra sida.

Inne på gamla kyrkogården finns modern stolpbelysning längs med gången.

#### *Kulturhistorisk bedömning och karaktär*

Storleken på den äldre kyrkogården har inte utifrån tillgängligt kartmaterial förändrats nämnvärt sedan 1700-talet. Stigluckan, en av fyra kvarvarande i Örebro län förmedlar tillsammans med murar, grindar, boden samt de låga trädkronorna i kransen känslan av en historiskt äldre kyrkogård. Vid anläggandet av trädkransen var dess uppgift att skilja vigd och ovigd jord åt och den bestod av oftast av en eller ett par arter. Idag har den ett estetiskt värde och förknippas generellt med en äldre anlagd kyrkogård. Därtill kommer sockenmagasinet och de små gravstenarna i dess närhet.

Kvarteret har få äldre gravar bevarade. Vårdarna längs halvmurens gräsvall på östsidan utgör ett tämligen gott pedagogiskt exempel på både begravningskicket med köpta gravplatser samt tidens föränderliga stilideal. Ett flertal titlar förekommer som visar på vilken status köpegravarna längs muren hade i jämförelse med de mindre, mer centralt, i gräsmattan placerade gravvårdarna. Två- eller tredelade äldre stenar, antingen obeliskformade med rektangulärt tvärsnitt eller med rundad krönlina förekommer på södra sidan av kyrkan samt längs muren. Dessa stenar var troligtvis ursprungligen omgärdade med stenram.

I sydöstra hörnet finns en familjegrav från 1800-talets slut med två större gravstenar samt mindre liggande. Typen av gravvård blev vanlig under 1800-talet, oftast med en stor sten med faderns namn samt ordet familjegrav kompletterad med personliga mindre liggande stenar inom stenramen, fler bör ha förekommit på kyrkogården. De höga stenarna i sig är värdefulla dels som statusmarkör och dels som en markering då diabasen blev populär som stenmaterial. Gravstentypen förekom under andra halvan av 1800-talet fram till 1920-talet<sup>13</sup>, och på landsortskyrkogårdarna främst under den senare delen av perioden.

Endast en gravvård finns från förindustriell tid; Falkenstedtska ”gravkullen”. Gravvården är ovanlig, dels på grund av valet av material; granit och dels på grund av dess monumentala utformning. Graniten som material var tekniskt svårt att bearbeta/hugga varför de mjukare bergarterna som kalk- och sandsten företrädesvis användes samt att före år 1815 begravdes de välbärgade och för samhället betydande personer inne i kyrkorna. Gravstenen skulle kunna vara tillverkad senare på grund av materialet och den klassicistiska dekoren vilken framförallt användes som dekorelement under 1800-talets senare del men som även påträffas på gravvårdar uppförda under den sengustavianska stilperioden, d.v.s. under 1800-talets första årtionden. Gravvårdens stödmur samt de äldre träden planterade strax bakom gravstenen bidrar i hög grad till gravvårdens framträdande monumentala karaktär.

---

<sup>13</sup> Andréasson, A. (2009) *Gravstenskronologi – kortversion*  
[http://archaeogarden.se/Sten/Gravstenskronologi\\_kort\\_090915.pdf](http://archaeogarden.se/Sten/Gravstenskronologi_kort_090915.pdf)

Kvarteret präglas av gravvårdar från 1920-1960-talet. Fram till mellankrigstiden kunde stenarna vara av varierande höjd och form för att efter bestämmelser om maxhöjd bli jämnhöga/låga och breda. Stenens bredd kom istället att uttrycka status på den gravsatta och dess familj. Dekoren var ofta symmetrisk och klassicistisk för att under 1960-talet övergå till asymmetri och ofta med ett dekorelement på endast ena sidan av inskriptionen. I nordvästra delen av kyrkogården syns tydligt de olika tids- och stilidealerna samt att bruket med att använda titlar avtog markant under mellan- och efterkrigstiden.

Kvarteret saknar en tydlig del eller rad med linjegravar. Skicket med att begrava i linjer är gammalt och därför av ett särskilt värde. Möjligen kan de små gravstenarna invid sockenmagasinet vara en kvarvarande rest. Dessa mindre stenar från 1900-talets första årtionden är viktiga för att belysa att även mindre bemedlade begravdes på kyrkogårdarna. Gravstenarna är små men har samma utformning och material som dess större förebilder.

Kyrkogården har ett så kallat lapidarium längs norra murens östra del. Gravstenarna är från sent 1800-tal till tidigt 1900-tal, tidstypiska i material och utformning. Bland dessa finns tre mindre kalkstensvårdar varav en med dekorativ behuggning. Bruket av kalksten upphörde i stort sett efter industrialismens intåg samt att surt nedfall i flertalet fall kraftigt skadat återstoden av kalkstenarna. Vårdarna ingår i lapidariet men visar likväl på ett kontinuerligt bruk av materialet trots de maskinellt bearbetade stenarnas intåg.



*Låg, välarbetad kalkstensvård från 1883.*

#### *Rekommendationer*

Kalkstensvårdarna skyddas mot frostsprängning, vittring etc. genom att förses med en huv av trä/koppar(plåt) alternativt placeras inomhus.

I sydöstra delen av kvarteret finns ett antal tomma stenramar, dessa kan med fördel återanvändas. Kompletteras ramen med en ny gravsten bör denna överrensstämmas med ramens storlek, förslagsvis med en mindre sten med snedställd inskriptionsyta.

Östra samt norra murens rad med gravvårdar bör bevaras i befintligt skick. Raden med gravvårdar som i nordöst ligger mitt emot raden kan med fördel återanvändas, Stenens form, dekor samt behuggning behålls om möjligt.

Mindre, möjliga linjegravar, står kvar för att visa på allmänna linjens omfattning alternativt flyttas samman i rad som på ett pedagogiskt sätt visar på begravningskicket. Stor noggrannhet bör iaktas så gravstenarna hamnar i kronologisk ordning avseende datum och årtal. En av de befintliga stenarnas placering används som utgångspunkt.

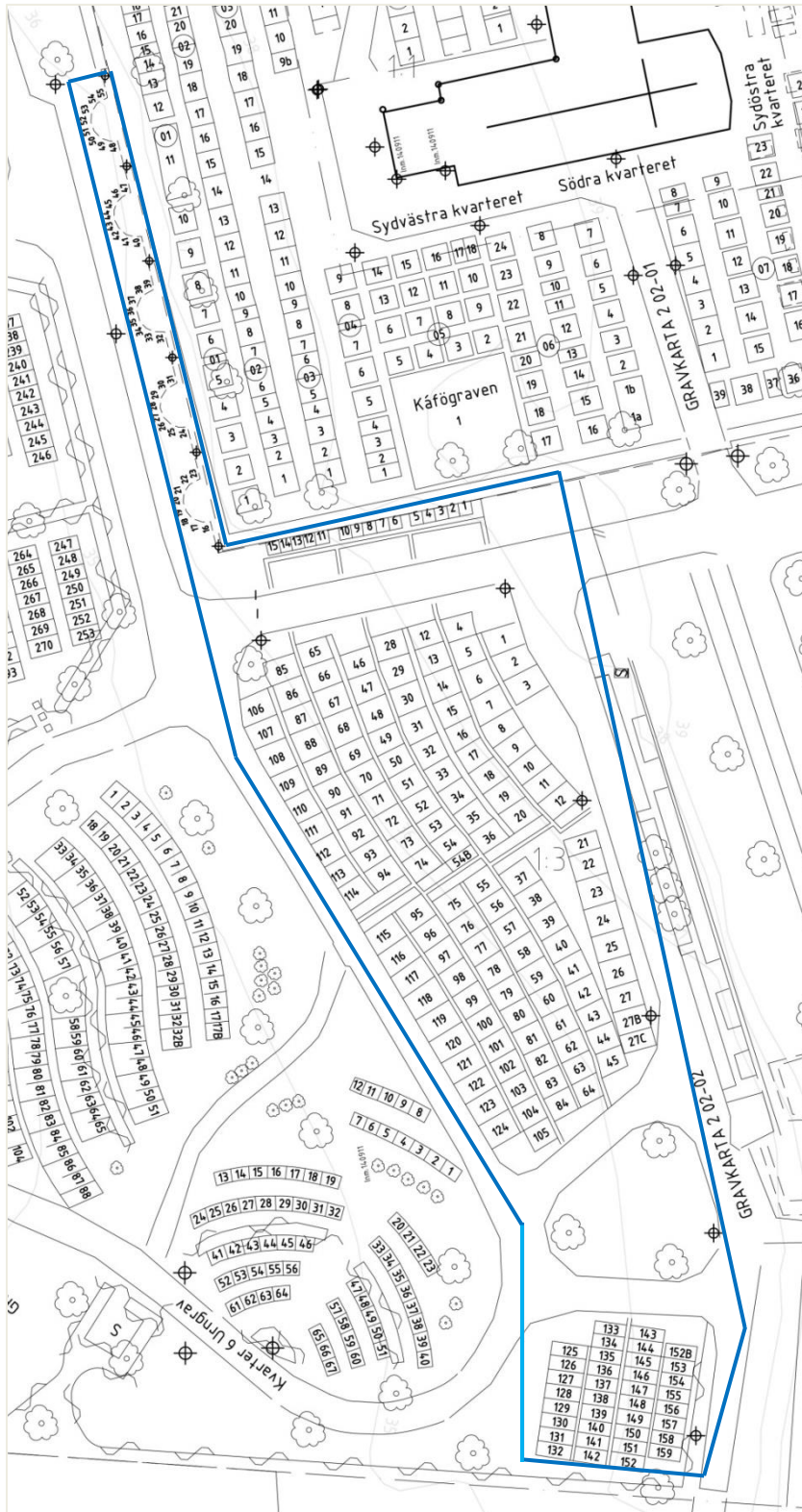
Viktigt blir att bevara de äldre stenarna längs gångar och murar för att bevara den äldre karaktären. Nya stenar bör utformas så att de passar in i dess specifika sammanhang.

Västra sidan har en representativ samling av gravvårdar från 1900-talets första del. Sydvästra sidan är mer uppblandad med enstaka äldre vårdar vilket visar på en äldre anlagd kyrkogård, dess omfattning och gångsystem. De två bakre raderna bör om möjligt bevaras.

Trädkransen liksom halvmurens gräsklädda sluttning utgör ett mycket viktigt karaktärsskapande inslag. Antalet träd bör inte reduceras och sluttningen kan med fördel vårdas som äng. Ädlare träd planterades ibland invid ingångarna eller i kyrkogårdshörnen, askträden i södra hörnen kan vara en rest av denna tanke. Den äldre belysningen utanför södra ingången sammanfaller väl med den allé som leder fram till södra ingången.

## Kvarter 2

Andra kvarteret delas in i tre delar vilka nås dels från första kvarterets nordvästra hörn varifrån en asfalterad gångväg leder till västra och vidare till södra utvidgningen, dels genom grindar i öst och söder samt genom en trappa vid sidan av bisättningsrummet. Kvarter två sträcker sig längs västra och södra murens nedre sida och vidare söderut.



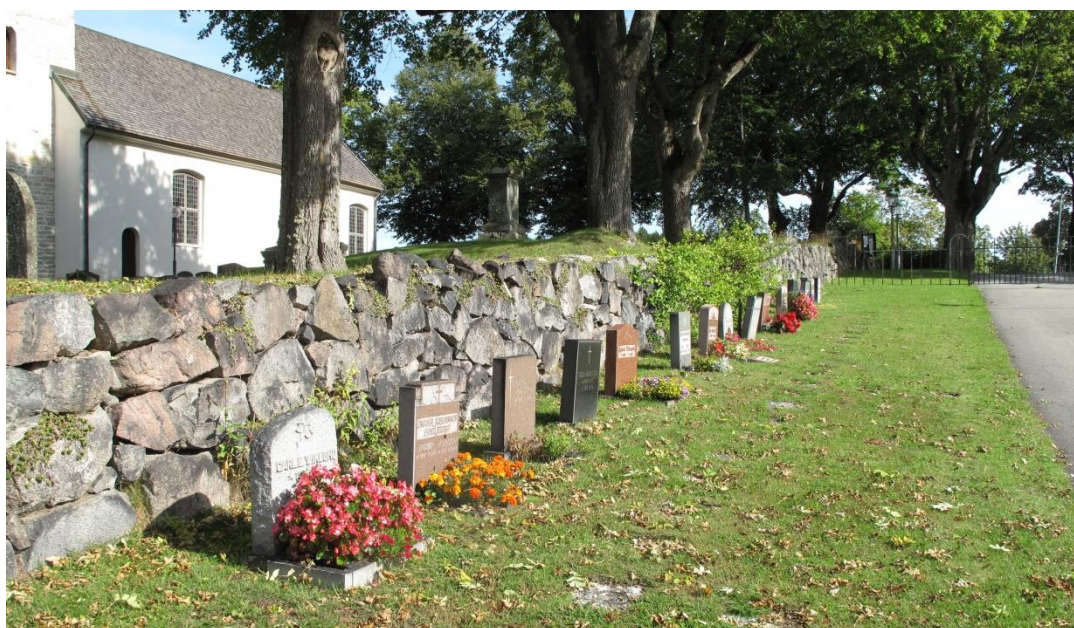
Den blå linjen på kartan t.v. ramar in kvarter två som är en förlängning söderut från kvarter ett. Kvarteret förlängdes norrut med den smala markytan efter västra kyrkomuren i samband med den stora utvidgningen åt väster.

I kvarteret finns kortare sammanhållande sektioner med enhetliga gravvårdar som visar på olikheter i utformning under 1900-talets senare hälft, exempelvis visar breda gravvårdar ofta med fristående kolonner och ett kraftigt krön på en ekonomiskt stadd familj/person. I kvarteret förekommer fler partier med enhetliga gravvårdar varför inga enskilda rader markerats.

Längs västra muren finns fem halvcirklar vilka innehåller askgravplatser (anlagda 2014). Askgravplatserna markeras av rektangulära liggande inskriptionsstenar i granit vilka är placerade inom halvcirklarnas ytterkanter. Äldre gravstenar har återanvänts till inskriptionsstenarna. Askgravplatserna är formerade i halvcirklar med upphöjd plantering i mitten.



*Askgravplatser längs västra stödmuren.*



*Gravvårdar längs södra stödmuren.*

Längs södra muren finns en rad med enhetligt stående gravstenar från 1960-1980-talet. Gravstenarna ligger i en sammanhängande gräsyta med en rad grovt huggna plattor i kalksten i väst-östlig riktning framför gravvårdarna. Plattorna är delvis övervuxna.

Söder om muren ligger kvarterets mittersta del. Gravarna ligger i en sammanhängande gräsyta med sidan i nord-sydlig riktning. En asfalterad gångväg ringar in den svagt

terrasserade gräsytan i tre avsatser. Samtliga gravar ligger med ryggen mot en häck; rosenspirea alternativt måbär, som delar gräsytan i mindre enheter. I den övre avsatsen delas gräsytan av en rad med plattor av grovt huggen kalksten. Stenraden är till största delen överväxt, endast bitvis synlig. Enligt planeringsritningen från 1976 finns markplattor mellan de tre avsatserna utritade. Kanske dessa finns kvar, dolda under gräsvallen.

Gravvårdarna mot norr i västra raden, utgörs av liggande familjegravar i granit, vilka mot söder övergår till stående gravstenar. Avsatsens södra sida vilken verkar vara en förlängning utifrån den ursprungliga planeringen saknar häck samt stensättning. Gravvårdarnas form och storlek är blandad med både höga samt låga breda med tidstypisk symmetrisk dekor från 1950-1960-tal. Inslag av senare gravstenar finns.



*Andra kvarteret, foto från sydväst.*



*Andra kvarteret, södra utvidgningen. Foto från sydöst.*

Andra avsatsen har övervägande andel familjegravar från 1959 tom 1960-tal. Östra raden i avsatsen har mot norr något större och mer arbetade/påkostade gravvårdar. Mot söder är stor del av gravbeståndet senare. En plattrad i nord-sydlig riktning delar hela den andra avsatsen. Den nedre avsatsens östra rad utgörs av gravar från 1960-tal t.o.m. 1990-tal. Ett antal större gravvårdar är vända mot väster.

Raden i anslutning till västra gångvägen utgörs av gravar från 1970-talet. Gravarna är breda, tidstypiska med asymmetrisk dekor. Enstaka smideskors förekommer.

Kvarterets sydligaste del utgörs av en mindre gräsyta som delas i tre mindre enheter av spireahäckar i nord-sydlig riktning. I söder ansluter gräsytan mot den yttre kyrkogårdshäcken. Gravstenarna har ryggen mot häckarna och har rader med stående alternativt liggande gravstenar. Gravstenarna är från tidsperioden 1960-2000-tal.



*Södra delen av kvarter 2.*

Mellan de båda södra delarna finns en gräsyta med tre rönнар. Gräsytan ligger mitt för bisättningsrummets port och är inte avsedd som gravplats.

Östra sidans avgränsning utgörs av en av granit huggen och fogad stödmur av oregelbundet formad sten. Då marken sluttar mot söder avtar muren i höjd mot norr. Ovan stödmuren står pollare av granit med en grov kätting av järn vilken mot norr övergår i ett järnstaket samt en pargrind. Staketet utgörs av vertikala järnstänger som hålls ihop av horisontala dito. Grinden följer staketet formmässigt men kompletteras med vertikala lägre stänger som bildar kors i grindens nedre del. Muren avslutas mot söder med ett i muren integrerat bisättningsrum.





*Integrerat bisättningsrum i östra muren, södra utvidgningen. Muren med bisättningsrummet tillkom i mitten av 1950-talet.*

Omfattningen till porten är utförd av ljus granit med kraftig hålkälsprofil och dörrarna är klädda med skivtäckt kopparplåt. Bisättningsrummets sidor sluttar svagt utåt och bildar en bredare bas. Söder om bisättningsrummet finns en fint huggen trapp i granit med svartmålat räcke i valsat järn. Söder om trappen finns en låg fogad stödmur av sprängsten som ansluter mot södra ingångens grindpar. Grinden är lika östra grinden undantaget avsaknaden av ett mindre antal vertikala stänger mellan korsen. Ovanför stödmuren sluttar marken brant.

#### *Kulturhistorisk bedömning och karaktär*

Kvarterets södra delar är enhetligt utformade. Den svaga terrasseringen liksom rygghäckarna kan sägas vara tidstypisk för nya kvarter anlagda i sluttande terräng. Utmärkande för kvarteret är att gravvårdsraderna ligger i S-kurvor som följer höjdkurvorna i kvarterets topografi med de lägre nivåerna i norr succesivt stigande åt söder.

Gravvårdsbeståndet har en uniform utformning, samtliga vårdar är i granit. Mot öst är gravvårdarna generellt breda låga och med i de flesta fall tidstypisk symmetrisk dekor eller symmetrisk tempelform och mot väst finns liggande gravstenar och högre än breda. Dessa höga och breda gravstenar från 1950-talet förekommer men är ovanligare. Ett fåtal titlar knutna till tidsperioden förekommer; Byggmästare, Hemmansägare och Löjtnant.

#### *Rekommendationer*

Kvarteret ger ett enhetligt intryck. Gravstenar som tillkommer bör ha samma utformning som kvarteret i övrigt. Gravvårdar som inte är medtagna i inventeringen men som bidrar till kvarterets karaktär bör om möjligt återanvändas. Där gravrätten upphört bör man vid vart enskilt tillfälle se på radens karaktär. Om möjligt bör man låta

gravstenen stå kvar på befintlig plats för att behålla enhetligheten och kvarterets historiska prägel.



*Enhetlig rad med bredare gravvårdar, kvarter 2.*

## Kvarter 3-6, västra utvidgningen

En måbärshäck avgränsar kyrkogården åt väst, söder samt delar av norra sidan.

Kvarteren ramas in av asfalterade gångar, bitvis mjukt rundade. Väster om kvarteren finns för gravsättningar planlagd outnyttjad markyta.

Det finns ett antal servicestationer vilka är väl dolda/integrerade genom klippta häckar. Lövträd är osymmetriskt planterade i vart kvarter, ofta i anslutning till häckarna.



*Den gröna linjen markerar kvartererna 3-6 där det tredje kvarteret ligger längst upp på kartbilden t.v. följt av kvarter fyra, fem och sex.*

### Kvarter 3

Från nordvästra hörnet i kvarter ett leder gångvägen även ned till kvarter tre. Kvarteret som ligger i en sluttning mot väst ramar in i dess övre, östra del av en måbärshäck. I nordväst växer även syrén-, björk- samt lindträd. Gravvårdarna vilka är grupperade i tre mindre enheter ligger i en sammanhängande gräsyta med sidan i nord-sydlig riktning. Gravvårdarna ligger relativt tätt och är från år 1980 och framåt.



*Kvarter 3 från sydväst.*

### Kvarter 4

Kvarteret ligger söder om kvarter tre och har likt förevarande kvarter en rygghäck samt längs med denna fyra lövträd, lindar. Häcken delar kvarteret vertikalt i två delar. Gravvårdarna är ungefärligt lika höjdmässigt och från tidsperioden 1980-tal och framåt.



*Kvarter 4 från sydväst.*

## Kvarter 5

Likt tidigare kvarter ligger gravvårdarna i en sammanhängande gräsyta i nord-sydlig riktning. En svagt S-formad häck i nord-sydlig riktning delar kvarteret i två delar. Invid dess norra ände finns en buske av vit höstsyren. I östra delen av kvarteret finns större buskage av syren samt lind- och rönträdd. Gravvårdarna vilka är från 2000-talet, ligger i en svag bågförmation på båda sidor om häcken.



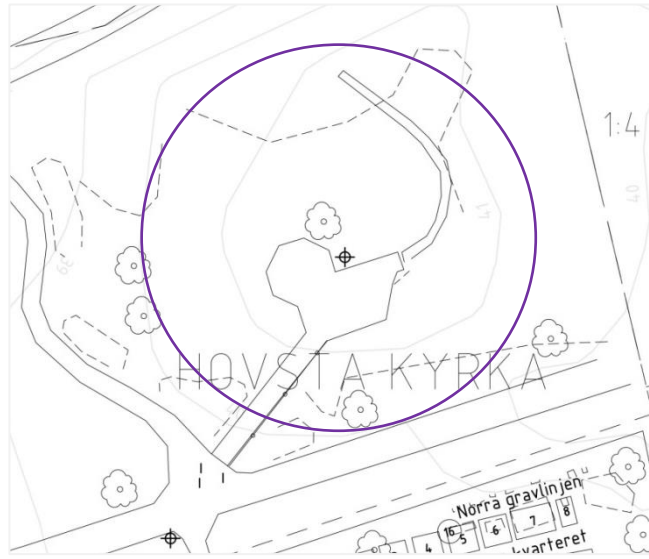
*Kvarter 5 från nordväst.*

## Kvarter 6

Kvarteret skiljs åt från kvarter 5 av en gångväg av större kalkstensplattor i väst-östlig riktning. I dess östra del finns syrenbuskage samt lind. Gravvårdarna ligger i en sammanhängande gräsyta och är vända mot nordöst invid den gång som delar kvarter två och sex åt. Gravvårdar från 2000-tal.

## Minneslunden

Lunden anlades på 1980-talet och är belägen på en höjd norr om gamla kyrkogården. Minneslunden nås från norra stigluckan via en asfalterad gång samt via en grind belägen utanför kyrkogårdsmuren i nordöst. Platsen är formgiven i avsikt att bereda besökaren avskildhet, fridfullhet och sinnesro. En tydlig skylt fångar uppmärksamheten på långt håll och besökaren ledsagas av ett räcke och släta gångplattor som leder upp till minneslunden. Ena sidan gångvägen kantas av spireor och perenner i blåa nyanser med inslag av rött och lite gult. Vid minneslundens höjd möts besökaren av en ljusbärare. Barrträd och lövträd omsluter sittplatsen. Markplattornas jämna golv bryts av ett fågelbad med vattenspegel nersänkt i en rund bearbetad sten. Från sittplatsen har besökaren utsikt över åkrar och ängar som skymtar fram genom den glesa lövträdskransen.



*Bilden ovan visar planeringen av minneslunden, 1984. Den lila cirkeln på ovanstående kartbild visar omfattningen av Minneslunden.*



*Minneslunden från söder.*

## GRAVVÅRDAR ÖVER PERSONER AV LOKALHISTORISKT INTRESSE

*Källor: Daniel Larson (1947) Hovsta kyrka och Församling, Vad gamla protokoll berättar. Christer Blohm (red.) (1992) Lillån och Hovsta 1950-1991. Muntlig källa: Lars Hoffsäter kamrer Axbergs församling.*

Kommentar: Nedanstående gravvårdar är endast ett urval av personer av lokalhistoriskt intresse. Av praktiska skäl rymmer inte rapporten alla de lokalhistoriskt intressanta personer som funnits, utöver de som nedan är angivna. Önskvärt är att församlingen fyller på med personhistoriska uppgifter så att de bevaras för framtiden.

### **Kvarter 1**

#### **Gravnummer: 1 rad 05**

En mycket stor gravvård tillhörande den adliga släkten Falkenstedt. Anfadern Adolf Fredrik Falkenstedt (f. 1757-d. 1831) var kansliråd i Stockholm. Gravvården restes sannolikt i samband med hustrun Maria Lovisa Svendenstiernas död 1804. Makarna fick nio barn varav en son stred i svenska armén mot Norge 1814. Släkten Falkenstedt är hemmahörande på Kåvi säteri.

#### **Gravnummer: 15 rad 02**

G. W Karlsson grundare till Närkes Maskiner.

#### **Gravnummer: 38 rad 07**

Kantorn Daniel Larsson, författare till boken "*Hovsta Kyrka och Församling, Vad gamla protokoll berättar*". Under sin levnad var han bland annat ledamot i kommunalnämnden, ordförande i Hovsta Blåbandsförening, ordförande i pensionsnämnden.

#### **Gravnummer: 1 rad 07**

Komminister Anders Gustaf Johnsson var den första som flyttade in i den nya komministerbostaden söder om skolhuset. Han anlade en vacker trädgård runt prästgården och planterade lövträd och barrträd (*Hovsta Kyrka och församling*, s. 27, 43).

#### **Gravnummer: 16 rad 03**

Kyrkvård Allan Tolf. ordförande i kommunfullmäktige, ledamot i kommunalnämnden och i kyrkorådet, landstingsman mm. (*Hovsta Kyrka och församling* s. 47).

#### **Gravnummer: 22, rad 08**

Kyrkvård Carl M. Andersson förtroendevald i flera stämmor och nämnder samt ordförande i kommunalfullmäktige (*Hovsta Kyrka och församling* s. 46).

#### **Gravnummer: 2 rad 02.**

N.J. Ringström ägare till Ringströms handelsträdgård i Bettorp (*Lillån och Hovsta*, s. 84).

#### **Gravnummer: 11 rad 03**

Erik och Aline Åqvist ägare till Carlsson och Åqvist skofabrik som växte till en grosshandlarfirma inom skobranchen.

**Gravnummer: 1 rad 01**

Gravvården tillhörande godsägare Eriksson vid Lunds gård, Hovsta.

**Gravnummer: 30 rad 07**

Elis Pettersson hade Häståkeri. (*Lillån och Hovsta*, s. 84).

## BRISTER OCH ÅTGÄRDER

**Gravvårdar av kalksten**

På Hovsta kyrkogård finns gravstenar av kalksten som, oavsett skick, är medtagna i inventeringen.

Gravvårdarna åldras och det är skillnad på olika stensorters motståndskraft. Kalkstenen är en sedimentär bergart med en porös sammansättning. Skikten har olika hårdhet så skadorna uppstår därför selektivt i svaga zoner med sprickor, skiktning och vittring. Den synliga skadan är oftast ett resultat av flera samverkande nedbrytningsfaktorer.

Kalkstenen är känslig i samband med att den blir fuktig under höst- och vintertid. När vatten som trängt in i stenen fryser spränger den sönder stenen. Andra skadeorsaker kan vara att utfällningar sker i form av salt som spränger sönder stenen. Vittring kan även ske kemiskt genom reaktion på grund av föroreningar i luft och regn.

De gravvårdar av kalksten som är kulturhistoriskt värdefulla bör så snart som möjligt få någon form av skydd, exempelvis i form av en huv av trä, plåt eller kopparplåt. Som ett nästa steg bör en konservator eller sakkunnig konsulteras för lämplig åtgärd. I ett antal fall behövs akuta insatser för att rädda gravvården.



*Bilderna ovan visar på olika skador som flera av gravvårdar av kalksten kan ha. Vittring, skador efter frostsprängning, sprickor m.m.*



## **Gravvårdar av järn/gjutjärn - industrihistoria**

Konsten att gjuta i järn är sedan länge känd och på 1600-talet infördes gjutna gravhällar av järn där materialtillgång och ekonomiska förutsättningar fanns. Under 1800-talets andra hälft utvecklades gjutjärnstekniken samtidigt som priset på järn sjönk. Av gjutjärnet konstruerades allt från bärande konstruktioner som broar, byggnadselement, till mindre bruksföremål och inte minst gravvårdar. Gravvårdarna blev ett sätt för den välsituerade medelklassen i staden och den mer välbeställda landsortsbefolkningen att visa på sin betydelse även efter sin bortgång.

Att gjuta i form krävde både en formgivare, modellsnickare och gjutare vilket visar på hantverkets betydelse. Varje gravmonument hade dessutom sina egna specifika dekorelement och symboler samt inskription vilket gjorde den unik. I slutet på 1800-talet blev gjutjärnet omodernt då intresset för det naturliga ökade och det smidda järnet åter blev populärt. Staket, monument och urnor från denna begränsade period är därför ett viktigt arv; över stilhistorien, materialet samt över industrialismen. Oftast saknas uppgifter om formgivare, vilka modeller som producerades samt vilka gjuterier som fanns. Kyrkogårdarnas bevarade gravvårdar av gjutjärn utgör därför ett slags anonymt produkt- och företagsregister över modeller, formgivare och gjuterier.

Ideéerna till modellerna kom från olika håll, i Dalsland och Göterborg<sup>14</sup> var de gjutna gravmonumenten en försvenskning av franska och engelska förebilder. Gravvårdarnas utformning påverkades även av till Sverige inflyttade smeder, studieresor till andra länder samt av de kringflyttande gjutarna och smedernas återanvändande av modeller.

Med tanke på spridningen av de inom industrin producerade föremålen ligger det nära att tänka sig att modellerna även var vanligt förekommande i Närke. På Hovsta kyrkogård utgörs den gjutna gravvården av ett staket.

## **Vård av gjutna gravvårdar**

Gjutet järn är sprödare än det smidda och kan gå av eller skadas på annat sätt. Rost är dock den vanligaste skadan på gjutjärn. Där olika järndelar fogats samma, vid borrhål eller där järnet befinner sig vid eller i närheten av mark ökar risken för rost. Sättnings-skador är en annan orsak till skada, ofta i samband med tjällossning.

Obehandlat gjutjärn kan behållas ommålat men kräver då rotskyddsbehandling av något slag. Målat gjutjärn borstas rent från rost, grundmålas två gånger med blymönja samt slutstryks två gånger med linoljefärg.

Gamla lagningar utgör ett tidsdokument och bör inte röras/åtgärdas. Trasiga delar kan lödas alternativt svetsas samman, vilken metod som används är beroende av järnets kondition. Innan åtgärd konsulteras alltid sakkunnig alternativt en konservator.

Gravvården med järnstaket på Hovsta begravningsplats är påverkad av rost samt har någon form av sättnings-skada. Skadorna befinner sig i olika stadier men samtliga behöver någon form av underhåll/åtgärd.

---

<sup>14</sup> Herjulfsdotter, R. (2012) *Kulturhistorisk undersökning 2012, Gravanordningar av gjutjärn* av Svenska kyrkans arbetsgivarorganisation.

På Riksantikvarieämbetets (RAÄ) webbplats, [www.raa.se](http://www.raa.se), kan skriften ”Vård av gravstenar” laddas ned kostnadsfritt. Skriften berör både olika skador, förbyggande åtgärder, rengöring etc.

<http://saml.raa.se/xmlui/bitstream/handle/raa/504/9789172096721.pdf?sequence=5>



*Hovsta kyrka från sydost,  
1930-talet.*

*Foto: Örebro Länsmuseum.*

## SLUTORD

På en kyrkogård är det naturligt att gravvårdar ändras och att gravrätter återgår och får nya ägare. Det är dock viktigt att man i den långsiktiga förvaltningen är uppmärksam på att bevara de olika delarnas karaktär samt gravvårdar från olika tider. En ny gravvård i ett äldre kvarter kan påverka det kulturhistoriska sammantagna värdet medan gravvårderna i ett samtida kvarter blir en viktig framtida informationsbärare.

Kyrkogårdens kvarter har med få undantag gravvårdarna ståendes i en sammanhängande gräsyta. När det äldre kvarterets rygghäckar och grusgångar avlägsnades till förmån för en mer lättkött kyrkogård försvann också rumsindelningen och gravvårdarnas planerade placering. Äldre gravvårdars utformning är starkt förknippad med dess position i förhållande till vegetation, murar och gångar vilket gör att gravvårdar i en gräsmatta upplevs som sporadiskt placerade utan sammanhang.

Hovsta kyrkogård har ett fåtal äldre gravvårdar bevarade vilka samtliga återfinns i kyrkans direkta närhet. Dess placering längs med befintliga gångar samt längs kvarterets mur ger en hänvisning om kvarterets tidigare gångsystem/utformning. I jämförelse med övriga kvarter tycks dock denna blandade kulturbärare sakna struktur vilket skulle kunna rättas till med hjälp av bland annat häckar och gångar. Att värna om stenramar, kalkstensvårdar, linjegravar, trädkrans och mur liksom dess placering i förhållande till varandra och omgivningen är därav av stor kulturhistorisk betydelse för att inte enkom bevara utan även för att levandegöra ett kulturarv.

Den äldre delen av kyrkogården riskerar att stagnera om den inte används, att återanvända gravvårdar vars gravrätt upphört/återlämnats är ett alternativ för att undvika ett borttagande eller skötsel av återlämnade gravvårdar. Inventeringen av kulturhistoriskt värdefulla gravvårdar är avsedd att användas som ett hjälpmedel vid upprättandet av en bevarande/kulturvårdsplan för kyrkogården och Örebro läns museum är gärna med som diskussionspart vid planering eller omläggning av kyrkogården.

Hovsta är ett samhälle i staden Örebro närhet vilket också ger återklang på gravstenarnas titlar. Här märks titlar med anknytning till minuthandeln såsom trädgårdsmästare, trävaruhandlare, handlanden och köpman. Örebro Regimentet I 3 har sin representation i titlar som kapten och löjtnant. I övrigt dominerar hemmansägare som titel.

I arbetet med planen för kyrkogården/gravvårdar används med fördel Centrala Gravvårdskommitténs skrift; *Handbok för kulturhistorisk inventering, bevarande och återanvändning av gravanordningar*.

## KÄLLOR OCH LITTERATUR

Lundberg, E. m.fl. (1949) *Sveriges Kyrkor, Konsthistoriskt Inventarium*, Närke, Band 1, häfte 2. Stockholm

Blohm, Christer (red.) Lillån och Hovsta 1950-9. Örebro 1992

Larson Daniel (1947) *Hovsta kyrka och församling, Vad gamla protokoll berättar*. Kumla; Kumla Tryckeri

*Inventering av kyrkor i Örebro kommun, Örebro län, Strängnäs stift, 2005 – 2005, Hovsta kyrka.*

Andréasson, A. (2009) *Gravstenskronologi – kortversion*  
[http://archaeogarden.se/Sten/Gravstenskronologi\\_kort\\_090915.pdf](http://archaeogarden.se/Sten/Gravstenskronologi_kort_090915.pdf)

Borg, A, *Inventering av kyrkor i Örebro kommun, Örebro län, Strängnäs stift, 2005.*

Herjulfsson, R. *Kulturhistorisk undersökning 2012, Gravanordningar av gjutjärn*. På uppdrag av Svenska kyrkans arbetsgivarorganisation. (2012)