

H40
110
RAÅ 86

RAPPORT

Arkeologisk undersökning

Angelstad Kampinas

Angelstad 10:2

Angelstad sn

Sm

BAKGRUND

På ett tidigare obebyggt område i Angelstad hade ett par pojkar hittat ett stort flinstycke som de visat medlemmar av Angelstad hembygdsförening. Föreningen tog kontakt med Smålands Museum vid tiden för nybyggnationen på området. Museet fann schaktningsövervakning angeläget.

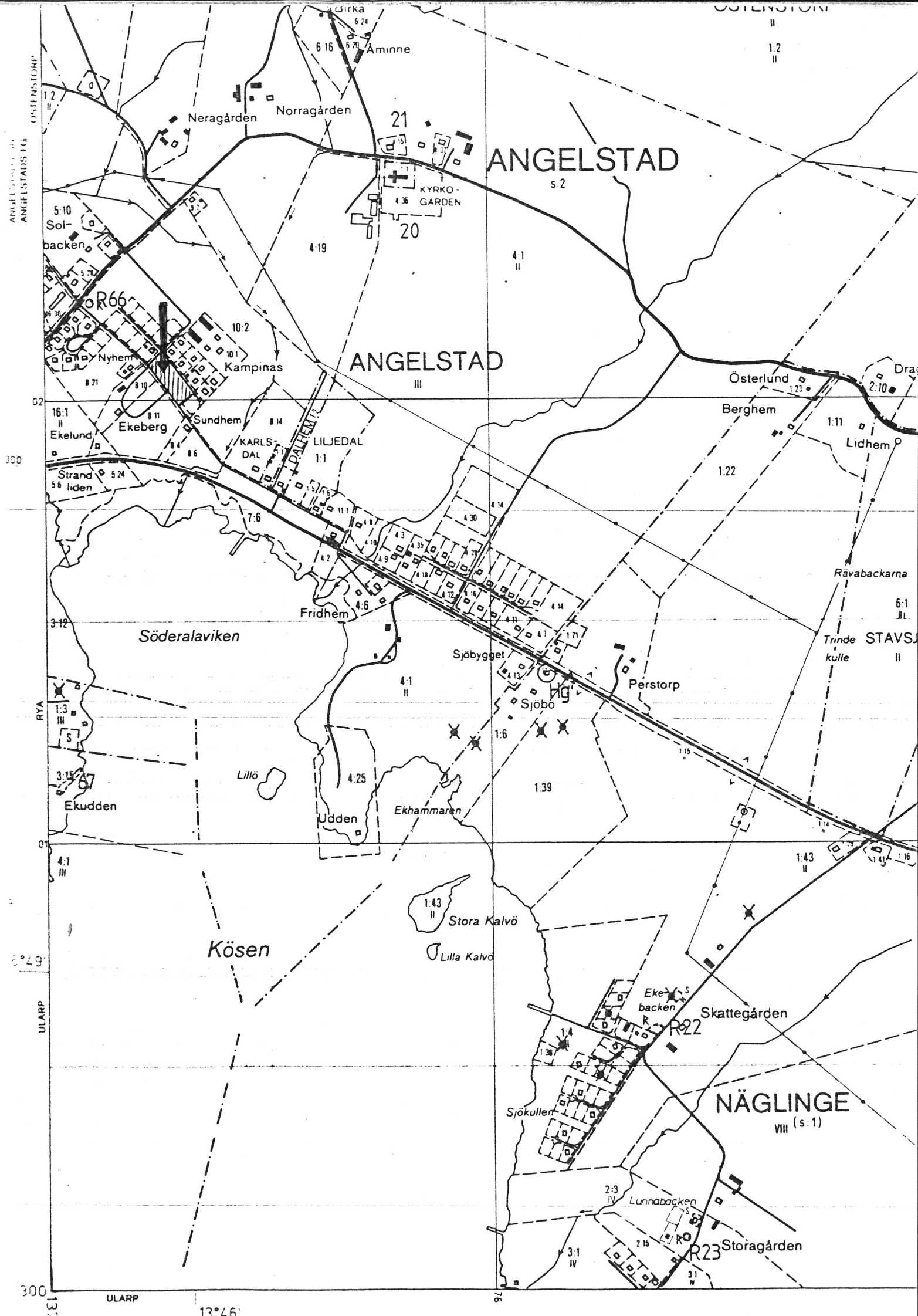
INLEDNING

Den 16-17 maj 1989 företogs en schaktkontroll av ett 35x125 m stort område som skulle bebyggas i Angelstad sn, Småland. Schaktningskontrollen och den arkeologiska undersökningen genomfördes av antikvarie Elise Hovanta vid Smålands Museum. Medhjälpare var Kjell Sundberg och Bodil Ramshammar från Angelstad.

TOPOGRAFI

Undersökningsområdet, som är 35 x 125 m stort, har tidigare varit odlad mark, men bestod nu av gräsbevuxen ängsmark, i en öst- till nordöstslutning. Området ligger 137-140 m ö h. Det begränsas i öst av Sundhemsvägen, i väst av Liljedalsvägen och i nordväst och sydöst av bebyggda fastigheter. På ett avstånd av 300 m åt söder ligger sjön Kösen. Vid dess östra strand, 700 m från undersökningsområdet, finns en sedan tidigare känd boplats från bronsåldern, indikerad av en härd som undersökts 1985 och som daterats till ca 765 f.kr. Ca 200 m NV om undersökningsområdet finns ett ensamliggande röse.

På fastigheten Ekeberg, Angelstad 8:11 på södra sidan om Liljedalsvägen påträffades i maj 1989 en flintskrapa (skivskrapa).



ANGELSTAD

ANGELSTAD

NÄGLINGE

ANGELSTADS FÖ

300

RYA

2° 49'

ULARP

300

ULARP

13° 46'

s.2

21

20

R66

R66

R66

R66

R66

R66

R66

R66

R66

R66

R66

R66

R66

R66

R66

R66

R66

R66

R66

R66

R66

R66

R66

R66

R66

R66

KYRKO-GÅRDEN

Norragården

Neragården

KARLS-DAL

LILJEDAL

Söderalaviken

Fridhem

Sjöbygget

Sjöbo

Pärstorp

Trinde kulle

Rävabackarna

STAVS

Kösen

Stora Kalvö

Lilla Kalvö

Ekebacken

Skattegården

Sjökullen

Lunnabacken

Storagården

Aminne

6.16

6.24

6.20

1.2

5.10

5.30

5.30

5.30

5.30

5.30

5.30

5.30

5.30

5.30

5.30

5.30

5.30

5.30

5.30

5.30

5.30

5.30

5.30

5.30

5.30

5.30

5.30

5.30

5.30

5.30

5.30

5.30

5.30

10.2

10.1

10.1

10.1

10.1

10.1

10.1

10.1

10.1

10.1

10.1

10.1

10.1

10.1

10.1

10.1

10.1

10.1

10.1

10.1

10.1

10.1

10.1

10.1

10.1

10.1

10.1

10.1

10.1

10.1

16.1

16.1

16.1

16.1

16.1

16.1

16.1

16.1

16.1

16.1

16.1

16.1

16.1

16.1

16.1

16.1

16.1

16.1

16.1

16.1

16.1

16.1

16.1

16.1

16.1

16.1

16.1

16.1

16.1

16.1

16.1

16.1

16.1

16.1

16.1

16.1

16.1

16.1

16.1

16.1

16.1

16.1

16.1

16.1

16.1

16.1

16.1

16.1

16.1

16.1

16.1

16.1

16.1

16.1

16.1

16.1

16.1

16.1

16.1

16.1

16.1

16.1

16.1

16.1

16.1

16.1

16.1

16.1

16.1

16.1

16.1

16.1

16.1

16.1

16.1

16.1

16.1

16.1

16.1

16.1

16.1

16.1

16.1

16.1

16.1

16.1

16.1

16.1

16.1

16.1

16.1

16.1

16.1

16.1

16.1

16.1

16.1

16.1

16.1

16.1

16.1

16.1

16.1

16.1

16.1

16.1

16.1

16.1

16.1

16.1

16.1

16.1

16.1

16.1

16.1

16.1

16.1

16.1

16.1

16.1

16.1

16.1

16.1

16.1

16.1

16.1

16.1

16.1

16.1

16.1

16.1

16.1

16.1

16.1

16.1

16.1

16.1

16.1

16.1

16.1

16.1

16.1

16.1

16.1

16.1

16.1

16.1

16.1

16.1

16.1

16.1

16.1

16.1

16.1

16.1

16.1

16.1

16.1

16.1

16.1

16.1

16.1

16.1

16.1

16.1

16.1

16.1

16.1

16.1

16.1

16.1

16.1

16.1

16.1

16.1

16.1

16.1

16.1

16.1

16.1

16.1

16.1

16.1

16.1

16.1

16.1

16.1

16.1

16.1

16.1

16.1

16.1

16.1

16.1

16.1

16.1

16.1

16.1

16.1

16.1

16.1

16.1

16.1

16.1

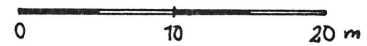
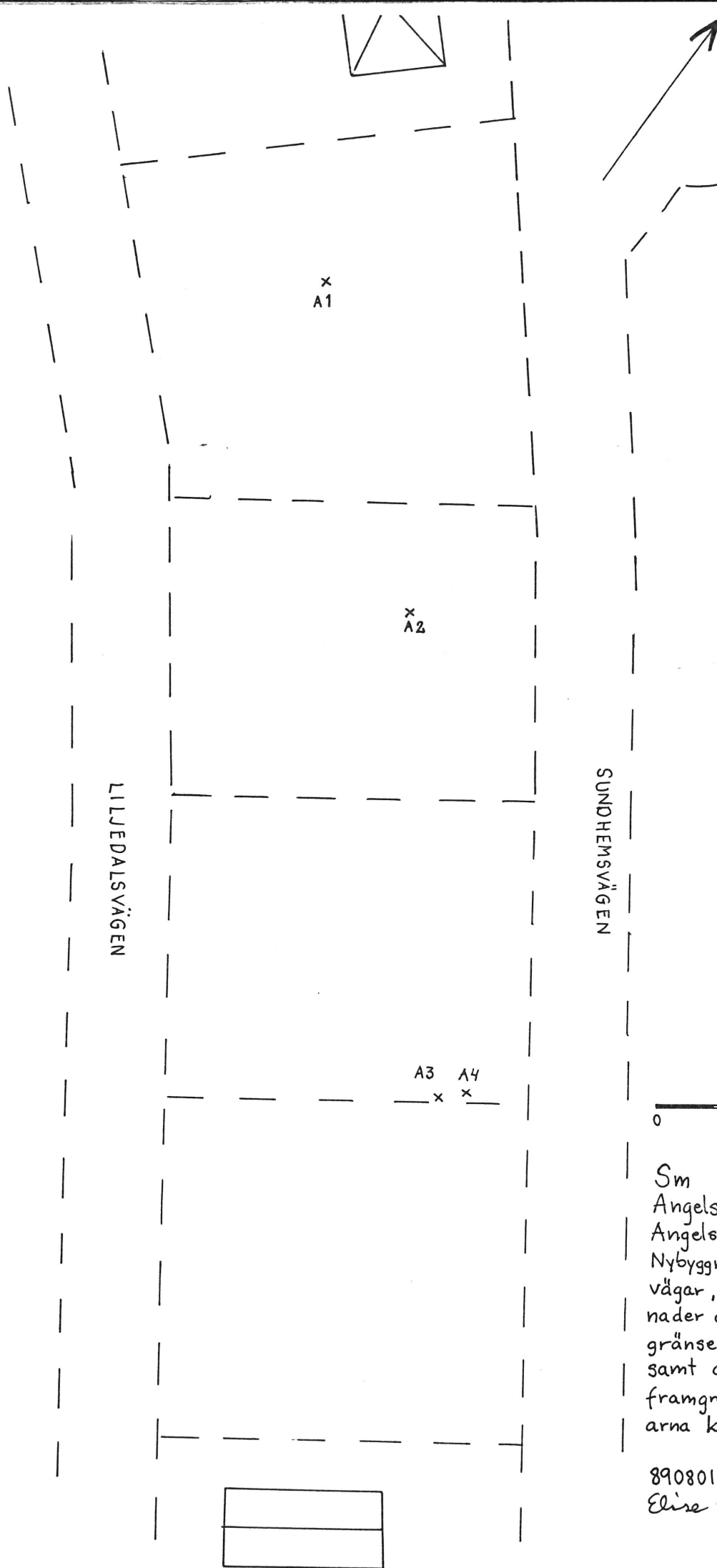
16.1

16.1

16.1

16.1

16.1



Sm
 Angelstad sn
 Angelstad 10:2
 Nybyggnadskarta med
 vägar, befintliga bygg-
 nader och fastighets-
 gränser markerade,
 samt centrum av de
 framgrävda anläggning-
 arna kryssmarkerade.

890801
 Elise Koranta

SCHAKTNINGEN OCH DEN ARKEOLOGISKA UNDERSÖKNINGEN

Bortschaktningen av matjorden företogs med en stor gräv-maskin. Under matjorden framkom ett antal mörkfärgningar, som sedan undersöktes. Med utgångspunkt ifrån Ljungby kommuns nybyggnadskarta kunde de påträffade anläggningarna såväl läges- som höjdbestämmas.

Förutom den arkeologiska undersökningen av de framkomna anläggningarna sonderades undersökningsområdets icke bortschaktade delar med en jordsond för att spåra eventuella kulturlager. Något sådant påträffades inte.

Dessutom kontrollerades det nyplöjda potatislandet, där flintskrapan framkommit, dock utan att påträffa ytterligare flinta.

ANLÄGGNINGSBESKRIVNINGAR

A1 HÄRD +139,43

en 1,0 x 0,8 m stor mörkfärgning, som består av sotblandad mylla och sand samt enstaka sotiga stenar, ca 0,1 m stora. Härden var 0,06 m djup och anlagd i sand. Kolprov togs.

A2 HÄRD +139,40

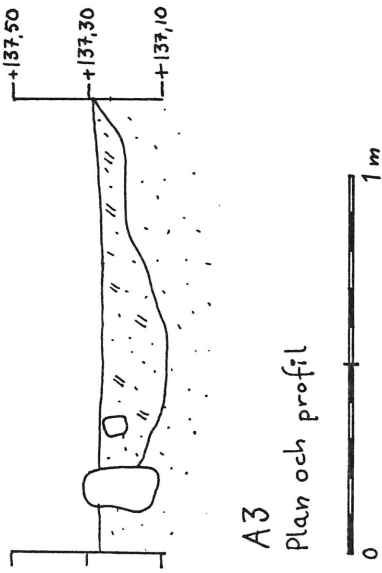
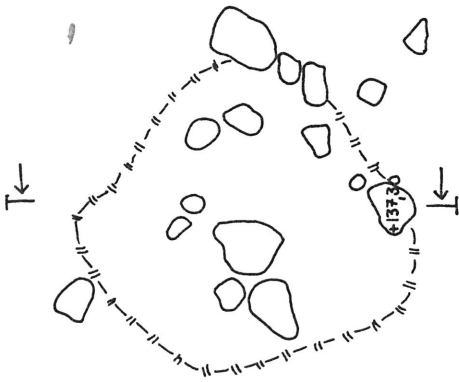
en 0,8 x 0,7 m stor mörkfärgning. Vid framrensningen av färgningen framkom en tät lagd stenpackning av 0,05-0,3 m stora något eldpåverkade stenar som låg på och i ett lager av sot- och kolblandad sand. Härden var anlagd i sand och var 0,2 m djup. Kolprov togs.

A3 HÄRD +137,30

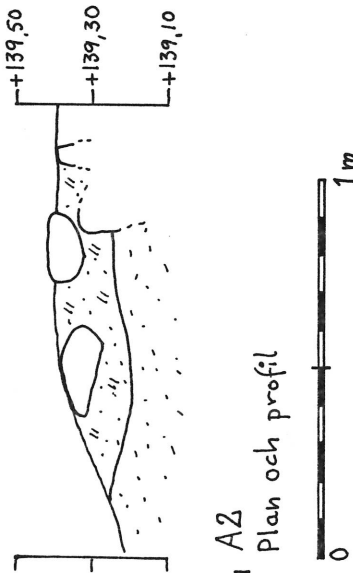
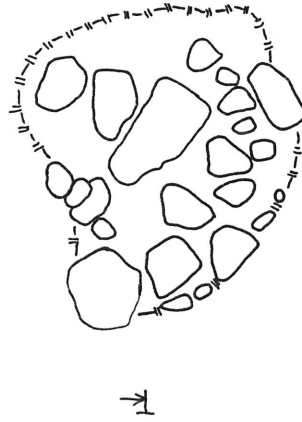
en 0,8 x 0,9 m stor mörkfärgning bestående av mycket sot och kol samt rikligt med rundade sotiga och skörbrända stenar i storlek 0,1-0,2 m. Härden avgränsas i S av en 0,2 m stor sten ställd på högkant. Anlagd i gul sand. Kolprov togs.

A4 HÄRD, rest av +137,33

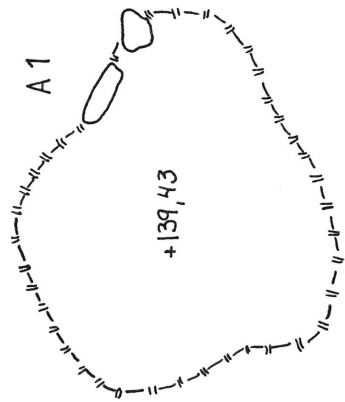
syntes som en 0,5 x 0,7 m stor sotfläck, omgiven av spridda lätt eldpåverkade stenar i storlek 0,1-0,15 m. Anlagd i gul sand.



A3
Plan och profil



A2
Plan och profil



Sm
Angelstad sn
Angelstad Kampinas 10:2

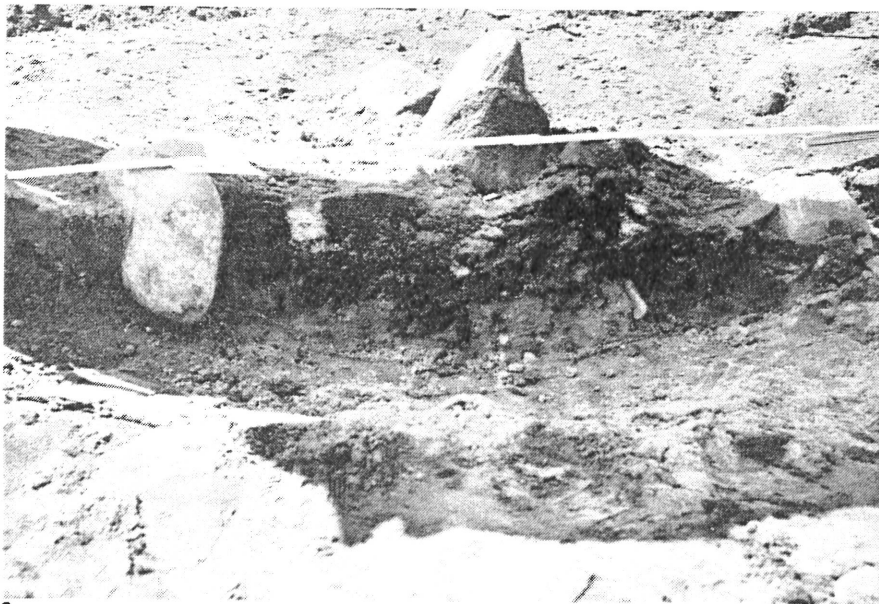
890801
Elise Joranta



Anläggning 2, framrensad



Anläggning 3, framrensad



Anläggning 3, profil

SAMMANFATTNING

Vid en schaktkontroll av ett nybyggnadsområde i Angelstad sn framkom fyra härdar. Ett kolprov från anläggning 2 har daterats vid Naturhistoriska Riksmuseet. Provets ålder var 1780 ± 100 BP, d v s AD 170 ± 100 . Härden skulle med andra ord vara ifrån perioden Romersk järnålder.

Inga andra fynd framkom vid schaktkontrollen.

(Det daterade provet har beteckning ST 12278)

Gävle den 21 november 1990

Elise Hovanta
Elise Hovanta