



**UTREDNING**  
**Skolehager i Lørenskog**

**2018**

INNHold	SIDE
Saksopplysninger	4
1. Behovsanalyse	5
1.1 Dagens situasjon	5
1.2 Aktører- og interessenter	8
1.3 Behov	9
1.4 Pilotprosjekt	10
1.4.1 Hva er gjennomført	10
1.4.2 Erfaringer fra dette	11
1.5 Annen kartlegging	14
2. Mål	17
2.1 Kommunemål	16
2.2 Effektmål	18
2.3 Resultatmål	18
3. Krav	18
3.1 Skal-krav	19
3.2 Bør-krav	19
4. Foreslått konsept	20
4.1 Lokalisering	20
4.2 Lørenskog bygdemuseum	22
4.3 Organisering	24
4.4 Videre prosess	26
4.4 Kostnader	26

## PROSJEKTDATA

Oppdragsgiver: Lørenskog kommune  
 Oppdragsbeskrivelse: KVVU for skolehager i Lørenskog  
 Prosjektperiode: 04.-10.2018  
 Prosjektsjef: Solveig Renestøl  
 Prosjektleder: Agnes Lyche Melvær

Prosjektgruppe: Anita Hykkerud (oppvekst- og utdanning), Ruth Hovelsrud (park),  
 Siri Adorsen (kultur), Kari Westgaard Berg (strategi og samfunnsutvikling),  
 Pedro Fortes (bygg- og eiendom), May Sommerud (Solheim skole),  
 Jolanta Kilanowska (Åsen skole), Knut Samseth (Regionkontor Landbruk),  
 Cecilie Øien og Anniken Hesselberg (Museene i Akershus)

Styringsgruppe: Dagfinn Cock (kommunaldirektør oppvekst- og utdanning),  
 Nina Kongtorp (kommunaldirektør kultur), Knut Edvard Helland  
 (kommunaldirektør teknisk sektor), Anita Hykkerud, Solveig Renestøl



## Saksdokumenter

Vedtatt fra kommunestyret  
Kommunestyret behandlet økonomiplan 2016-2019 og årsbudsjett 2016 den 16. desember 2015, KS-126/15. I behandlingen av budsjettet ble følgende verbalforslag vedtatt:

Opprettelse av skolehager i Lørenskog  
Kommunestyret vil at det skal legges til rette for at alle barne- og ungdomsskoler i Lørenskog skal få tilbud om å benytte seg av en skolehage i gangavstand fra skolen sin. Lærere med undervisnings-ansvar i skolehagerelaterte aktiviteter skal få opplæring i pedagogisk bruk og økologisk drift av skolehagen.

Politisk sak KS- 137/16:

Etter rådmannens oppfatning, må dette løses gjennom en konseptvalgutredning (KVU), og rådmannen vil komme tilbake til saken i forbindelse med prioriteringer i forslag til budsjett- og økonomiplan 2017-2020.

KS-137/16 Vedtak:

Saken tas til orientering.

Kommunestyret støtter rådmannens forslag om å arbeide videre med saken i en KVU. Vi vil imidlertid be administrasjonen om samtidig å vurdere å planlegge for et mindre forsøksprosjekt som kan igangsettes våren 2017. Dette prøveprosjektet kan knyttes til Skårer gård og en grunnskole som har nærhet til gården, f.eks. Åsen skole, Benterud skole, Finstad skole eller Solheim skole som allerede har lagt til rette for skolehage.

I KS 147/17 Økonomiplan 2018-2021 og årsbudsjett 2018 er det satt av 500 000 pr år.

Videre er det beskrevet:

Det er vedtatt å etablere skolehager som skal være tilgjengelig for alle skoleelever i Lørenskog. Det er igangsatt planlegging av dette arbeidet, et arbeid som omfatter samarbeid mellom skolekontor, prosjektkontor og kultur. Det avsettes 500 000 kr til formålet (prosjektering, etablering og drift).

## Vedlegg:

1. Skolehage på Steinerskolen i Lørenskog
2. Erfaringer fra spørreundersøkelse og workshop

## 1. Behovsanalyse

### 1.1. Dagens situasjon

#### Skolene i Lørenskog

Det er tilsammen åtte kommunale barneskoler (1.-7. trinn) og fire kommunale ungdomskoler (8.-10.trinn) i Lørenskog, samt to friskoler; Rudolf Steinerskolen og Lørenskog friskole (begge 1.-10.trinn). Det er ikke noe kommunalt organisert skolehage-tilbud på skolene i dag.

Enkelte skoler har igangsatt dyrking eller andre skolehagerelaterte aktiviteter på eget initiativ:

*Solheim skole* tok initiativ til å dyrke i to kasser på skolens område i 2016, som del av et DKS-prosjekt (Den Kulturelle Skolesekken). Skolen har også, i samarbeid med Losby gård, fått egg som er blitt ruget ut til kyllinger i klasserommet. Skolen opplever både dyrkingen og erfaringen med dyrehold som verdifullt i undervisningssammenheng og ønsker å videreføre dette.

*Luhr skole* har fokus på biomangfold. De har en egen salamanderdam ved skolen som elevene følger opp, med støtte fra DNS (Den Naturlige Skolesekken). De har også forsøkt seg på et lite bed med pollinatorvennlige planter. Skolen ønsker å jobbe videre med dyrking og biomangfold i undervisningssammenheng, men beplantning på skolen er utfordrende da mesteparten av utearealet er dekket av asfalt og harde flater.



N. Moi



N. Moi

Steinerskolen i Lørenskog - Dyrkingsbed i skolegården som elevene selv har murt opp, og birøkt på skolen.

### Barnehagene i Lørenskog

Flere av barnehagene i Lørenskog har skolehager/kjøkkenhager der de dyrker ettårige vekster. Noen har også flerårige vekster, bærbusker og frukttrær. Mange av barnehagene er Grønt Flagg-sertifisert og skolehage/kjøkkenhage er et populært tema i sertifiseringsordningen.

### Grønt Flagg

Grønt flagg er verdens største miljøsertifiseringsordning for skoler og barnehager, med over 15 millioner barn og unge fra 51.000 skoler og barnehager i 67 land, som deltar. Formålet med Grønt Flagg er å styrke bærekraftig utvikling gjennom miljøundervisning. Gjennom deltakelse stilles det krav til at Grønt Flagg-arbeidet skal relateres til skolens kompetansemål, og barnehagens rammeplan, slik at arbeidet integreres i undervisningen, heller enn å komme i tillegg til denne.

Politikerne i Lørenskog har vedtatt at alle skoler og barnehager i Lørenskog skal være Grønt Flagg-sertifisert innen 2020. Skolehagen er et sentralt tema med en rekke ulike temaer barna kan fordype seg i; å så, plante, skjøtsel, høste, videreføring og salg av råvarer fra hagen, eller temaer som pollinering, kompostering, vannhusholdning, med mer.

### Skårer gård/Lørenskog bygdemuseum

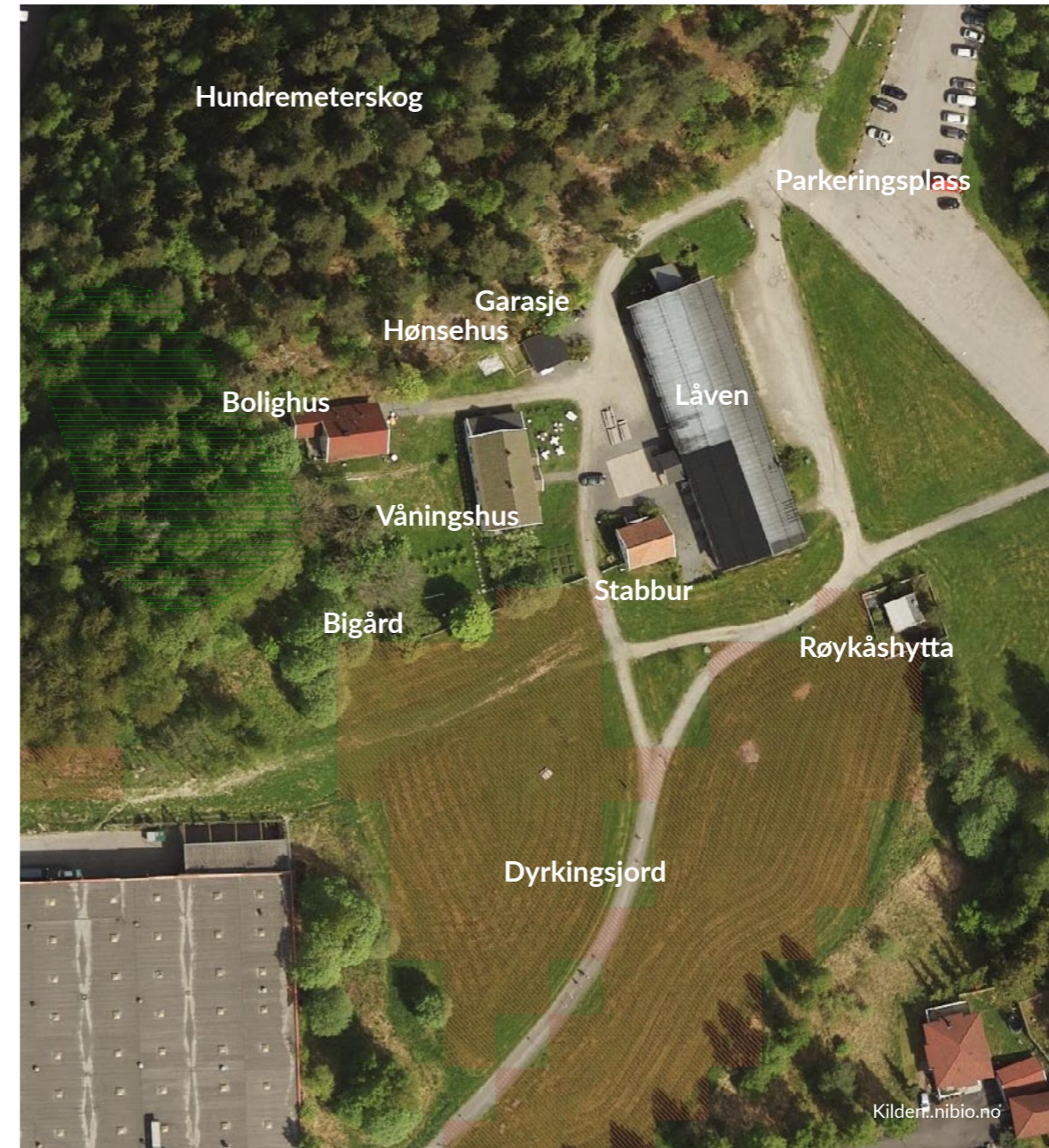
er et gammelt gårdsbruk fra sen vikingtid, som var i drift til utpå 1960-tallet. Gården ligger i sentrum av Lørenskog, som en grønn øy i et stadig mer urbanisert område. Eiendommen omfatter et våningshus, en stor låve, stabbur, garasje og en liten museumshytte, Røykåshytta, som er en hyttebolig fra mellomkrigstiden. Det er også et bolighus på tomten, som i dag leies ut til bolig for flyktninger. I vest ligger en hundremeterskog og i sørøst grenser museet mot en stor, åpen gressplen. Museet har en egen

hønsegård og en bigård som røktes av en lokal birøkter. Museet er samlingssted for flere lag og foreninger i Lørenskog: historielag, husflidslag, hagelag og økolag. Hagelaget har plantet og stelt prydvexstene rundt våningshuset i 18 år. Lørenskog Økolag ble opprettet i 2016. De har en egen hønsegruppe som har bygget hønsegården og tar ansvar for stell av dyrene. Økolaget begynte å plante nyttevekster i kasser på museet i 2016. De ønsker å ta i bruk større dyrkingsarealer på gressletten utenfor museet til å dyrke i parseller og fellesbed.

En uke på våren samarbeider foreningene om et DKS-opplegg for skolene. 6. klassinger fra hele kommunen kommer syklende til museet. I løpet av en uke blir barn fra alle skoler kjent med det tradisjonelle livet på gården gjennom demonstrasjon av gamle håndverksteknikker, redskaper og nyttevekster. DKS-ukene arrangeres i dag i samarbeid med Museene i Akershus.

### Museene i Akershus (MiA)

har driftet Lørenskog bygdemuseum siden 2006. I den store låven planlegges en permanent utstilling i kategorien Levende museum, med tema «fra jord til bord». Her skal det blant annet bygges et demonstrasjonskjøkken med kapasitet til å ta imot større grupper, til undervisning av skoleklasser og kurs. Ute skal det bygges drivhus og det er planer om utekjøkken og bakerovn. MiA ønsker å inkludere hele prosessen med dyrking, foredling og matlaging i museumsvirksomheten og vil involvere barn, flyktninger og kommunens øvrige beboere i aktivitetene. MiA ønsker at bygdemuseet blir en levende møteplass og et grønt kompetansesenter for befolkningen og er en aktiv pådriver for skolehager i Lørenskog. Museet driftes i dag av en 80%-stilling.



Skårer gård/Lørenskog bygdemuseum



## 1.2 Aktører og interessenter

### Karlegging av aktører og interessenter

Aktør/interessent	Hvilken interesse, hvordan involveres?
Elever på barne- og ungdomsskolen	Primærmålgruppe for skolehagene. Barna får erfaring med praktisk skolehagearbeid som del av ordinær undervisning og SFO
Skolene i kommunen, ledelse, lærere, SFO	Må involveres i pilotprosjekt og være aktive i utforming av undervisningsopplegget så det tilpasses kompetansemål og øvrige aktiviteter på den enkelte skole. Ansatte fra to skoler deltar i prosjektgruppen
Barnehagene	Flere er igang med å dyrke i barnehagen i dag og for flere kan det være aktuelt å starte opp. Deling av kunnskap og erfaringer, samarbeid om oppal og innkjøp av planter og utstyr kan være aktuelt
Voksenopplæringen, arbeidstreningsbedrifter	Trenger flere lavterskel sosiale arenaer, med enkle arbeidsoppgaver, som utgangspunkt for språkopplæring, arbeidstrening og integrering
Sykehjem/andre omsorgsinstitusjoner	Skolehagen kan benyttes som en sosial arena, for rekreasjon og tilrettelagte aktiviteter
Ungdom i kommunen	Skjøtsel av skolehagen kan tilrettelegges som sommerjobb for ungdom
Foreningene på Lørenskog bygdemuseum	Det er flere muligheter for positiv synergi mellom foreningenes pågående aktiviteter - kulturhistorie, tradisjoner, håndverk, dyrking, økologi - og skolehagene. Utforming av skolehage-tilbud på museet bør foregå i dialog med foreningene.
Elevenes familie, foreldre og besteforeldre	Skolehagen kan fungere som et bindeledd, en arena der familien inviteres inn som deltakere i barnas skolehverdag.
Øvrig befolkning i Lørenskog	Skolehagen kan være en berikelse for nærmiljøet - en grønn, identitetsskapende møteplass med et mangfold av vekster. Lokalmiljøet kan involveres i sosiale aktiviteter og skjøtsel av hagene.
Landbrukskontoret	Deltar i arbeidsgruppen. Skolehagene kan bidra til kunnskapsspredning og omdømmebygging for landbruket.
Museene i Akershus	Deltar i arbeidsgruppen. Drifter Lørenskog bygdemuseum. Bidrar med viktige erfaringer gjennom skolehagepilot i 2018.
Lørenskog kommune	Etablering og drift av skolehagtilbud angår særlig Oppvekst- og utanning, Kultur og Park. Disse deltar i arbeidsgruppen. Med skolehagetilbud til alle skoler kan Lørenskog bli en foregangskommune og et forbilde for andre kommuner
Andre kommuner	Erfaringsutveksling om etablering, organisering og drift av skolehager

## 1.3 Behov

### Innledning

Behovsanalysen bygger på erfaringer fra skolehagepiloter i Lørenskog i 2017 og 2018, samtaler med ressurspersoner, en spørreundersøkelse og en workshop, flere besøk til Geitmyra skolehage, studietur til Københavns skolehaver og den danske stiftelsen Haver til Maver, deltakelse på skolehage-seminar i Trondheim og Porsgrunn, gjennomgang av relevante dokumenter og befaring på alle skolene i kommunen.

Behovene oppsummeres i følgende hovedpunkter:

#### 1. Kunnskap om matproduksjon

Kunnskap om å dekke våre primære behov, som behovet for næring, er en forutsetning for å leve. Kunnskapen er grunnleggende i alle sivilisasjoner. Matproduksjon som allmennkunnskap er i dag i ferd med å forsvinne. For første gang bor det flere mennesker i by enn på landet og for mange er erfaringen at mat er noe som først oppstår i butikken. Mangelen på grunnleggende kunnskap om hvordan mat produseres er urovekkende i et beredskapsperspektiv. Kunnskapen er også en viktig del av vår identitet og kulturarv. Ivaretagelse og tilgang på matjord der folk bor er en forutsetning for å drive med pedagogiske dyrkingsaktiviteter. Dagens oppblomstning av urbane landbruksinitiativ, inkludert økt interesse for skolehager, viser at det er et ønske i befolkningen om å ta denne kunnskapen tilbake igjen.

#### 2. Lokal læringsarena for økologiske kretsløp og bærekraft

Mange mennesker har lite kontakt med natur i hverdagen sin. En undersøkelse blant amerikanske tenåringer viste at ungdommene gjenkjente flere enn 1000 logoer, men færre enn 10 planter og dyr i sitt eget lokalmiljø (Orr, 02). Dagens globale miljøproblemer krever en omfattende omstilling over til et bærekraftig samfunn der utnyttelse av lokale ressurser, ivaretagelse av matjord og biomangfold og overgang til et mer plantebasert kosthold, er sentralt. For at barna skal være i stand til å ta del i det grønne skiftet

må de få kjennskap til grunnleggende kretsløp og sammenhenger i naturen. I ny læreplan fra 2020 får bærekraft større plass i undervisningen. Her kan skolehagen bli en sentral læringsarena.

#### 3. Stimulerende læringsmiljø

Skolehverdagen består av mye teoretisk læring. Frafall i skolen er en utfordring og man ser en klar sammenheng mellom elever som sliter i barneskolen og frafall på videregående. Å lære gjennom å gjøre kan lette læringsprosessen for mange og å oppleve sammenheng og mening bedrer forståelsen. I skolehagen brukes alle sansene, abstrakte begreper omsettes i fysiske størrelser og barna ser konkrete resultater av handlingene sine. Barna utfører oppgavene i dialog og samarbeid med hverandre. Skolehagen kan være med å utvide spekteret av læringsmetoder i skolen. Også når det gjelder tverrfaglig undervisning, som får økt fokus i ny læreplan, er skolehagen er en egnet arena.

#### 4. Folkehelse - fysisk, psykisk og sosialt

Barn og unge er mindre aktive og tilbringer langt mer tid innendørs i dag enn det som var vanlig for 50-100 år siden. Mange timer tilbringes foran skjerm etter skoletid. Lite mosjon og dårlig kosthold skaper livsstilssykdommer. I skolehagen kan en livsstil med fysisk aktivitet og sunt kosthold bringes inn som en naturlig del av hverdagen. Grønne omgivelser har også en dokumentert positiv innvirkning på helsen vår, fremmer trivsel og reduserer stress. Ensomhet og isolasjon er en utfordring for mange, særlig utsatt er mennesker med nedsatt mobilitet, eldre, funksjonshemmede og flyktninger. Det trengs et mangfold av arenaer som stimulerer til integrering og kontakt mellom folk. Skolehagen kan være en av disse.

#### 1.3.1. Behovskonflikter

Skolehager kan komme i konflikt med enkelte andre aktiviteter i skolegården, som ballspill. Dette kan løses ved bevisst plassering og avgrensing av områder med ulik funksjon.

## 1.4. Pilotprosjekt

### 1.4.1 Hva er gjennomført

#### 2017

Solheim og Åsen skole deltok i skolehage-pilot i 2017. Dette var organisert av Regionkontor Landbruk (RKL) som del av prosjekt urbant og bynært landbruk, i samarbeid med Lørenskog kommune og Museene i Akershus (MiA).

På Åsen skole ble det holdt dyrkingskurs i naturfagtimen, for 5. trinn. Elevene sådde og vannet plantene på skolen, frem til utplanting noen uker senere. I begynnelsen av juni kom klassene til Lørenskog bygdemuseum, satte poteter og plantet ut småplantene i to nye dyrkingsfelt på plenen (tilsammen ca 40 m<sup>2</sup>) og i fire plantekasser. RKL sto for skjøtsel gjennom sommeren. Elevene kom tilbake etter sommerferien, høstet og tok opp poteter. Da som del av mat og helse i 6. klasse.

På Solheim skole ble det også holdt dyrkingskurs for 5. trinn. Elevene videreførte dyrkingen i de to pallekarmene og begynte å plante langs et gjerde på skolen som grenser mot nabo-barnehagen Kjenn.

Regionkontor Landbruk - Skolehage på Lørenskog bygdemuseum, 2017 - Åsen skole



RKL/ALM



J. Kilanowska

#### 2018

Museene i Akershus (MiA) tok initiativ til etablering av skolehager på Lørenskog bygdemuseum i 2018. En 30% vikarstilling med oppstart i februar, ble avsatt til formålet. Klassesett med hageredskaper, spader, greip, raker, spett, mm, ble innkjøpt.

Det ble holdt dyrkingskurs for elever på femte trinn på tre av barneskolene: Åsen, Solheim og Finstad (tilsammen 7 klasser) og for 8. trinn, valgfag natur, miljø og friluftsliv, på Hammer ungdomsskole. Elevene sådde frø og stelte plantene på skolen. I juni kom de klassevis til Lørenskog bygdemuseum og satte poteter, sådde og plantet ut småplantene. Klassene kom tilbake og høstet i august og september. Besøkene i skolehagen varte fra 1-3 timer.

Løkenåsen pedagogisk avdeling, øvre base, plantet også, i en kasse på museet. Elever fra Rasta SFO, 4. trinn, kom på ukentlige besøk i skolehagen både før og etter sommeren. De fikk oppfølging av skolehagelærer eller kom alene, tilbragte tid i hagen, lekte og spiste, eller utførte avtalte arbeidsoppgaver i skolehagen.



RKL/ALM

Voksenopplæringen i Lørenskog begynte å dyrke på museet i begynnelsen av juli. De satte poteter og bønner og plantet grønnsaker. Voksenopplæringen kom i perioder ukentlig med opptil 7 elever pr gang. De lukte og vannet både i egne og i barnas dyrkingsfelt.

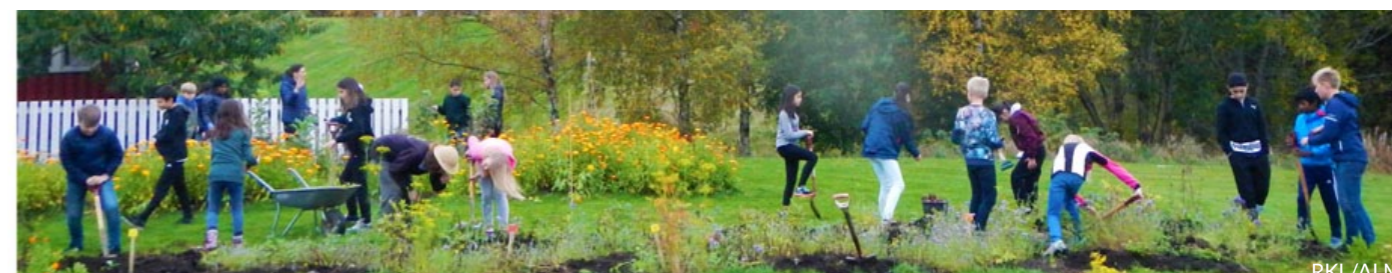
Syv skoler og tilsammen rundt 200 elever, deltok i skolehagen i 2018. Totalt ble et nytt areal på ca 200 m<sup>2</sup> dyrket opp. MiA tok hovedansvar for skjøtsel i løpet av sesongen.

På Solheim skole ble skolehagen videreført og utvidet, denne gang i regi av SFO. I tillegg til dyrking i kasser, utvidet SFO bedene langs gjerdet til barnehagen og plantet solsikker og tomater. Det ble også etablert et nytt, større dyrkingareal på 2 x 20 meter langs et annet gjerde, som ligger synlig til, ved veien. Her ble jordmassene skiftet ut.

### 1.4.2 Erfaringer fra dette

Elevene synes det var spennende med kurs og å så på skolen - selvom ikke alle frøene vokste opp og noen av småplantene knakk. Elevene viste stor entusiasme og engasjement i skolehagen. Mange likte godt å jobbe fysisk med jorden, grave og bære jord. Jordarbeide og planting med spett er tungt, elevene var ivrige, jobbet hardt og ble slitne. Det var mye prat og diskusjoner underveis når de samarbeidet om å frakte jord, vannet eller lette etter poteter under høstingen. Noen trodde potetene vokste over bakken, andre hadde erfaringer med å dyrke hjemmefra, fra Norge eller andre land. Noen synes det var litt skummelt å smake på blomster, urter og grønnsaker fra hagen, andre var ville av begeistring og ville spise alt.

Lærerne ga også tilbakemelding om at arbeidet vekket et stort engasjement hos elevene



RKL/ALM

som deltok. At arbeidet kan kobles til flere læringsmål i naturfag, mat og helse og ikke minst sosialt - en egnet aktivitet for å bygge klassemiljø. Alle skolene ga uttrykk for at de ønsket å videreføre aktivitetene og mange ga tilbakemelding om at de ønsker faghjelp utenfra.

At skolehagen var anlagt på et godt synlig sted, både på museet og langs gjerde på Solheim, opplevdes som positivt - så forbigående også kunne nyte synet av arbeidet som var gjort.

På Solheim opprettet SFO arbeidsgrupper med barn som gravde og plantet. Skjøtsel i sommerferien var en utfordring. Skolens ledelse organiserte vanning med personale fra SFO i to av ukene. Arbeidstiden fikk de ansatte ta ut som avspasering.

Tilbakemelding fra Rasta SFO:

*Et flott tilbud for de største barna i SFO! De ser frem til å komme til skolehagen hver uke og viser stolt frem blomster, frø og andre ting de har fått med seg tilbake på SFO. Det er kort vei og derfor lett å finne tid til besøk i en ellers kort og hektisk SFO-hverdag. Det er fantastisk med sin «egen» hage, barna føler tilhørighet og ansvar. De vil passe på at planter og grønnsaker blir stelt og har det bra. Barna synes det er et deilig avbrekk etter en lang dag på skolen. Det gir dem et innblikk i hvor maten kommer fra og skaper interesse for å prøve nye ting når de skal lage mat på SFO. De er veldig begeistret for hønene og elsker å mate dem. Rasta SFO kunne ikke vært mer tilfreds med skolehagen og håper vi kan fortsette å ta del i dette grønne prosjektet i lang tid fremover.*

Museene i Akershus

Skolehage på Lørenskog bygdemuseum, 2018 - Fire barneskoler, to ungdomsskoler og Voksenopplæringen



Arealene er dyrket opp uten å pløye eller luke. Det ble brukt en metode der plenen dekkes med aviser, barna stikker hull med spett som de setter poteter og småplanter i. Avisene dekkes deretter av et 10 cms lag med jord. Vekstene og organismer i jorden bryter ned torv og aviser så det blir lett å grave i jorden det påfølgende året.

Alle sjetteklassinger i Lørenskog sådde et solsikkefrø hver under DKS-uken i april. Utover sommeren vokste småplantene til en solsikkeskog!



Rasta SFO er med å graver hull. Høytidlig planting av de første trærne i en eplelund på museet - ordfører, og varaordfører sammen med Museene i Akershus

Voksenopplæringen i potetåkeren på Lørenskog bygdemuseum



Dyrking på Solheim skole



## 1.5 Annen kartlegging

### Grønt Flagg-samling og workshop

Kommunen arrangerer årlige Grønt Flagg-samlinger for skoler og barnehager der miljøtemaer knyttet til sertifiseringsordningen gjennomgås. Skolehage var tema for årets samling, 10. september. Rundt 60 ansatte fra skoler og barnehager deltok. Erfaringer fra årets dyrkeprosjekter ble presentert og Steinerskolen fortalte om skolehagetilbudet sitt. Det var også faglig påfyll om både dyrking og matlaging. Samlingen ble avsluttet med en workshop der deltakerne svarte på spørsmål om skolehager og planla et konkret dyrkingsprosjekt for sin skole/barnehage i 2019.

### Spørreundersøkelse om skolehager

En spørreundersøkelse ble sendt ut til alle skolene i kommunen i august 2018. Ledelse, lærere, SFO og andre ble oppfordret til å svare.

### Erfaringer fra workshop og spørreundersøkelse

60 personer deltok i workshopen og 14 personer svarte på spørreundersøkelsen (vedlegg 2).

I både spørreundersøkelse og workshop ble det blant annet stilt spørsmål ved om skolehagen egner seg best for bestemte alderstrinn, om behovet for ekstern kompetanse og på hvilken måte arbeidet kan knyttes til undervisningen i skolen.

Det ble svart at skolehagen er aktuell for alle alderstrinn, men de fleste mente det var spesielt aktuelt for 4.-6. trinn.

Flere ønsket ekstern kompetanse, men det ble også nevnt at det fins mye kompetanse hos de ansatte som kan nyttiggjøres blant annet gjennom nettverkssamlinger der man deler erfaringer. En foreslo å utarbeide en felles plan for kommunen, en idébank over hvilke fag/mål som kan legges til drift av skolehagen.

Skolene beskrev at aktivitetene kan knyttes opp mot læreplanen i naturfag, mat og helse, samfunnsfag, engelsk, norsk, kunst og håndverk og fysisk aktivitet. Å lære om mangfold i naturen, å gjenkjenne og betemme plante- og dyrearter, livssyklusen til plante- og dyrearter, osv. Å trekke paralleller og tenke tverrfaglig.

### Idédugnad

Det ble avholdt en idédugnad med lag og foreninger på Lørenskog bygdemuseum, 15.10.18, med representanter fra økolaget, hagelaget og historielaget.

### Innspill fra deltakerne

*Skolehagen har vært et positivt innslag på museet i år. Folk legger turen innom og ser på plantene og mange barn har kommet tilbake med foreldre og besteforeldre. Det er mulighet for flere positive synergieffekter som understøtter foreningenes formål. Samtidig må man ikke lene seg på organisasjonene for gjennomføring av skolehagene, frivillighet er sårbart. Arbeidet i skolehagen bør integreres i skolens undervisningsplan (flere muligheter med ny læreplan) og det bør undersøkes om sommerskolen kan involveres. Det oppfordres også til å involvere sykehjem så barn og eldre kan ha gjensidig glede av å skape noe sammen. Et sesonghjul med aktiviteter som følger årstidene kan utarbeides: vår med fokus på jordbearbeiding, såing og utplanting. Mulighet for å ta i bruk gamle jordbruksmetoder som pløying med hest og plog. En høsttakkefest på sensommeren, der grøden serveres og barna kan lage og selge ulike produkter. Det er spennende muligheter i å formidle kulturhistorie og tradisjoner knyttet til matproduksjon, koblet med et fremtidsrettet bærekraft-perspektiv.*

### Skolehageseminar, Trondheim

Utredningen deltok på Norges skolehagelags årlige seminar 6.09, arrangert i samarbeid med Grønn Barneby i Trondheim.

Grønn Barneby er egne kontaktpersoner som har ansvar for oppfølging av Grønt Flagg i Trondheim. De samordner og følger opp miljørelaterte temaer for både skoler og barnehager, inkludert skolehage, og er en medvirkende årsak til at Trondheim kan vise til spesielt positive resultater av miljøarbeid for barn og unge.

I Trondheim kjøper kommunen skolehagetjenester fra Voll gård som er den praktiske dyrkingsarenaen for skolehagene.



Haver til Maver på Krogerup Avlsgård, nord for København. En sentral skolehage som benyttes av hele 46 klasser i løpet av året. Skolehage, utekjøkken - og hjemmelagde vedovner ved hvert bord.



Lørenskog kommune/ALM

**Haver til Maver og Københavns skolehaver**  
Studiebesøk til Danmark viser en større satsing på skolehagen som læringsarena. Haver til Maver og Københavns kommunale skolehaver, begge organisert som stiftelser, har tilsammen 13 fulltidsansatte og syv sesongarbeidere. Det fins også andre leverandører av skolehagetjenester i Danmark. Det er utarbeidet et grundig undervisningsmaterieell og aktivitet-

splaner for flere klassetrinn. Tilbudet er også tilpasset barnehager. Erfaring med en sentral skolehage/et kompetansesenter som samarbeider med skolehager lokalisert på de enkelte skolene, trekkes frem som positivt.

Hos Haver til Maver avsluttes hver økt med at elevene tilbereder og spiser noe de har høstet i hagen.

Marianne Leisner, prosjektleder for Gartneriet urbant landbrukssenter på Bygdø, og Nina Berge, skolehagelærer, på Grønt Flagg-samling.



Lørenskog kommune/ALM



*Fra spørreundersøkelsen om skolehager:*

*En skolehage er fantastisk positivt for alle mennesker i alle aldre. Det skaper tilhørighet og stolthet og det gir flotte opplevelser for alle som er der eller går forbi. Det er en fundamental samlingsarena på tvers av befolkningen.*

*En skolehage er i stadig forandring/forvandling, det skaper forventninger og spenning fra uke til uke og fra år til år.*

*Jeg vil tenke at med god forankring og forvaltning vil skolehager gjøre skolene mer levende, inkluderende og fargerike for alle.*

## 2. Mål

### 2.1 Kommunemål

*Alle barne- og ungdomsskoler i Lørenskog kommune skal ha et skolehagetilbud.*

*Dette støtter opp under følgende mål i kommuneplanen:*

*Mål for miljø*

*Lørenskog skal være en fremtidsrettet og miljøvennlig kommune*

*Mål for naturmangfold*

*Lørenskog skal utvikle og ivareta et rikt naturmangfold både i og utenfor byggesonen.*

*Mål for oppvekst, kultur og utdanning*

*Lørenskog skal ha trygge og inkluderende lokal- miljøer som stimulerer til trivsel, vekst og utdanning.*

*Mål for barnehage og skole*

*Barn og ungdom skal ha en hverdag i barnehage og skole preget av læring, vennskap og gode opplevelser.*

*Mål for mangfold og integrering*

*Lørenskog kommune skal være et inkluderende lokalsamfunn, med rikt kulturelt og etnisk mangfold som inviterer til yrkes- og samfunnsdeltakelse.*

*Hovedmål for folkehelse, forebygging, mestring og omsorg*

*Folkehelseperspektivet skal være sikret i omgivelsene med hensyn til både rekreasjon, gode møteplasser, og en aktiv fritid for alle kommunens innbyggere.*



*Det trengs mye energi når et helt fjell med jord skal flyttes. Åsen skole i skolehagen på museet, i juni.*

## 2.2 Effektmål

### 1. Barna lærer hvordan mat blir produsert

I skolehagen får barna kjennskap til et mangfold av nyttevekster og erfaring med å følge vekstene gjennom sesongen fra frø, forkultivering, utplanting, skjøtsel, høsting, foredling og tilberedning til måltider. De lærer å håndtere redskaper og erfarer hvor tid- og arbeidskrevende det er å produsere mat. I skolehagen er barna med på å føre en sentral kulturarv videre.

### 2. Barna utvikler forståelse for økologiske kretsløp og bærekraft

Vekstene i skolehagen er levende og trenger stell og omsorg for å vokse. I hagen får barna kjennskap til grunnleggende økologiske kretsløp, vekstprosesser, kompostering og pollinering, de utvikler respekt og forståelse for livet i naturen. De lærer at vi ikke er tilskuere til, men en del av det store kretsløpet. I skolehagen får globale miljøproblemer et lokalt svar, som mobiliserer til handling og styrker troen på at det nytter å engasjere seg. Flere av FN's bærekraftsmål kan knyttes til arbeidet i skolehagen.

### 3. Teori i flere fag knyttes til praksis i skolehagen

Skolehagen er ikke først og fremst et tillegg til den vanlige undervisningen, men en arena som letter og supplerer ordinær undervisning. Naturfag og mat- og helse har en klar kobling, men også for andre fag som norsk, matematikk, samfunnsfag, mm, kan skolehagen fungere som en egnet læringsarena der teori omsettes til konkrete handlinger, utprøving, erfaring og opplevelser.

### 4. Styrket folkehelse gjennom aktivitet, sanseopplevelser, sunt kosthold og samhandling

Skolehagen gir variasjon og avkobling i hverdagen, sanseopplevelser og rekreasjon. Tilgang på selvdyrkede ferske grønnsaker og frukt stimulerer til sunne spisevaner. Barna er i aktivitet, opplever fysiske utfordringer og mestring. Arbeidsoppgavene er basert på dialog og samarbeid mellom elevene. I skolehagen styrkes tilknytning og eierskap til lokalmiljøet og det åpnes for samhandling med elevenes familie, foreldre, besteforeldre og andre i nabolaget. Skolehagen er en lavterskel sosial og grønn møteplass på tvers av språk, kultur, kjønn og alder som kan fungere som arena for integrering og arbeidstrening også for andre målgrupper i lokalmiljøet.

## 2.3 Resultatmål

**1. Kvalitet:** Tilbudet må være inspirerende, relevant og interessant i undervisningssammenheng for at skolene skal bruke det.

**2. Kostnad:** Man kan få til en del for en lav kostnad, men det er mye å hente på en liten kostnadsøkning

**3. Tid:** Tilbudet bør komme i gang så snart som mulig. Neste års sesong må planlegges om høsten eller vinter/tidlig vår samme år.

**4. Omfang:** Alt må ikke være på plass fra starten av. Man kan starte i det små og utvide omfang og opplegg etter hvert.

## 3. Krav

### 3.1 Absolutte krav

Arealer	Egnede dyrkingsarealer – matjord, solforhold og vanntilgang
Utstyr, tilrettelegging	Alle skoler må ha nødvendige hageredskaper og vanningsutstyr, det må være vannuttak og tilgang på lagringsplass og toaletter
Kvalitet	Skolehagene skal ha et pedagogisk opplegg og de skal driftes økologisk. Lærere/SFO skal få mulighet til å delta på kurs i økologisk hagebruk
Reisetid	Gangavstand. Defineres som maks 1-1,5 km
Oppfølging	Opplegg for skjøtsel hele sesongen

### 3.2 Bør krav

Kompetanse	Det bør ansettes egne fagpersoner til skolehageundervisning og drift
Pedagogisk opplegg	Det bør utvikles et helhetlig undervisningsopplegg for flere klassetrinn, tilpasset læringsmålene på de enkelte alderstrinn. Tilbudet bør også inkludere SFO, sommerskolen og Voksenopplæringen og aktiviteter i barnehage og skole bør ses i sammenheng Muligheten for å utvikle et samlet tilbud med både dyrking og matlaging bør vurderes fremover
Administrasjon	Skolene bør få bistand til felles bestillinger, innkjøp og oppal av planter
Kompetansesenter	Det er en fordel å ha en base i kommunen, en sentral skolehage, der fagmiljø, utstyr og større demonstrasjonsfelt er lokalisert
Skjøtsel	Oppfølging og skjøtsel hele sommersesongen, bør finansieres

### Andre føringer

Skolehager er inkludert som del av sentrumsområdet i Veiledende plan for offentlige rom (VPOR, Sentralområdet 2017):

Skårer gård Gårdsanlegget bør tilrettelegges for en moderne bruk som skolehage og det bør vurderes å leie ut arealer til parselhager for beboerne i Sentralområdet. Det bør også vurderes å plante spiselige vekster og frukttær.



Noen resultater fra skolehagen på museet

MiA/ALM

## 4. Foreslått konsept

### 4.1 Lokalisering

#### Gangavstand

Det er krav om at alle skoler skal ha gangavstand til skolehagene. Om avstanden settes til maks 1-1,5 km ligger 8 av 14 skoler i gangavstand til Lørenskog bygdemuseum.

Tre kommunale barneskoler og en ungdomsskole har ikke gangavstand til bygdemuseet:

#### Kurland skole

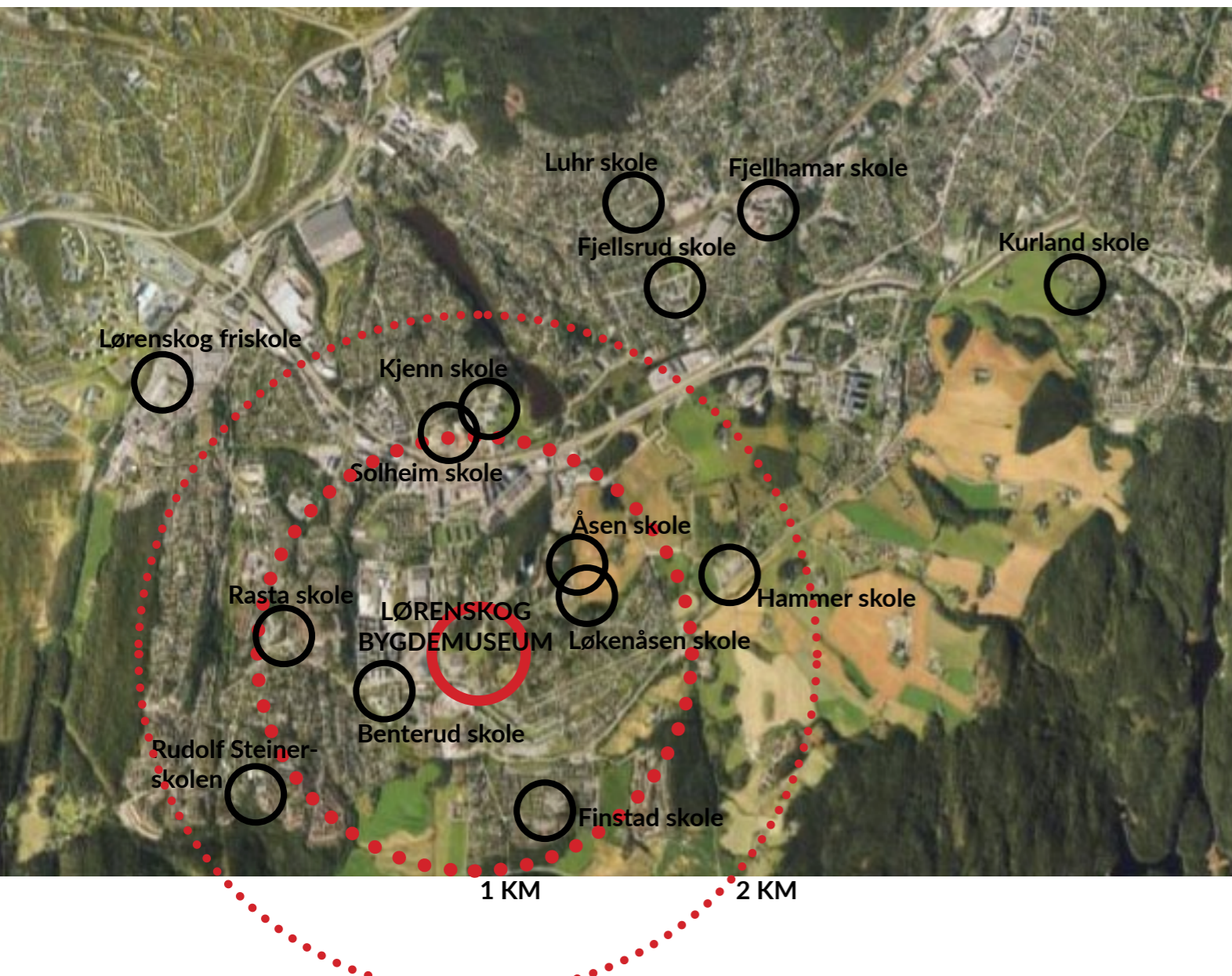
Skolen er under ombygging og det er ikke aktuelt å etablere noen skolehage på skolens areal før byggeprosessen er avsluttet. Da vil det være

mulig å dyrke på skolen, i bakken på et skjermet område, med gode solforhold og vannuttak i nærheten.

#### Luhr skole

Skolegården er stor, men flatene er nesten utelukkende dekket av asfalt. Ved inngangspartiet gjenstår to områder uten hardt dekke, der det vokser gress idag. Områdene er solrike og vannuttak er rett ved. Det undersøkes hvordan disse arealene kan omgjøres til dyrkingsarealer til skolehagebruk.

### SKOLER I GANGAVSTAND TIL LØRENSKOG BYGDEMUSEUM



#### Fjellhamar skole

Nye Fjellhamar skole skal bygges og arbeidet er nå i en programfase. Her anbefales det å integrere arealer til skolehage i planlegging og utforming av skolens øvige uteareal.

Inntil den nye skolen åpner undersøkes det i dialog med park, om elevene kan delta i et midlertidig dyrkingsprosjekt fra 2019.

#### Fjellsrud skole

Arbeidstreningsbefriften Nitor drifter kantinen på ungdomsskolene i Lørenskog. Muligheten for å inngå et samarbeid mellom Nitor og elevene om dyrking av spiselige vekster til bruk og eventuelt salg i kantinen, bør undersøkes.

Det fins gode eksempler på spennende prosjekter der ungdom er engasjert i lignende aktiviteter, som feks Lif Laga på Stovner.



Lif Laga - Er en eplemost lagd av ungdom på Stovner. Eplene er plukket fra egne trær, i privathager og overkuddsfrukt fra butikkene. Ungdommene planter og steller trærne, de høster og presser. Målet er å styrke ungdommene i deres tro på seg selv som ressurser i samfunnet. Inntekt fra salget går til samfunnsnyttige formål.

#### Kurland skole



Der det er jord er det håp! En lun, skjermet gressplen med vannuttak rundt hjørnet, på siden av ett av byggene.

#### Luhr skole



Mulig skolehage? En solrik vegg uten asfaltdekke og med vannuttak, ved skolens inngangsparti.

#### Fjellsrud skole



Et atrium utenfor kantinen på Fjellsrud skole. Kan det anlegges en liten kjøkkenhage her?

## 4.2 Lørenskog bygdemuseum Grønt kompetansesenter

Lørenskog bygdemuseum er godt egnet som senter for skolehagedrift i Lørenskog.

Den store plenen er tidligere jordbruksland med god matjord og gode solforhold. I dag er arealet lite utnyttet - det er få sitteplasser, lite variasjon i landskapet og lite som innbyr til aktivitet. Plassens åpne karakter kan beholdes samtidig som den omkranses av dyrkingsarealer til skolehage og parseller. Vekstene skaper romdannelse og årstidsvariasjon. Erfaringer fra urbane landbruksprosjekter er at de er lite utsatt for hververk, så dyrkingarealene trenger ikke å gjerdes inn. Skolehagene vil være med å skape en inviterende, grønn oase i det raskt voksende bymiljøet.

Infrastrukturen ligger tilrette for skolehagene. Klasesett med hageredskaper er lagret i låven, i likhet med redskapene til hagelag og økolag. Det er toaletter og vannuttak.

Bygningsmassen kan utnyttes bedre enn den gjør i dag. Muligheten for å inkludere bolig-ghuset i museumsdriften bør vurderes. Å flytte møtevirkosomhet og plass til administrasjon hit vil frigjøre arealer i våningshuset til mer publikumsrettede aktiviteter, økte undervisningsmuligheter og et utvidet serveringstilbud.

Museet har avsatt midler til et drivhus. Dette muliggjør oppal av planter til skolehagebruk. I Oslo står Geitmyra skolehage for oppal av planter til alle skolehagene i byen. På Geitmyra er det flere, større drivhus. Kapasitet og behov for drivhus på bygdemuseet må vurderes når skolehagedrift for flere skoler er kommet igang - kanskje blir det behov for flere drivhus også her.

Undervisningskjøkkenet som skal bygges i låven gir en unik mulighet til å følge maten fra jord til bord. I Oslo dyrker barna i Geitmyra skolehage, mens Geitmyra matkultursenter står for undervisning i matlaging. I Lørenskog har man mulighet til å utvikle et samlet undervisningstilbud med både dyrking og matlaging. Dette åpner også for at skoleelevene får et undervisningstilbud på museet året rundt.

At Museene i Akershus drifter stedet med formål om levende museumsdrift og formidling av veien fra jord til bord, er et ideelt utgangspunkt for skolehager. De mange foreningene på stedet har også flere sammenfallende interesser med skolehagen som gir mulighet for synergieffekter. Det bør undersøkes hvordan skolehagen kan integreres i dagens DKS-opplegg for 6.-klassinger, eller man kan utvikle nye aktivitetsopplegg som følger sesongen. - Som for eksempel et årlig gjestebud der barna høster, tilbereder og serverer mat til gjestene, i samarbeid med de andre foreningene på museet. Skårer gård er en gammel gård, med identitet og kulturhistorie det kan bygges videre på.

Flere målgrupper kan ha nytte av dyrkingsaktiviteter på museet: Voksenopplæringen/Flyktningekontoret, barnehager, foreninger og lag, sykehjem/eldre og naboer.

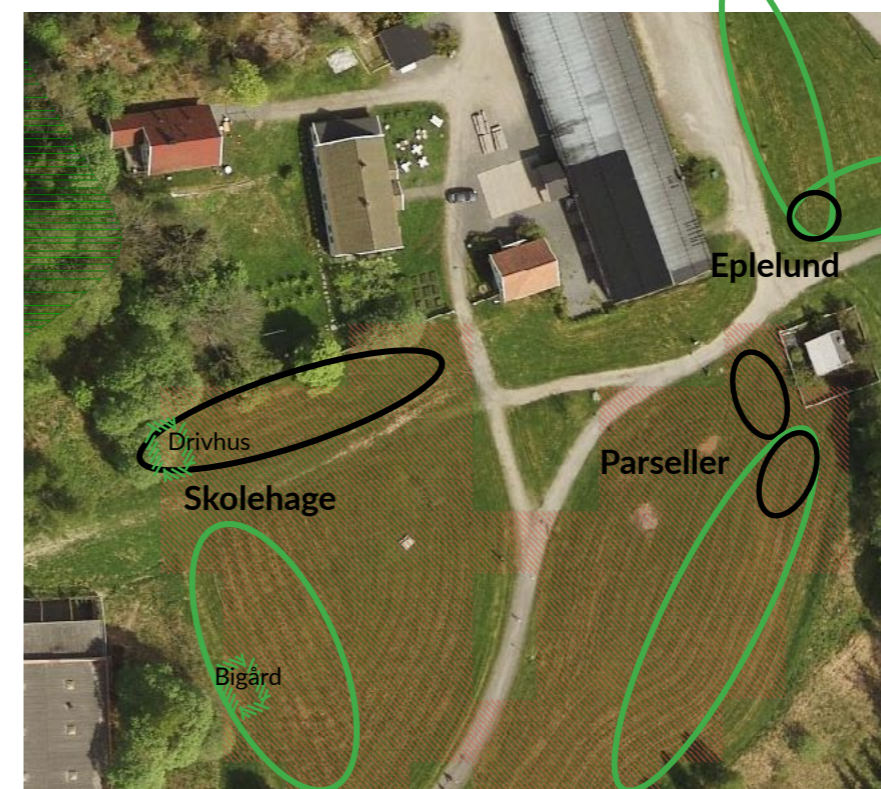
Flyktningekontoret har behov for praksisplasser. På museet kan de bidra med oppfølging av skolehagene, - i undervisningssammenheng, med oppal av planter og skjøtsel av hagen. I tillegg kan drift av kaféen, matlaging og servering være gode arenaer for arbeidstrening. Voksenopplæringen har positive erfaringer fra årets pilot og ønsker å fortsette å dyrke i en parsell på museet. Arbeidet er motiverende og gir praktisk språkopplæring samtidig som det er en lavterskel sosial arena og fin måte å komme i kontakt med andre på. Voksenopplæringen kan bidra med vannings-hjelp i skolehagen i sommermånedene. Flere hjelpende hender vil bidra positivt til aktivitetene på stedet, men praksisplasser krever også veiledning og oppfølging.

Lørenskog bygdemuseum har et stort potensial som senter for skolehagedrift, et grønt kompetansesenter/urbant landbrukscenter i kommunen. Museet kan bli en sentral, grønn møteplass for rekreasjon og aktiviteter for alle kommunens innbyggere. Forutsetningen er at det er personer på stedet som følger opp den daglige driften over tid, som står for undervisning, skjøtsel, administrasjon og gjennomføring av de ulike aktivitetene.

Dyrkede arealer i 2017



Dyrkede arealer i 2018



Skissering av mulig, fremtidige dyrkingsarealer

- Eksisterende dyrkingsarealer
- Fremtidige dyrkingsarealer

Demonstrasjonsfeltet i Geitmyra skolehage er en sentral del av undervisningstilbudet for skoleklassene



## 4.3 Organisering

### 1. Skolehageansvarlig

Det foreslås å opprette en 100% stilling under kultur, til ansettelse av en skolehageansvarlig i kommunen, med Lørenskog bygdemuseum som tilholdssted. Personen blir ansvarlig for skolehagene på museet og følger også opp de andre skolehagene i kommunen.

Det kan være naturlig å dele stillingen i en formidler og en gartner-stilling. Hoveddelen av arbeidet vil foregå i sommersesongen, februar-november. Med drivhus, oppal av planter og det kommende undervisningskjøkkenet i låven, kan det bli aktuelt med undervisning året rundt, med fokus både på dyrking og matlaging.

Arbeidsoppgavene vil bestå i drift av skolehagene på museet for skoler i gangavstand (opptil 8 stk), etablering og skjøtsel av en demonstrasjonshage med nyttevekster: grønnsaker, korn, bærbusker og frukttrær. Felles bestillinger for alle skoler av poteter, frø og planter. Oppfølging av de skolene som ikke har gangavstand til museet og kursing av lærere og elever på alle skoler. Samarbeid med Flyktningekontoret og Voksenopplæringen om praksisplasser, arbeid og undervisning i hagen på museet.

### 2. Grønt Flagg-koordinator

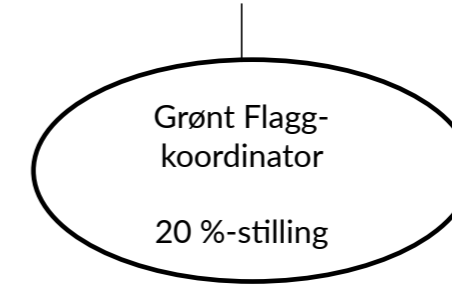
For å sikre bruk og eierskap i skolen må skolehagetilbudet oppleves som relevant og være godt forankret i læringsmål og aktivitetsplan på den enkelte skole. Grønt Flagg er nettopp en ordning som skal sikre at miljørelaterte aktiviteter forankres i skolen. Skolehage er et sentralt tema innenfor Grønt Flagg. Det anbefales å opprette en 20% rådgiver-stilling, under oppvekst og utdanning, som samordner skolehagetilbudet med øvrige planer innenfor klima, miljø og bærekraft generelt (kostholdsplan, transport/trafikkikkerhet, energi, osv), i skolen.

Arbeidsoppgavene vil bestå i å sammenfatte og kommunisere kommunens aktiviteter og planer ut til skolene. Å samle sammen miljørelaterte temaer til et helhetlig program tilpasset skolens kompetansemål på de ulike alderstrinn. Skolene får «servert» et ferdig opplegg, en meny av aktiviteter de kan velge fra - på samme måte som dagens DKS-opplegg for skolene i kommunen.

Program for skolehagene utvikles i dialog med skolehageansvarlig på Lørenskog bygdemuseum.

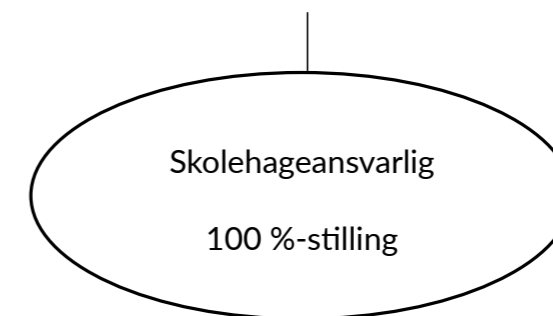


Lørenskog kommune  
Oppvekst- og utdanning

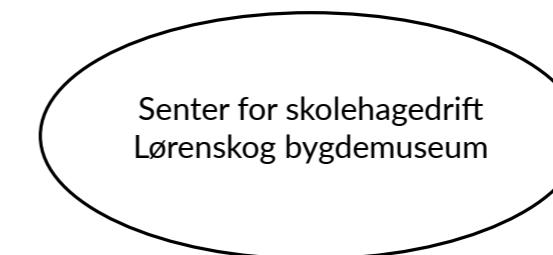


- Overordnet organisering av undervisningsopplegg tilpasset læringsmål for hvert trinn
- Sørgje for et helhetlig undervisningsopplegg der skolehager og andre miljøtemaer samles under Grønt Flagg
- Informasjonsspredning, dialog med skolene

Lørenskog kommune  
Kultur



- Undervisning for alle skoler, kurs for lærere, SFO
- Skjøtsel av skolehager og demonstrasjonsbed på bygdemuseet
  - Fokus på både dyrking og matlaging
  - Administrasjon, praksisplasser
- Kan være aktuelt å dele i flere sesongstillinger



#### 4.4 Videre prosess

##### 2018

Stillingene bør utlyses innen årets utløp så personene er på plass innen mars/april.

Praktisk planlegging av neste års skolehage må påbegynnes i år. Årets resterende budsjett brukes til dette. Arbeidet omfatter videre dialog med skoler om utforming av konkrete planer for 2019, mulighet for å opprette praksisplasser i dialog med Flyktningekontoret og tilbud om dyrkingskurs for lærere/SFO. Planlegging og bestillinger i forbindelse med neste års beplantning.

##### 2019

Oppal av planter til skolehagen bør starte fra februar/mars. Det vil bli satt opp dyrkingskurs for elever i mars-mai. Utplanting på skolene og på bygdemuseet starter fra midten av mai. Demonstrasjonshage på museet planlegges og utvikles. Det utarbeides opplegg og rutiner for skjøtsel gjennom sommeren, i dialog med Voksenopplæringen og Flyktningekontoret, evt involvering av SFO og sommerskolen i deler av ferien. I august og september kommer elevene og høster.

Parallellt sørger Grønt Flagg-koordinator for forankring i skolen, samordning av aktiviteter

og opplegg for alle skoler, og samarbeider med skolehageansvarlig om å utarbeide et mer langsiktig program for skolehagene i kommunen.

#### 4.5. Kostnader

Det er avsatt 500.000 til skolehager hvert år i fire år. Dette er for lite for å etablere og drifte et velfungerende tilbud for alle skoler, med kvalitet over tid. Det trengs en 100% stilling med fagkunnskap innen pedagogisk skolehagdrift og skjøtsel som administrerer og står ansvarlig for driften. Opprettelse av 20% stilling som Grønt Flagg-rådgiver vil dekke flere behov i skolesystemet ved at aktivitetene i Grønt Flagg settes i sammenheng, på samme måte som i DKS. For å dekke kostnader til stillingene foreslås en økning i budsjettet til 1.126.000.

Det trengs noen ekstra midler til etablering i oppstartsfasen for å tilrettelegge så alle skoler er sikret gode jordforhold, vannuttak, vanningsutstyr, redskaper eller annet. Det kan også være behov for å supplere med mere utstyr på museet. Begge skolehage-stillingene bør aktivt søke etter eksterne midler og samarbeidspartnere.

Når fysiske forutsetninger for drift er på plass er det mennesker som bruker tid på arbeidet i skolehagen som er den viktigste faktoren for å lykkes.

#### Budsjett

Type utgift	Stillingsprosent	Kostnad
Skolehageansvarlig	100%	800.000
Rådgiver Grønt Flagg	20%	156.000
Årlige driftskostnader		70.000
Eablering		100.000 pr år i 3 år
<b>Totalt pr år, 2019-2021</b>		<b>1.126.000</b>
<b>Deretter</b>		<b>1.026.000</b>



Det er ikke bare planter som trenger vann - mennesker gjør det også. Rasta SFO i skolehagen i juli.



Vi høstet squisj - på norsk, arabisk og kurdisk.



RKL/ALM

## Vedlegg 1 Skolehage eksempel

### Steinerskolen i Lørenskog

Skolehagen drives etter økologiske prinsipper, og ville planter får lov til å leve ved siden av de dyrkede. Vi ønsker et mangfold av planter, insekter og dyr.

I 1. klasse er undring og oppdagelse viktige elementer, «Jeg fant jeg fant» som er et av askeladdens temaer tas i bruk ved at de oppdager frø eller knoller i flere sammenhenger, og putter litt av hvert i jord for å se om det vokser.

I 2. klasse er det litt mer organisert fordi de vet at ting gror fra frø og knoll. Øvelsen her er å gjøre såprosess mer organisert og få et og et frø i jorda. Det å følge et frø fra jord til bord er viktig her.

3. klasses dyrkning er en fortakt til 4.klasses periode med bonden. De sår forskjellige typer korn og grønnsaker og de setter poteter på våren. Hovedtema for 3.klasse er biene. De lærer om bienes liv og deres funksjon. De er ute i bigården og de høster og foredler honningen.

4. klasse starter året med et byggeprosjekt der takkonstruksjon er viktig. Det er et arkitekturprosjekt. Ved siden av bondeperioden der selvberging og rydding av mark er viktige sider av fortellerstoffet. De høster det de sådde og satte i 3.klasse og foredler dette. De høster også frø og krydderurter. På våren setter de poteter igjen som de tar opp i 5.klasse.

I 5. klasse dekorerer vi julegavepapir med potettrykk som selges på julemarkedet. De har hjemstedslære og på slutten av skoleåret plukker vi inn stedege fargeplanter til tørking. På våren har de sin første økt i jordfabrikken der de legger kompost til modning.

I 6. klasse er botanikk et hovedtema. Vi henter de plantene elevene hang til tørk og bruker dem i håndarbeid der vi farger det strikkegarnet

de skal strikke av. I mars sår vi en stor del av de plantene vi skal ha ut i dyrkningsfeltene. På våren er elevene ute og forbedrer uteområdet til utplanting. De er også i jordfabrikken, sikter og legger ut den komposten som de la året før, i bed og dyrkningsfelt. Så planter de ut de forkultiverte plantene. De sanker også frø til neste års dyrkning.

7. klasse dyrker salgsplanter som tomater, paprika og chili som en forlengelse av botanikkperioden. Da tas dyrkning opp igjen med en litt dypere forståelse for hvordan og hvorfor. Elevene har også et uteprojekt som er et arbeid der stein er i fokus i forbindelse med deres geologi-periode.

8. klasse har for tiden ikke noe fast skolehageopplegg.

9. klasse har ansvar for å bygge det som trengs av forskjellige ting i skolens uterom. De har 3 uker uteprojekt på høsten. Her oppsummeres mye av det de har lært om kompostering, resirkulering, økologisk dyrkning /konvensjonell dyrking ,små og store kretsløp. Biologisk mangfold og ville spiselige planter på skolens område. De har mat og helse dette året.

10. klasse har 1 uke der de arbeider på et økologisk gårdsbruk og de har økologi som periode. De har ikke noe fast uteprojekt.

SFO har egne dyrkningskasser og full tilgang til grønnsaker, urter, bær og frukt som dyrkes i skolens bed.

Vårt langsiktige mål er å bli bedre på å få maten inn i skolens måltider.

Det å lage gode fagplaner i hagebruk der de forskjellige læringsmålene er nedfelt fra de forskjellige fagkrettsene er under arbeid.

### Fagplan i hagebruk for 5. klasse 2017/2018

#### Jordfabrikken

Fagets omfang: Ca. 2 timer pr gruppe.

Lærer: Nina Moi

Fagets innhold:

Elevene skal i disse timene legge komposten til modning. Det er det praktiske arbeidet som står i sentrum. Mens vi arbeider snakker vi om hva vi gjør og hvorfor. Vi begynner arbeidet med å få kjennskap til kretsløpstanken og bærekraft. Ord som økologisk og konvensjonelt landbruk blir introdusert og vi ser på alt som kryper og lever i råkomposten. Arbeidet som gjøres dette året er blant annet en fortsettelse på 4. klasses bonde-tema og en forberedelse til botanikk/hagebruk i 6.klasse og uteprojektet i 9. klasse.

Fagmålene er hentet fra forskjellige fagkretser.

#### Kunnskapsmål:

Få kjennskap til insekter som lever i skolens nærområde. (Biologi)

Utføre enkle oppgaver i skolehagen med hender og redskaper. (Biologi)

Føle og ta ansvar for livet i naturen. (Biologi)

Kjenne til de fire elementenes egenskaper og funksjon i naturen med spesiell vekt på jord. (Biologi)

Delta aktivt i og praktisere regler for samtale om lærestoff og andre temaer. (Norsk)

Lytte til andre, utrykke egne meninger og vise respekt for andres. (Norsk)

Kjenne til hvordan lokalmiljøet har utnyttet naturressursene. (Geografi)

Fungere som et medlem av klassen (gruppen) og ta ansvar for de plikter det fører med seg. (Samfunnsfag)

Utvikle og lage et lokalt foredlingsprodukt (jord). (Mat og helse)

Snakke om hva som er en sunn og bærekraftig matproduksjon. (Mat og Helse)

Begynne å vite hvordan man lager en god kompost. (Mat og Helse)



## Vedlegg 2 Skolehager – kartlegging

### Utdrag fra spørreundersøkelse (14 svar fra ansatte på skolene) og workshop (svar fra 60 deltakere fra skoler og barnehager)

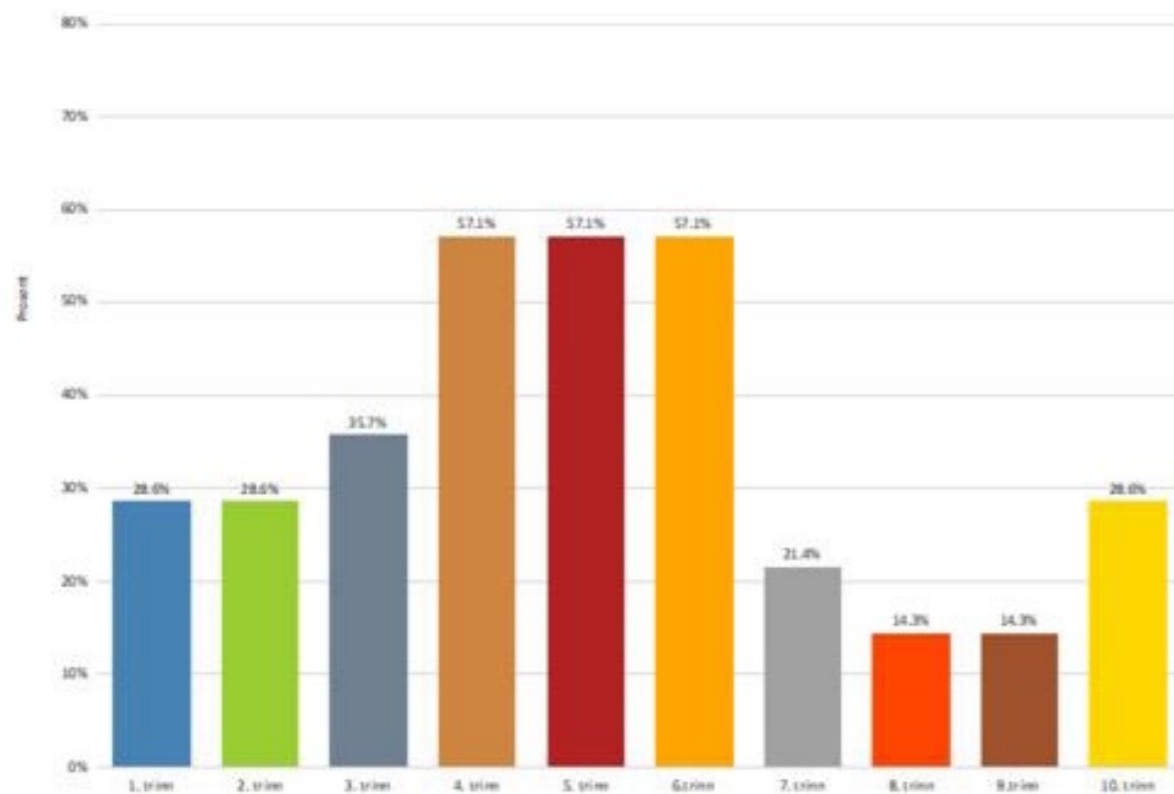
Flere av de samme spørsmålene gikk igjen i både spørreundersøkelse og workshop.

### Spørreundersøkelse

#### 1. Hva er din rolle på skolen?

Svar: leder 50%, lærer 35,7%, SFO-ansatt 14,3%

#### 2. Med tanke på læringsarena, er det bestemte klassetrinn du tenker skolehagen kan være spesielt egnet for? Du kan velge flere svaralternativer.



Graf over svar, viser at skolehagen kan være aktuell for alle alderstrinn, men spesielt for 4.-6. trinn.

#### 3. Hvilke tema/fag egner seg spesielt til å formidle i skolehagen?

Mat og hele og naturfag gikk igjen i nesten alle svarene. Samfunnsfag var det også fler som svarte. I tillegg ble norsk, kunst og håndverk og fyfisk aktivitet trukket frem.

To svar fra annen læringsarena:

1. Vi er et Voksenopplæringscenter med voksne elever fra 15 til 45 år, fra forskjellige land. Felles for dem er at de skal lære norsk og om norske verdier. De fleste har mye erfaring fra hjemlandet når det gjelder jordbruk/hagebruk, og vil gjennom aktivitetene lære nye ord og rutiner på norsk. Det å være i aktivitet, gjøre noe konkret gir bedre selvtillit og trivsel, og gir bedre innlæring.
2. Vi bruker skolehagen som læringsarena også for deltakere i introduksjonsprogrammet. Dette som et ledd i å lære norsk gjennom praksis.

#### 4. Er det bestemte arealer på/ved skolen du tenker kan egne seg til skolehagebruk?

Seks svarer at det ikke er noen arealer på skolen som kan brukes. Tre nevner Skårer gård, ikke nødvendigvis som den mest ideelle løsningen: Om det finnes arealer i umiddelbar nærhet til skolen vil det være ideelt. Alternativt Skårer gård. Andre innspill:

- Ja. Vi har laget et stort bed ved skolens gjerde. I tillegg har vi plantekasser ved hovedbygget og ved paviljongen.
- Jeg har vært rundt og sett på våre områder i sammen med prosjektleder. Vi har ikke mye jordflekker på Fjellhamar, men vi har to store fine blomsterbed i grøntområdet mellom skole og Fjellhamar gård. Disse kunne brukes, og da kan Park og idrett vanne på sommeren
- Kan godt ha pallekarmer i skolegården, eventuelt sette opp noen benker rundt. Gi alle klasser hvert sitt plantested slik at de opplever eierskap og stolthet over egne vekster. Dette kan videre muligens redusere eventuelt hærverk.
- Mulig å bruke jorden mellom høyblokka og skolen ved Nedre bygning? Må i så fall gjerdes inn.
- Jorde rett ved skolen som jeg tror eies av naboborettslaget.

#### 5. Er det andre arealer i kommunen du tenker kan være egnet?

Her svarer 8 stk Skårer gård.

Andre svar:

- Ved bygging av nye Fjellhamar skole kan det være mulig å dyrke på taket?
- Alle områder kan være aktuelle. Gjerne der det er mye asfalt. Gjerne lite trafikk for å unngå forurensing. Bør være så nært skolen at man lett kan gå til og fra samt arbeide i løpet av 45 min.
- Området bak Hageland og områdene rundt Bingen kunne kanskje vært egnet.

#### 6. I sommerferien kan skjøtsel være en utfordring. Har du tanker om hvordan dette kan løses?

Det kom inn flere forslag:

- Ansette skoleungdom (sommerjobb) til å passe på skolehagene i sommerferien.
- SFO-ansatte som frivillig var hjemme og fikk avspasering for å vanne. Park. Selv-vanningssystem. Bruk av lag/foreninger. Dette

må planlegges og vanne-utstyr må være greit tilgjengelig ute. Vi kjøpte inn en sykkel-lås med tallkode, slik at de som vannet, kunne lett få tilgang til hageslange. Kran på vegg må være i nærheten!

- Vi har sannsynligvis deltakere hos oss som gjerne vil påta seg et slikt ansvar samarbeid med andre etater i kommunen. Kommunens gartnere kan kanskje bidra.
- Våre voksne elever, som føler et eierskap til parsellene ønsker å ta mye ansvar for å vanne. Flere bor i nærheten av gården, og kunne kanskje ta på seg dette som en betalt sommerjobb, under kyndig oppfølging og veiledning fra lærer/ansvarlig kontaktperson.
- På skolen der mine barn går har hver klasse en skolehagevenn. Disse har ansvaret for å videreformidle skolehageinfo videre til foresatte i klassen. Skolehagegruppa har en liste på Facebook der man setter seg opp på vanning i løpet av sommerferien. Videre legges det ofte ut bilder av de som er og vannet der de skriver både hvor frodig det er og hvor tørt det er. Altså en oppdatering av både positivt og negativt.
- Skolen kan lage en vaktordning der barn, foresatte og ansatte ved skolen/SFO kan sette seg opp etter tilgjengelighet.
- Avtale med enkeltelever som kan ta ansvar?
- Vaktmesterordning, frivillige pensjonistgrupper.
- Ansatte i kommunen

#### 7. Er det andre brukergrupper som kan trekkes inn som en ressurs når det gjelder skjøtsel av skolehager?

- Flyktninger og innvandrere, mange savner å dyrke grønnsaker.
- Pensjonister kanskje.
- Pensjonister, frivillighetsentralen og Nitor
- Våre elever er en skjult ressurs som kan organiseres, læres opp og videre lære opp neste gruppe elever ved skolen. Pensjonister som har flyttet fra hage til balkong, og savner hagestell vil være en stor ressurs. Her har man kanskje også mye kunnskap og erfaring som kan føres videre.
- Eldresentre, Frivillighetsentralen, nav og selssetting, SFO, speidern, o.l.
- Pensjonister, barnehager, Lions eller andre frivillige organisasjoner i kommunen
- Spreke eldre kan kanskje ha glede av å bidra med vanning og stell i sommermånedene?

### **8. Bør skolene selv ha ansvar for det pedagogiske opplegget i skolehagene eller bør eksterne aktører trekkes inn? I tilfelle hvem og på hvilke måter?**

Flere nevner at det er behov for bistand fra eksterne aktører, men ressurser som kan benyttes blant personalet på skolen trekkes også frem:

- Eksterne aktører bør trekkes inn.
- Eksterne bør bidra! En naturfaglærer har ikke nødvendigvis nok kunnskap om såing og spiring.
- Et system som den kulturelle skolesekken har, kunne vært fint! Elevene kan dra til f.eks Skårer gård og delta på opplegg med en person som kan dette!
- Vi har egne lærere, men vi har også godt samarbeid med de som driver det på Skårer gård.
- Et samarbeid mellom eksterne aktører og lærer
- Skolen må kunne ha ansvaret for det pedagogiske. Det kan være en ide å utarbeide en felles plan for kommunen, en idebank om hvilke fag/mål som kan legges til denne driften
- Vi ønsker eksterne aktører. Den personen som jobber med skolehageprosjektet.
- Det er mange ildsjeler og ansvarlige på hagebruk også blant lærere. Kanskje man kunne bruke vinterhalvåret til noen felles samlinger for opplæring i planlegging og forvaltning, slik at man er godt rustet og klare når våren kommer.
- Gjerne kompetanse utenfra, men dette kan komme i samråd med de ulike lærerene. Tror det viktigste er å oppleve tilhørighet og eierforhold.
- Våre SFO-ansatte kan ikke skryte nok av Agnes og Nina som har tatt imot våre barn i skolehagen på Skårer gård. De har laget opplegg og satt i gang barna på en utrolig fin måte.
- For SFO sin del er det fint at noen med rett kompetanse er med på å organisere opplegget i skolehagen.
- Samarbeidet har fungert bra, slik det har vært hittil - man deler på ansvaret.
- Skolene har ikke det utsyret og ressursene som trengs. Fint å få hjelp til det av skolehagelærer eller andre.
- Et samarbeid mellom eksterne aktører og skolen

### **9. Trenger du mer kompetanse for å bruke skolehagen som læringsarena?**

De fleste svarer ja til dette. Tileggs kommentar:

- Det er mange skoler som har erfaring og har

mye å dele av sine opplevelser og kompetanse. Noen besøk rundt omkring, samling av info., skole-hage-gruppe- samarbeide, samt litt kurs/oppfriskning fra konsulenter.

Jeg er i full gang med å bruke Skårer gård som en læringsarena og kunne tenke meg å lære mer om denne typen hagebruk for skoler.

### **10. Har du andre innspill om skolehager?**

- spennende prosjekt!
- Vi ønsker at de eldste barna i SFO skal kunne komme til Skårer Gård hvor de kan ha sin egen lille hageflekk.
- En skolehage er fantastisk positivt for alle mennesker i alle aldre. Det skaper tilhørighet og stolthet og det gir flotte opplevelser for alle som er der eller går forbi. Det er en fundamental samlingsarena på tvers av befolkningen. En skolehage er i stadig forandring/forvandling, det skaper forventninger og spenning fra uke til uke og fra år til år.
- Jeg vil tenke at med god forankring og forvaltning vil skolehager gjøre skolene mer levende, inkluderende og fargerik for alle.

### **Utdrag fra svarene i workshopen:**

#### **Hvor skal skolehagen/kjøkkenhagen ligge?**

Det fremkom flere individuelle ønsker og løsninger på den enkelte skole/barnehage. Flere ønsket å videreutvikle arealene i barnehagen/på skolene.

#### **Hvordan kan aktiviteter i skolehagen knyttes sammen med læreplan/rammeplan?**

- Rammeplan: natur, miljø, teknikk, matematikk, språk, etikk, kosthold (fysisk aktivitet og helse) Feks: størelser, mengder, kretsløpi i naturen, ernæring (smak, lukt) etikk – dele, samarbeide, sosial trening, learning by doing.
- Kan flettes inn i de fleste fagområdene i rammeplanen. Fysisk fostring, matte, mat- og helse, mm
- Natur, miljø og teknologi – Hva skjer fra frø til mat
- Matte, mål, telle. Språk – Navn på alt, frø, biologiske begreper
- Alt kan knyttes til rammeplanen
- Naturfag, kunst og håndtverk, mat og helse.
- Gjenkjenne og betemme plante- og dyrearter.

Livssyklus til noen plante- og dyrearter. Hva skjer over tid med en plante. Mangfold i naturen

- 6. trinn – kortreist mat – bruke det vi høster
- Alt vi gjør i kjøkkenhagen kan knyttes opp til rammeplanen. Grønt Flagg krever jo at man dokumenterer opp mot rammeplanen. Det er bra!
- Aktiviteter opp mot læreplan – tverrfaglige opplegg. Mat og helse, naturfag, samfunnsfag, engelsk, kunst og håndtverk, trekke paralleller, tenke tverrfaglig

#### **Er det noen alderstrinn der aktivitetene egner seg spesielt godt?**

- 1.- 4. SFO, 5.-6. naturfag
- Voksne elever
- Basen, innføringsklassen, 8.klasse
- 4-åringene får ekstra ansvar, men alle er med å stelle i hagen
- Alle aldersgrupper (tilrettelagt)
- 2-6 år
- Alle, passer for alle aldre – mer forståelse, høyere alder
- Hos oss er alle med og sår inne, fra 1-6 år. De eldste har ansvar for å sette poteter, alle barna er med å plante og vanne og luke, 6. trinn mat og helse, 3. og 4. trinn SFO

#### **Hva trengs av ekstrakompetanse for å gjennomføre et slikt prosjekt?**

- Starthjelp, kurs
- Nettverksmøter, benytte seg av kompetanse hos lærere/SFO
- Miljørådet henter inn kompetanse på nett og i bøker. Hente i personalgruppa, flere har erfaring på området
- Høre med park? Foreldre?
- Trenger ikke ekstra hjelp – leser og finner ut selv.
- Vi deler kompetanse i personalgruppa. Noen har mye kompetanse fra egen hage.
- Vi har egen kompostbinge, men sliter med å få den til å fungere
- Dyrkingskurs. Invitere ekspert til barnehagen
- Interesse, indre driv, motivasjon, hjelp av prosjektet, kom igang-kurs

#### **Har dere tanker om hvordan skjøtsel i sommerferien kan løses?**

- Praksisplasser, Voksenopplæringen.
- Svetteslange + foreldregruppe kan vanne mens barnehagen er stengt. Lage vaktlister med foreldre som er hjemme i ferien. Avspasering?

- Flasker med vann på hodet i i jorda.
- Oppfordre foreldre til å vanne – kontakt FAU.
- Ansatte kan få avspasering.
- Samarbeid med SFO/barnehage. Lurt med samarbeid på tvers/SFO.
- Vi har slitt med dette. Har fått forslag i dag om å få foreldrene til å hjelpe til med å vanne i sommerferien.
- Må ha interesse og brenne for det. På skolen – ivaretas av ansatte, vaktmester. På Skårer – ivaretas av teknisk eller andre.

#### **Hvorforskal vi drive med kjøkkenhage/ skolehage i skole og barnehage?**

- Rammeplan: Barna skal få erfaring i kretsløp i naturen. Fra jord til bord.
- Holdninger, engasjement, eierskap.
- Begynnende forståelse for bærekraftig utvikling.
- Ta vare på – har dyrket selv.
- Samarbeid, sosiale ferdigheter.
- Etikk.
- Forståelse for kretsløp. Viktig at barn lærer hvor maten kommer fra.
- Tror det blir lettere for barn å bli glad i naturen når de får vært med på hele prosessen fra såing til høsting. - Gøy. Lærerikt.
- Ikke alle våre barn har tilgang til hage. Å være med i prosessen fra frø til plante til mat på bordet er viktig og nyttig læring.
- Barna lærer om hvor maten kommer fra. De ser hele prosessen – fra jord til bord. Når barna får være med på prosessen får de eierskap til prosjektet/kjøkkenhagen som igjen gjør at de tar bedre vare på naturen.
- Barna skal få en nærhet til naturen på en annen måte enn vanlig. På den måten blir den tatt bedre vare på.
- Det er lærerikt, man kan trekke inn mange fagområder.
- Barna kan få stolthets-følelse og eierforhold til sin barnehage og de kan føle ansvar for natur og miljø.
- Bevisstgjøring av matsvinn
- Gøy for elevene å se teori med egne øyne
- Praktisk læring
- Eierskap